

**Technical information**

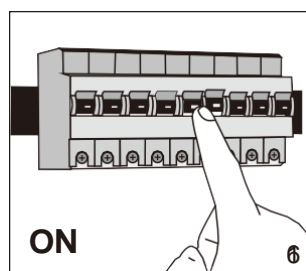
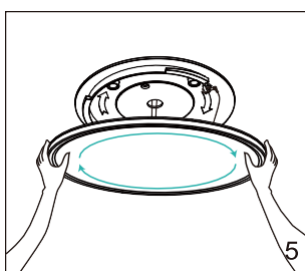
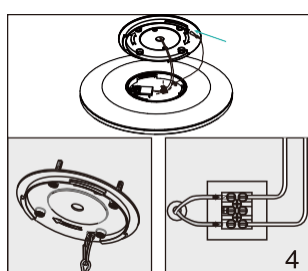
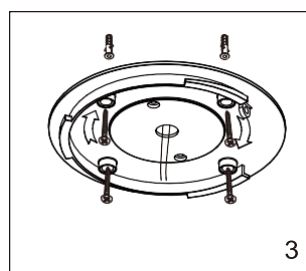
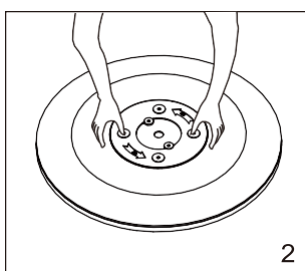
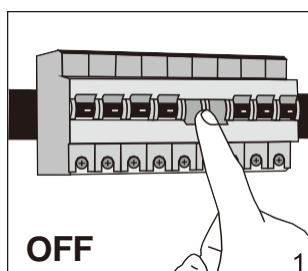
Power: 24W  
Luminous flux: 2450 lm Color:  
Lower: CCT (Warm White + Cool White)  
Upper: RGB  
Temperature: 3000K–6500K  
Lifespan: 20,000h  
Voltage: 220-240V/50-60hz  
IP54: Dust and water splash resistant  
Dimensions: 42 x 3.5 cm  
Connection: Bluetooth + WiFi  
Voice Assistant: Amazon Echo and Google Home App:  
TuyaSmart and Smart Life

**Box contents**

- 1 x Ceiling lamp
- 4 x Screws
- 4 x Wall studs
- 1 x User Manual

**1. Installation**

1. Disconnect the power supply.
2. Unscrew the bottom cover in the direction indicated.
3. Screw the bottom cover.
4. Connect the neutral cable and live cable according to the markings (L and N) to the terminal block connector on the ceiling lamp. Use a screwdriver to tighten the cables to the lamp.
5. Place the light body into the bottom cover in the direction indicated. Rotate the light body and install it.
6. Turn on the power supply and use the App Tuya to control the light.



## 2. Download the app

- To download the app, scan the QR code.
- You can also search the app in the App Store or Google Play.

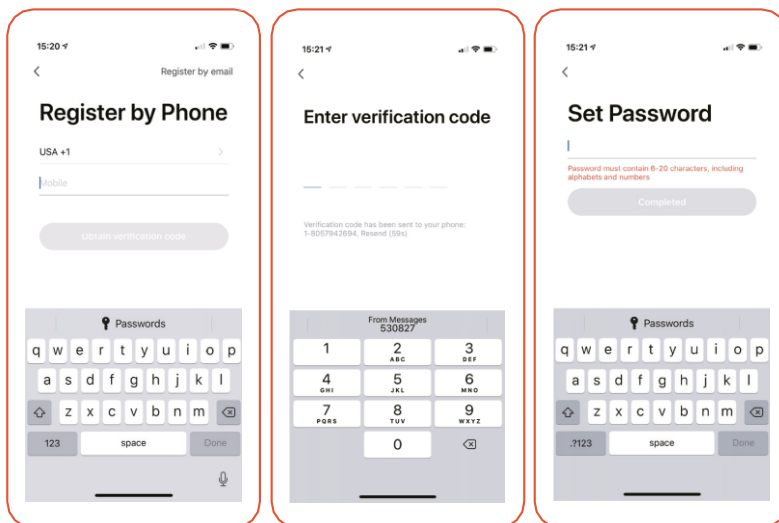


### 2.1 Connecting the remote control

Press and hold the ON button on the remote control. While keeping it pressed, switch on the ceiling light. The ceiling light or the LED indicator on the remote control will flash for a few seconds until the pairing process is complete.

## 3. Register

1. If you don't have an account in the App, sign up and then sign in with the verification code.
2. Enter your email and click on "Get verification code". Enter the verification code you will receive in your email.
3. Set the password and press "Finished" to complete registration.

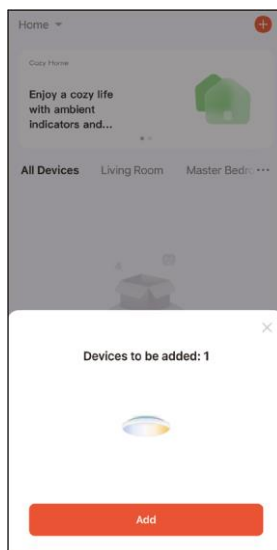
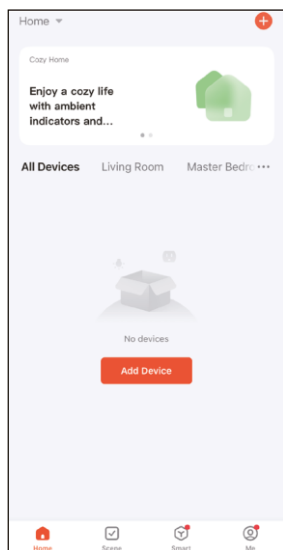


## 4. Add Device

1. First, turn on Bluetooth and WiFi on your phone.
2. Open the app and tap "Add Device" or "+" in the top right corner.
3. Select your smart device from the list of devices or use the automatic scan to find it directly.
4. Turn on the device and wait until it flashes by confirming and selecting the flashing type.

\* If the device does not flash, restart it by following the steps detailed in the App: with the device turned off, switch on, then switch off, switch on, switch off and switch on again and the light will flash. In order for this process to work, it should be done in less than 10 seconds. Confirm and select the type of flashing.

5. Next, select the 2.4 GHz WiFi network, enter the router password and wait while the app finds the device. Add the device by tapping on the "+" symbol. Once it has been added, tap "Finished".



## Note

1. To ensure a correct synchronization with your mobile phone, it is necessary to accept all the accesses requested by the app.
2. To connect for the first time, you must be connected to a Wifi network. Make sure that the light is flashing quickly and that the WiFi password you have entered is correct. (The connection process may take several minutes, please be patient).
3. After the first connection, you can use a new WiFi or mobile data network to control the device at any time and from any location.
4. Only compatible with 2.4 GHZ WLAN, Android 4.1 and above and IOS 8.1 and above. Do not use 5G WiFi.
5. The first connection should be made close to the router to ensure a faster connection.
6. When connecting multiple devices to the WiFi network, do not put them too close together as this may cause signal interference.

## 5. Control your device

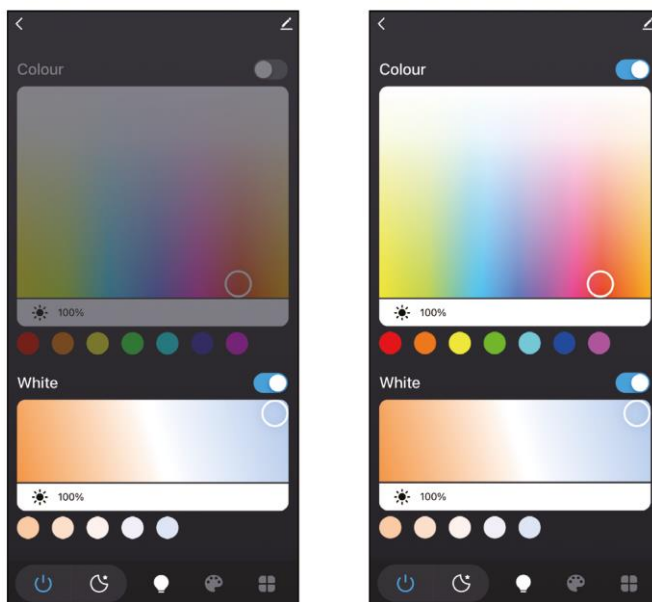
- After successful configuration, the device will be displayed on the "Devices" page. Tap on the device icon to control its operation.

### Colour selection

- Adjust the color, brightness and saturation of the rear light RGB colored light from the "Colour" screen. You can keep the rear light on simultaneously along with the front light or turn it off independently by sliding the tab located on the top right corner.

### Selection of whites

- The "White" screen will allow you to control the basic CCT white light modes of the front light.
- From here you will be able to choose between warmer or cooler shades of white and adjust the brightness and temperature of the front light.
- Besides, you can activate or deactivate the front white light independently of the rear RGB colored light, simply by sliding the button located on the top right corner of the "White" screen.

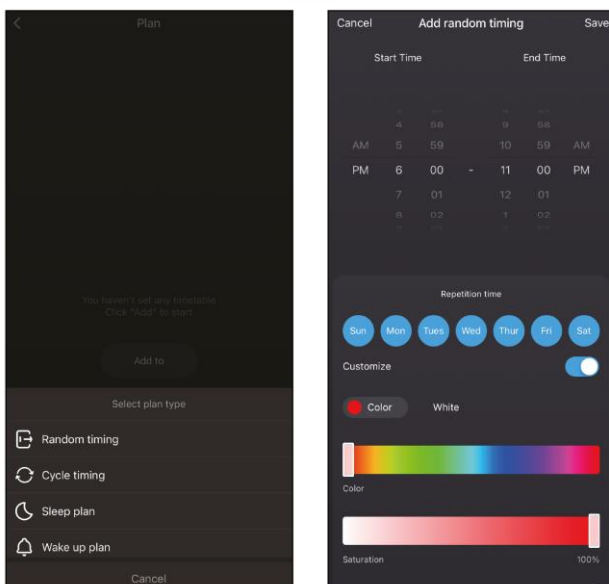


### Scene modes

- To select one of the scene modes, you will need to tap on the "Scene" tab at the bottom of the screen.
- From here, you can choose between the different static and dynamic scene modes provided by the App or create your own by tapping on the "Custom Scene" button in the upper left corner.

### Planner

- You can create a lighting plans by clicking on the "Plan" tab at the bottom of the screen.
- From here you will be able to establish different plans for different times, establishing schedules, calendars and types of lighting.

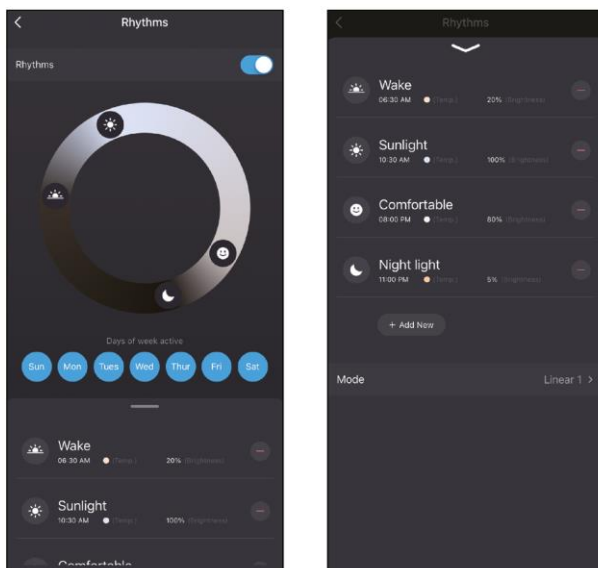


## Synchronization with music

- To get the lamp to follow the rhythm of the music in the room, you will need to tap on the menu icon at the bottom. Select the "Music" option from the drop-down menu.
- Accept all the accesses requested by the App so that the lights will follow the rhythm of the music by combining different lights, colors and effects.

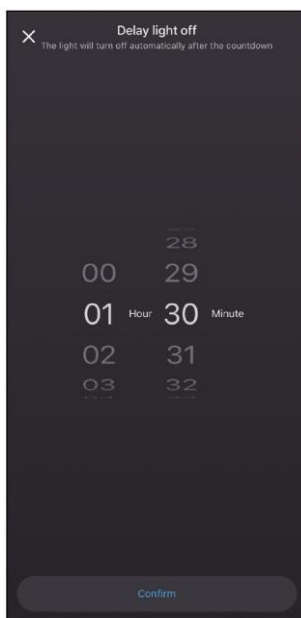
## Circadian Cycle

- Adjust the colour temperature of the lights naturally to keep your body in its natural rhythm.
- Light has a great effect on our circadian rhythm and our usual lighting interferes with the circadian rhythm causing health problems.
- Our smart ceiling lamp can be programmed to supply the right amount of light to the right colour temperature to work in harmony with our circadian rhythm and in our daily well-being.



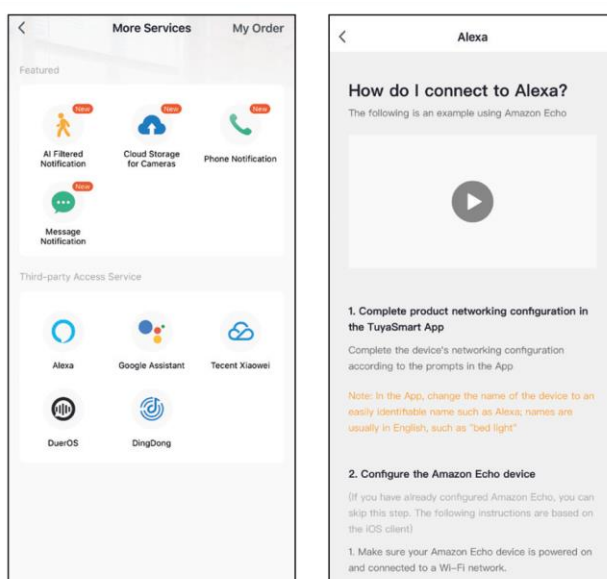
## Timer

- Tap “Timer” on the menu icon at the bottom. From here you will be able to choose the operation time range of the lamp from 0 to 23 hours and 59 minutes.
- If the smart ceiling lamp is on when the countdown starts, the smart ceiling lamp will turn off at the end time.



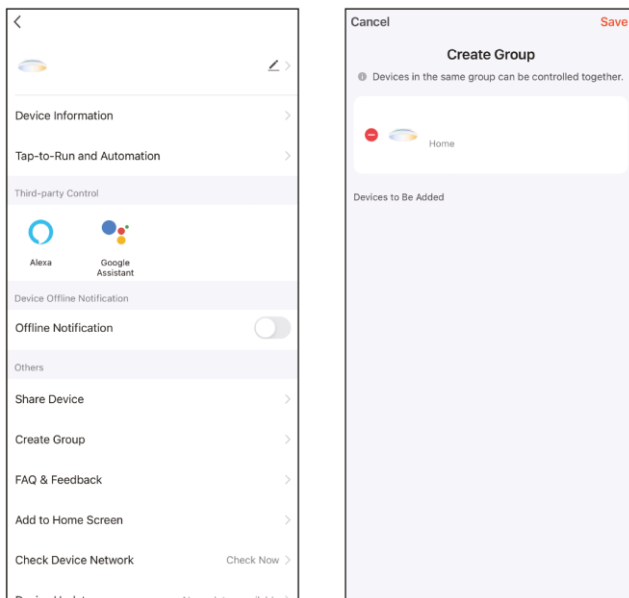
## 6. Voice Assistants

- To set up your voice assistants through the app, you will need to tap on the top right corner and then tap on the “Edit” icon.
- From here you can permit access to third parties to control the bulb, such as Alexa and Google Home.
- You can adjust the brightness, change the colour, or simply turn the light on and off with just a few words.



## 7. Device settings

- The App also allows you to configure other features of the lamp such as its name.
- To manage these other features, you will need to access the upper right corner and tap on the "Edit" icon.



## 8. More about the App

You can adjust the different functions from the menu button at the top right corner of the App.

1. The device name can be changed as desired.
2. Device information.
3. Tap-to-Run and Automation allows you to check the Intelligent Automation to which your device is linked.
4. Supported third-party control provides information on how to connect your device with Amazon Alexa, Google Assistant.
5. Disconnection notice: allows you to alert yourself when your device is offline.
6. Create "Group" to control another smart device at the same time.
7. FAQ & Feedback allows users to report issues and obtain assistance.
8. Add to Home Screen allows you to add the smart device to your smartphone's home screen.
9. Check the network of the device to check the status of the network connection.
10. Firmware information allows you to check the software or install updates on the device.
11. Restore factory settings: Allows you to reset the factory settings of the smart device.

## Maintenance recommendations

- Regularly clean the product with a dry cloth.
- The product must be disconnected or switched off when cleaned.
- Keep the connectors and/ or ports free from dust, lint, etc. to prevent improper connections.
- Avoid breaking the device. Do not put objects over it or bend it too strong.
- If the product includes a cable do not bend it too strong and do not pull from it to unplug the product.
- Do not wet the product.
- Keep it always in a dry place, away from humidity.
- When not using the product, store it in a place free from dust, dirt, lint, liquids, etc.
- If water enters the product interior, unplug it immediately from any attached power source or device it is connected to.
- Avoid dropping or hitting the product. That might damage it.
- Do not use the product for anything other than its intended use.
- Please recycle the product in accordance with local environmental laws and regulations.

## Safety information

Please read the following instructions before using the device for the first time:

- When you use device keep it away from heat sources (fire) and from humidity sources (water and other liquids).
- Do not use the product if it is wet or damaged.
- Do not use the product with wet hands.
- Do not leave the product in contact with flammable materials.
- Do not expose the product to high temperatures (for example: inside a car during hot weather).
- Do not throw the product into fire.
- Keep the product away from children.
- Disconnect or switch off the product if you are not going to use it for a long period of time.
- Do not use the product if you perceive any visible defects.
- Do not attempt to open or puncture the product. You might damage it.
- Do not use the product with incompatible devices.
- Do not disassemble or modify the product. These actions will invalidate the Warranty.

## Legal Note

Hereby, Atlantis Internacional S.L. declares that this product is in compliance with the essential requirements and other relevant provisions of Directive 2014/53/EC. The features and functions described in this manual are based on tests made by Atlantis Internacional S.L. It is the user's responsibility to examine and verify the product after its purchase. Atlantis Internacional S.L. is not responsible and will never be liable for any personal loss or injury, economical loss, material loss or any damage due to misuse, abuse or improper installation of the product. Atlantis Internacional S.L. is not responsible and will never be liable for any function, communication and connection failure between the product and Bluetooth enabled devices.

## Electronic and electrical devices disposal

This symbol indicates that electrical and electronic equipment is to be collected separately.



- This product is designated for separate collection at an appropriate collection point. Do not dispose of as household waste.
- If the equipment uses batteries, they must be removed from the equipment and disposed in an appropriate collection center. If the batteries cannot be removed, do not attempt to do it yourself since it must be done by a qualified professional.
- Separate collection and recycling helps conserve natural resources and prevent negative consequences for human health and the environment that might result from incorrect disposal.
- The final price of this product includes the cost necessary for the correct environmental management of the generated waste.
- For more information, contact the retailer or the local authorities in charge of waste management.

**Warranty:** The 3-year warranty does not apply to products with consumable parts or parts subject to wear, except for defects in materials or manufacturing.

## CE Declaration of Conformity



We hereby declare that the product (s) listed below satisfies the provision for CE-marking according to the following European directive(s):

EN IEC 55015:2019+A11:2020 EN  
61547: 2009  
EN IEC 61000-3-2:2019/A1:2021 EN  
61000-3-3:2013/A2:2021

**Article:** BXPLAFLED01  
**EAN:** 8427542125909  
**Features:** AC 220-240V, 50/60Hz, 24W

**Manufacturer:**  
ATLANTIS INTERNACIONAL, S.L.

**Address:**  
Carrer del Crom, 53, 08907 L'Hospitalet de Llobregat, Barcelona (Spain)

**Place and date of the declaration:**  
L'Hospitalet de Llobregat, October, 1st 2022

~~ATLANTIS Internacional, S.L.  
C/ Crom, 53  
Tfno. 93 50 07 00 - Fax: 93 50 04 04  
08907 L'Hospitalet de Llobregat (Barcelona)  
11/10/2022~~

Nico Broder  
General Manager

# SMARTLED

## PLAFÓN LED DUO

Manual de usuario  
BXPLAFLED01

### Especificaciones técnicas

Potencia: 24W

Flujo luminoso: 2450 lm

Color:

Inferior: CCT (Blanco cálido + Blanco frío)

Superior: RGB

Temperatura: 3000K–6500K

Vida útil: 20.000h

Voltaje: 220-240 V/50-60 HZ

IP54: Resistente contra polvo y salpicaduras

Dimensiones: 42 x 3,5 cm

Conexión: Bluetooth + WiFi

Asistente de voz: Amazon Echo y Google Home App:

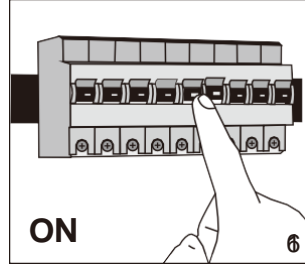
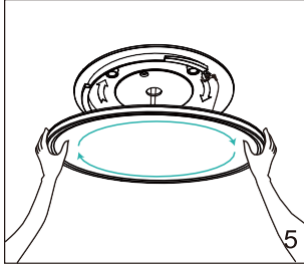
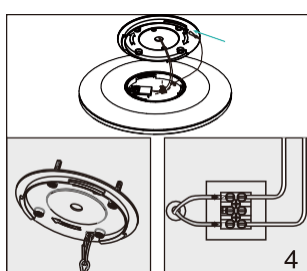
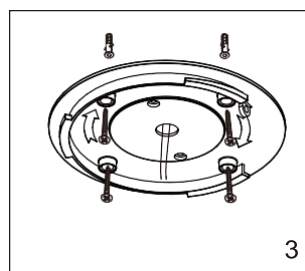
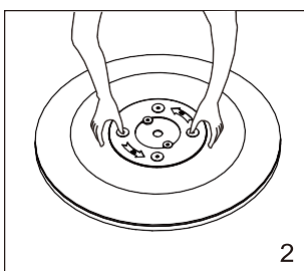
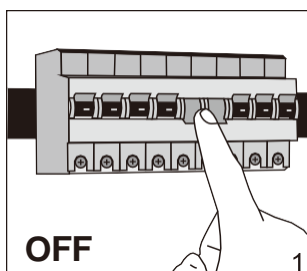
TuyaSmart y Smart Life

### Contenido

- 1 x Lámpara Plafón 4
- x Tornillos
- 4 x Tacos de pared
- 1 x Manual de usuario

### 1. Instalación

1. Desconecte la fuente de alimentación.
2. Desenrosque la cubierta inferior en la dirección indicada.
3. Atornille la cubierta inferior.
4. Conecte el cable neutro y el cable vivo según las marcas (L y N) al conector del bloque de terminales de la lámpara de techo. Utilice un destornillador para ajustar bien los cables a la lámpara.
5. Coloque el cuerpo de la luz en la cubierta inferior en la dirección indicada. Gire el cuerpo de la luz e instálelo.
6. Encienda la fuente de alimentación y utilice App Tuya para controlar la lámpara.



## 2. Descargue la aplicación

- Para descargar la aplicación, escanee el código QR.
- También puede buscar la aplicación en App Store o en Google Play.

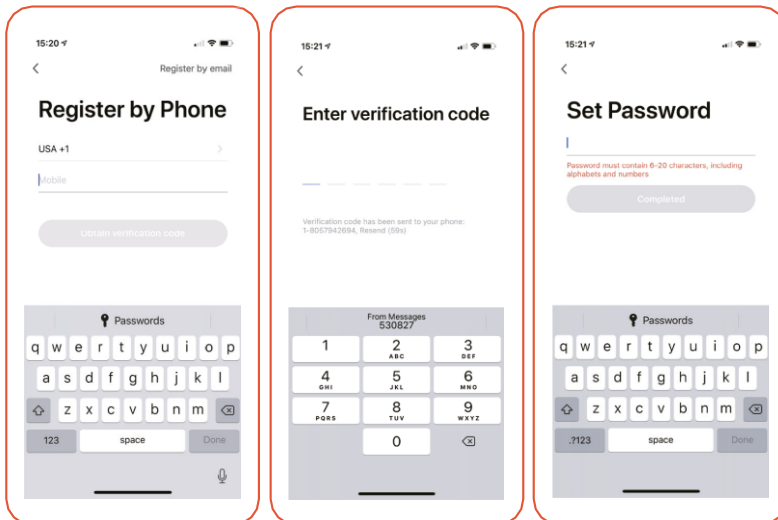


### 2.1 Vinculación con el mando

Mantén pulsado el botón ON del mando y, sin soltarlo, enciende el plafón. El plafón o el LED del mando parpadearán durante unos segundos hasta completar el emparejamiento.

## 3. Registro

1. Si no tiene cuenta en la App, regístrese e inicie sesión con el código de verificación.
2. Introduzca el correo electrónico y pulse en "Obtener código de verificación". Introduzca el código de verificación que habrá recibido en su correo electrónico.
3. Establezca la contraseña y pulse "Finalizado" para completar el registro.



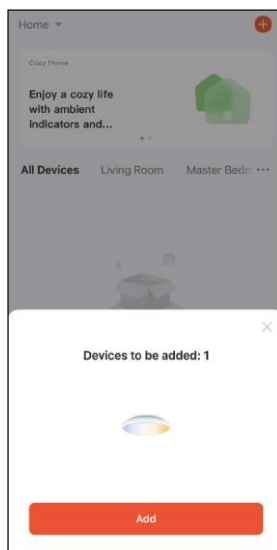
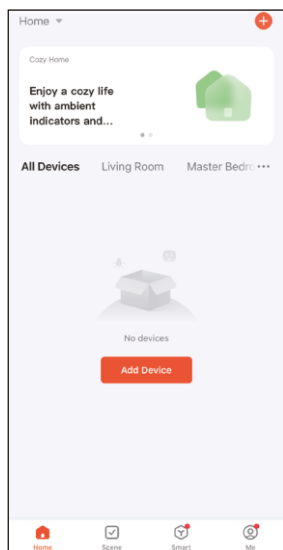
## 4. Añadir dispositivo

1. Primero, active el Bluetooth y el WiFi del teléfono.
2. Abra la aplicación y pulse "Agregar dispositivo" o "+" en la esquina superior derecha.
3. Seleccione su dispositivo inteligente de la lista de dispositivos o use el escaneo automático para encontrarlo directamente.
4. Encienda el dispositivo y espere hasta que parpadee confirmando y seleccionando el tipo de parpadeo.

\* Si el dispositivo no parpadea, reinicie manteniendo presionado el botón de encendido y apagado durante al menos 5 segundos. Confirme y seleccione el tipo de parpadeo.

5. A continuación, seleccione la red WiFi 2.4 GHz, añada la contraseña del router y espere

mientras la app encuentra el dispositivo. Una vez se haya añadido, haga clic en "Finalizado".



## Nota

1. Para una correcta sincronización con el móvil, es necesario aceptar todos los accesos que la app solicite.
2. Para realizar la primera conexión, es necesario estar conectado a una red Wifi. Asegúrese de que la luz parpadea rápidamente y de que la contraseña que ha introducido del WiFi es correcta. (El proceso de conexión puede llevar varios minutos, por favor, tenga paciencia)
3. Tras la primera conexión, podrá utilizar un WiFi nuevo o los datos del móvil para controlar el dispositivo en cualquier momento y desde cualquier lugar.
4. Solo es compatible con WLAN de 2,4 GHZ, Android 4.1 y superior y IOS 8.1 y superior. No utilice WiFi 5G.
5. La primera conexión deberá realizarla cerca del router para asegurar una conexión más rápida.
6. Cuando conecte varios dispositivos a la red WiFi, no los ponga demasiado cerca porque podría provocar una interferencia en la señal.

## 5. Control del dispositivo

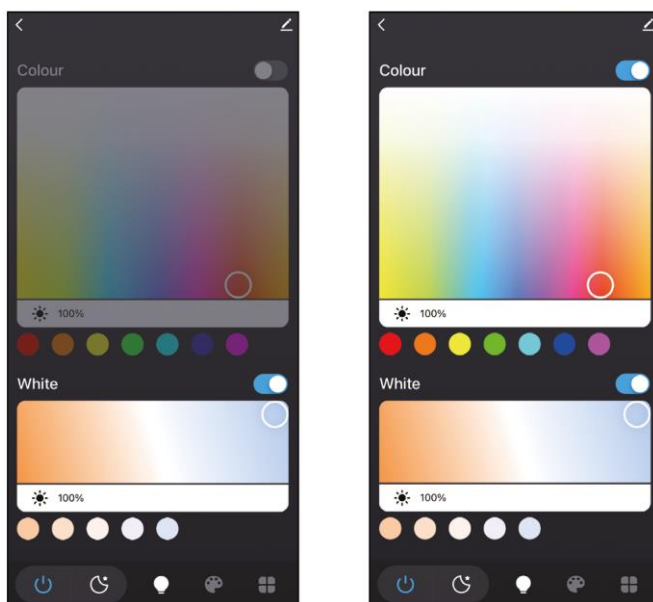
- Después de configurar correctamente el dispositivo, éste se mostrará en la página de "Dispositivos". Haga clic en el icono del dispositivo para controlar su funcionamiento.

### Selección de color

- Ajuste el color, el brillo y la saturación de la luz trasera luz de colores RGB desde la pantalla "Colour". Puede mantener la luz trasera simultáneamente encendida junto con la luz frontal o apagarla de forma independiente, deslizando la pestaña localizada en la parte superior a la derecha.

### Selección de blancos

- La pantalla del "White" le permitirá controlar los modos básicos de iluminación blanca CCT de la luz frontal.
- Desde aquí podrá escoger entre tonalidades de blanco más cálido o más frío y ajustar el brillo y la temperatura de la luz frontal.
- Además, podrá activar o desactivar la luz blanca frontal de forma independiente a la luz trasera de colores RGB, simplemente deslizando el botón situado en la parte superior derecha de la pantalla "White".

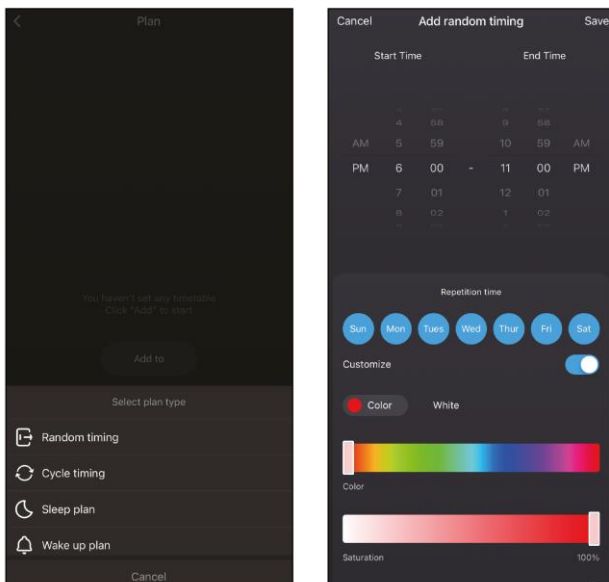


### Modos escena

- Para seleccionar uno de los modos escena, deberá hacer clic en la pestaña "Scene" situada en la parte inferior de la pantalla.
- Desde aquí, podrá escoger entre los diferentes modos de escena, estáticos y dinámicos, que la App propone o crear los suyos propios haciendo clic en el botón "Custom Scene" situada en el extremo izquierdo superior.

### Planificador

- Podrá crear un plan de iluminación haciendo clic en la pestaña "Plan" situada en la parte inferior de la pantalla.
- Desde aquí podrá establecer diferentes planes para los distintos momentos, estableciendo horarios, calendarios y tipos de iluminaciones.

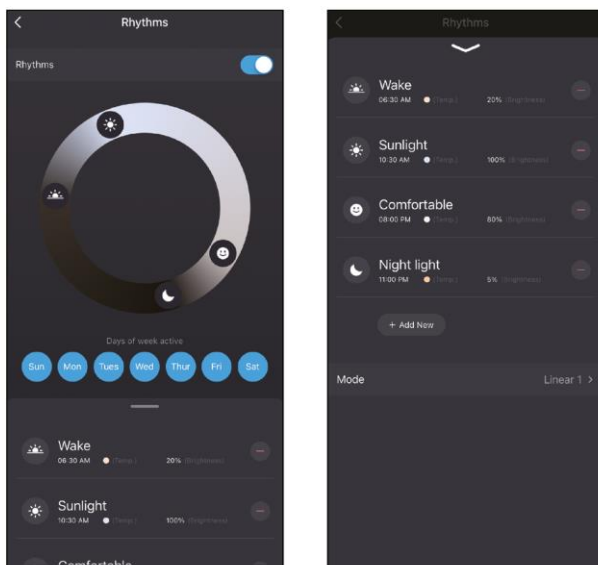


## Sincronización con música

- Para conseguir que la lámpara siga el ritmo de la música que hay en el ambiente, deberá hacer clic en el icono de menú de la parte inferior. Seleccione la opción "Music" del menú desplegable.
- Acepte todos los permisos que la App le solicite y de esta manera las luces seguirán el ritmo musical jugando con las luces, colores y efectos.

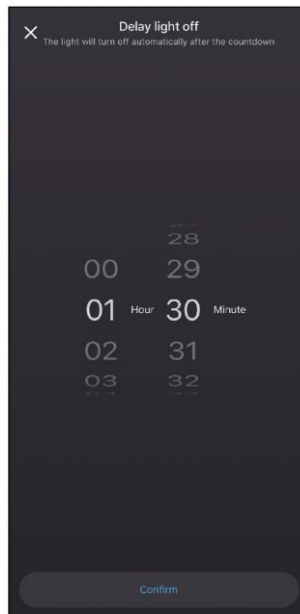
## Ciclo Circadiano

- Ajuste la temperatura del color de las luces de forma natural para mantener su cuerpo en su ritmo natural.
- La luz tiene un gran efecto en nuestro ritmo circadiano y nuestra iluminación habitual interfiere con el ritmo circadiano causando problemas de salud.
- Nuestra lámpara de techo inteligente se puede programar para darle la cantidad correcta de luz a la temperatura de color correcta para trabajar en armonía con nuestro ritmo circadiano y en nuestro bienestar diario.



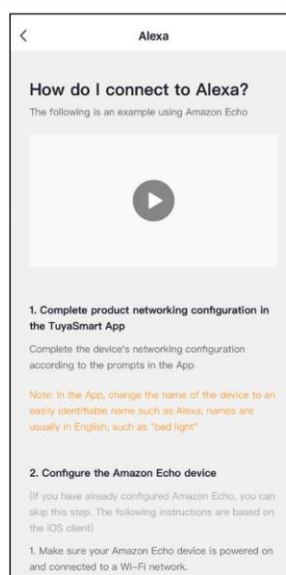
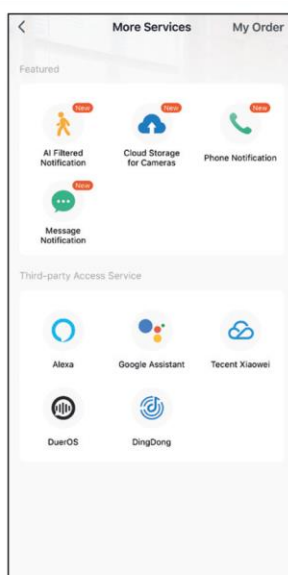
## Temporizador

- Haga clic en "Timer" en el icono de menú de la parte inferior. Desde aquí podrá elegir la duración del funcionamiento de la lámpara de 0 a 23 horas y 59 minutos.
- Si la lámpara de techo inteligente está encendida cuando comienza la cuenta atrás, la lámpara de techo inteligente se apagará a la hora de finalización.



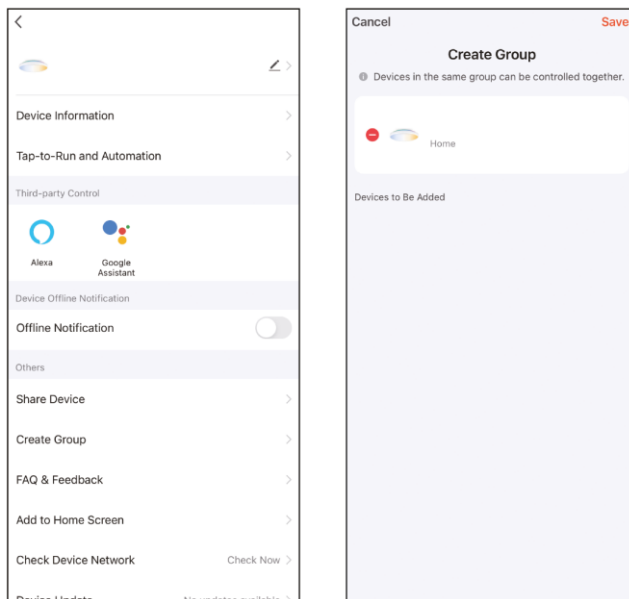
## 6. Asistentes de voz

- Para configurar sus asistentes de voz a través de la app, deberá hacer clic en el extremo superior derecho y hacer clic en el icono "Editar".
- Desde aquí podrá dar acceso a terceros para llevar el control de la bombilla, como son Alexa y Google Home.
- Podrá ajustar el brillo, cambiar de color o simplemente apagar o encender la luz con unas simples palabras.



## 7. Ajustes del dispositivo

- La App también permite configurar otros aspectos de la lámpara como el nombre.
- Para realizar estas acciones, deberá acceder al extremo superior derecho y hacer clic en el icono "Editar".



## 8. Más sobre la App

Desde el botón de menú situado en la parte superior derecha de la App se pueden ajustar diferentes funciones.

1. El nombre del dispositivo se puede cambiar como se desee.
2. Información del dispositivo.
3. Tap-to-Run y Automatización permite comprobar la Automatización Inteligente con la que su dispositivo está vinculado.
4. Control de terceros compatible proporciona información sobre cómo conectar su dispositivo con Amazon Alexa, Google Assistant.
5. Notificación de desconexión: le permite alertar a sí mismo cuando su dispositivo está fuera de línea.
6. Crear "Grupo" para controlar otro dispositivo inteligente al mismo tiempo.
7. FAQ & Feedback permite a los usuarios reportar problemas y obtener ayuda.
8. Añadir a la pantalla de inicio que permite añadir el dispositivo inteligente a la pantalla de inicio de su smartphone.
9. Comprobar la red del dispositivo para comprobar el estado de la conexión de red.
10. Información del Firmware permite comprobar el software o instalar actualizaciones en el dispositivo.
11. Restaurar valores de fábrica: permite restablecer la configuración de fábrica del dispositivo inteligente.

## Recomendaciones de mantenimiento

- Limpie regularmente el producto con un paño seco.
- El producto debe estar desconectado o apagado cuando se limpie.
- Mantenga los puertos y conectores del producto limpios de polvo, suciedades, etc., para asegurar una correcta conexión.
- Evite roturas en el producto. No le coloque objetos encima ni lo doble con exceso de fuerza.
- Si el producto tiene un cable, no lo doble y no lo estire con exceso de fuerza para no dañarlo.
- No moje, ni sumerge el producto.
- Mantenga el producto siempre en un lugar seco y lejos de la humedad.
- Cuando no utilice el producto, guárdelo en un lugar limpio y seco, lejos de la humedad y de la suciedad.
- Si entra agua en el producto, desconéctelo inmediatamente de cualquier fuente de energía o dispositivo a la que esté conectado.
- Evite golpes y caídas que puedan dañar el producto.
- No utilice el producto para otro uso del para que fue diseñado.
- Recicle el producto de acuerdo con las normas y regulaciones ambientales locales.

## Información de seguridad

Antes de su uso inicial lea las siguientes instrucciones atentamente:

- Mantenga el producto alejado de una fuente de calor (fuego) y de humedad (agua y otros líquidos).
- No utilice el producto si está mojado o dañado.
- No utilice el producto con las manos mojadas.
- No deje el producto en contacto con materiales inflamables.
- No exponga el producto a altas temperaturas (por ejemplo: dentro de un coche durante un clima caliente).
- No tire el producto al fuego.
- Mantenga el producto fuera del alcance de los niños.
- Desconecte el producto si no lo va a utilizar.
- No use el producto si aprecia defectos visibles.
- No abra, ni perfore, ni de golpes al producto. Podría causar daños.
- No use el producto con dispositivos u objetos incompatibles.
- No desmonte ni modifique el producto. Estas acciones invalidan la garantía.

## Nota Legal

Por medio de la presente Atlantis Internacional, S.L, declara que este producto cumple con los requisitos esenciales y cualesquiera otras disposiciones aplicables o exigibles de la Directiva 2014/53/CE. Las funciones y características descritas en este manual se basan en pruebas realizadas por Atlantis Internacional S.L. El usuario es responsable de examinar y verificar el producto al adquirirlo. Atlantis Internacional S.L. declina toda responsabilidad por cualquier daño personal, material, económico, así como cualquier daño en su dispositivo, debido a un mal uso, abuso o instalación inapropiada del producto. Atlantis Internacional S.L. declina toda responsabilidad por fallos en el funcionamiento, comunicación o conexión entre el producto y el dispositivo habilitado con Bluetooth.

## Desecho de equipos eléctricos y electrónicos

Este símbolo indica que los equipos eléctricos y electrónicos deben ser desechados por separado.



- Este producto se ha diseñado para desecharlo por separado en un punto de recogida de residuos adecuado. No lo deposite con la basura doméstica.
- Si el equipo funciona con baterías, estas deben extraerse y depositarse en un punto de recogida selectiva de este tipo de residuos. Si las baterías no son extraíbles, no las intente extraer, ya que lo debe hacer un profesional cualificado.
- Desechar y reciclar por separado ayuda a conservar los recursos naturales y previene las consecuencias dañinas para la salud humana y el entorno que podrían surgir a causa de un desecho incorrecto.
- El precio final de este producto incluye el coste de la gestión ambiental necesaria para el correcto tratamiento de los residuos generados.
- Para obtener más información, puede ponerse en contacto con el vendedor o con las autoridades locales encargadas de la gestión de residuos.

**Garantía:** La garantía de 3 años no es aplicable a productos con piezas consumibles o sujetas a desgaste, salvo defecto en los materiales o en la fabricación.

## Declaración de Conformidad CE



Certificamos que el producto descrito a continuación es conforme con el marcado CE y la directiva RED, de acuerdo con las siguientes normas europeas:

EN IEC 55015:2019+A11:2020 EN  
61547: 2009  
EN IEC 61000-3-2:2019/A1:2021 EN  
61000-3-3:2013/A2:2021

Artículo: BXPLAFLED01  
EAN: 8427542125909  
Características Técnicas: AC 220-240V, 50/60Hz, 24W

Fabricante:  
ATLANTIS INTERNACIONAL, S.L.  
Dirección:  
Carrer del Crom, 53, 08907 L'Hospitalet de Llobregat, Barcelona (Spain)  
Lugar y fecha de declaración:  
L'Hospitalet de Llobregat, 1 de octubre 2022

~~ATLANTIS Internacional, S.L.  
C/ Crom, 53  
Tfno. 93 500 07 00 - Fax: 93 500 04 06  
08907 L'Hospitalet de Llobregat (Barcelona)  
España~~

Nico Broder  
General Manager

# SMARTLED

FR

## PLAFONNIER LED DUO

### Manuel utilisateur

BXPLAFLED01

### Informations techniques

Puissance: 24W

Flux lumineux: 2450 lm

Couleur:

Inférieur: CCT (Blanc chaud + Blanc froid)

Supérieur: RVB

Température: 3000K–6500K

Durée de vie: 20.000h Tension:

220-240 V/50-60 HZ

IP54: Résistant à la poussière et aux projections

Dimensions: 42 x 3,5 cm

Connexion: Bluetooth + WiFi

Assistant vocal: Amazon Echo et Google Home App:

TuyaSmart et Smart Life

### Contenu de l'emballage

1 x Lampe Plafonnier 4

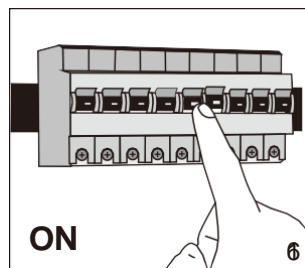
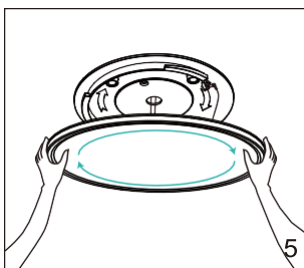
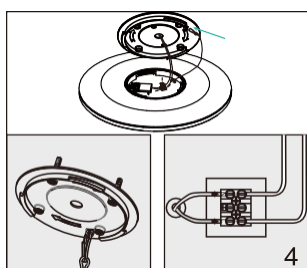
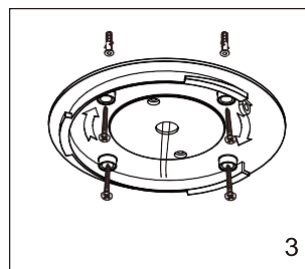
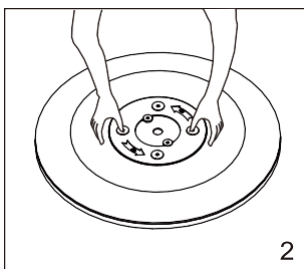
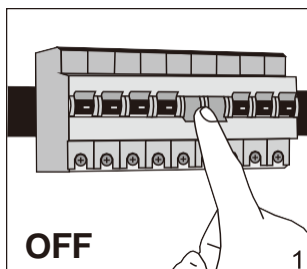
x Vis

4 x Chevilles murales

1 x Manuel utilisateur

### 1. Installation

1. Débranchez de la source d'alimentation.
2. Dévissez le couvercle inférieur dans la direction indiquée.
3. Vissez le couvercle inférieur.
4. Connectez le câble neutre et le câble sous tension selon les marques (L et N) au connecteur du bornier du plafonnier. Utilisez un tournevis pour bien ajuster les câbles à la lampe.
5. Placez le corps de la lumière sur le couvercle inférieur dans la direction indiquée. Tournez le corps de la lumière et installez-le.
6. Allumez l'alimentation et utilisez l'App Tuya pour contrôler la lampe.



## 2. Téléchargez l'appli

- Pour télécharger l'application, scannez le code QR.
- Vous pouvez également rechercher l'application dans l'App Store ou Google Play.

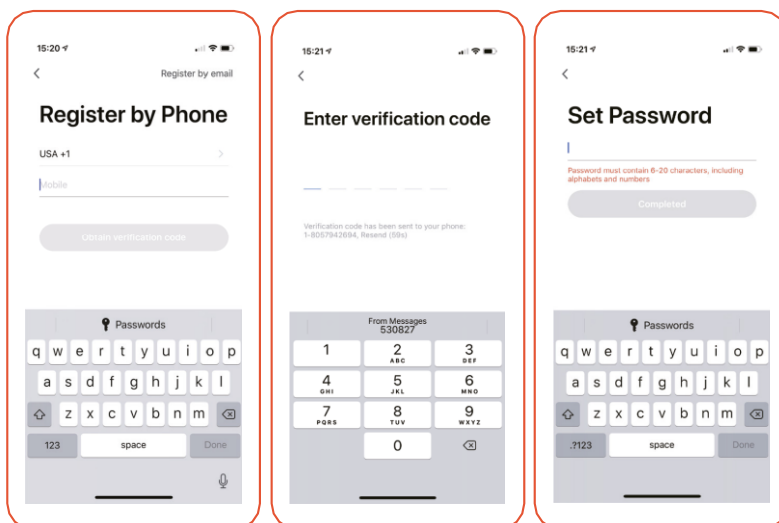


### 2.1 Connexion à la télécommande

Maintenez enfoncé le bouton ON de la télécommande et, sans le relâcher, allumez le plafonnier. Le plafonnier ou la LED de la télécommande clignoteront pendant quelques secondes jusqu'à ce que le couplage soit terminé.

## 3. S'inscrire

1. Si vous n'avez pas de compte dans l'application, inscrivez-vous et connectez-vous avec le code de vérification.
2. Saisissez votre adresse e-mail et cliquez sur « Obtenir le code de vérification ». Saisissez le code de vérification que vous avez reçu dans votre boîte e-mail.
3. Définissez le mot de passe et cliquez sur « Terminé » pour terminer l'inscription.

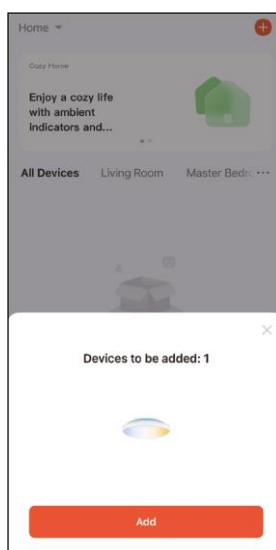
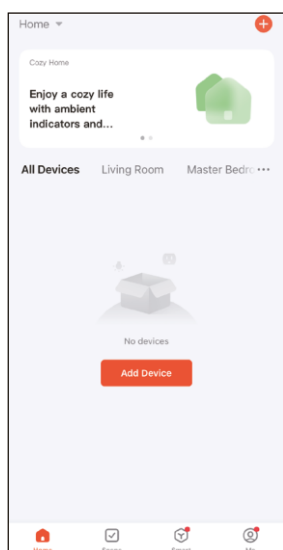


## 4. Ajouter votre appareil

1. En premier lieu, activez le Bluetooth et le WiFi sur votre téléphone.
2. Ouvrez l'application et appuyez sur "Ajouter un appareil" ou "+" dans le coin supérieur droit.
3. Sélectionnez votre appareil intelligent dans la liste des appareils ou utilisez la recherche automatique pour le trouver directement.
4. Allumez l'ampoule et attendez qu'il clignote en confirmant et en sélectionnant le type de clignotement.

\* Si l'ampoule ne clignote pas, redémarrez-la en suivant les étapes détaillées dans l'application: avec l'ampoule éteinte, allumez, éteignez, allumez, éteignez, allumez, éteignez, puis l'ampoule clignotera. Pour que cette procédure fonctionne, réalisez-la en moins de 10 secondes. Confirmez et sélectionnez le type de clignotement.

5. Ensuite, sélectionnez le réseau WiFi 2.4 GHz, saisissez le mot de passe du routeur et attendez que l'application trouve l'appareil. Ajoutez l'appareil en cliquant sur le symbole « + ». Après son ajout, cliquez sur « Terminé ».



## Remarque

1. Pour une synchronisation correcte avec votre portable, il est nécessaire d'accepter tous les accès demandés par l'application.
2. Pour effectuer la première connexion, vous devez être connecté à un réseau Wi-Fi. Assurez-vous que le voyant clignote rapidement et que le mot de passe Wi-Fi que vous avez saisi est correct. (Le processus de connexion peut prendre plusieurs minutes, veuillez patienter).
3. Après la première connexion, vous pouvez utiliser un nouveau réseau Wi-Fi ou les données du réseau mobile pour contrôler l'appareil à tout moment et depuis n'importe quel emplacement.
4. Uniquement compatible avec le WLAN 2,4 GHz, Android 4.1 et supérieur, et iOS 8.1 et supérieur. N'utilisez pas le Wi-Fi 5G.
5. La première connexion doit être effectuée à proximité du routeur pour assurer une connexion plus rapide.
6. Lorsque vous connectez plusieurs appareils au réseau WiFi, ne les placez pas trop près les uns des autres car cela pourrait provoquer des interférences de signal.

## 5. Contrôler votre appareil

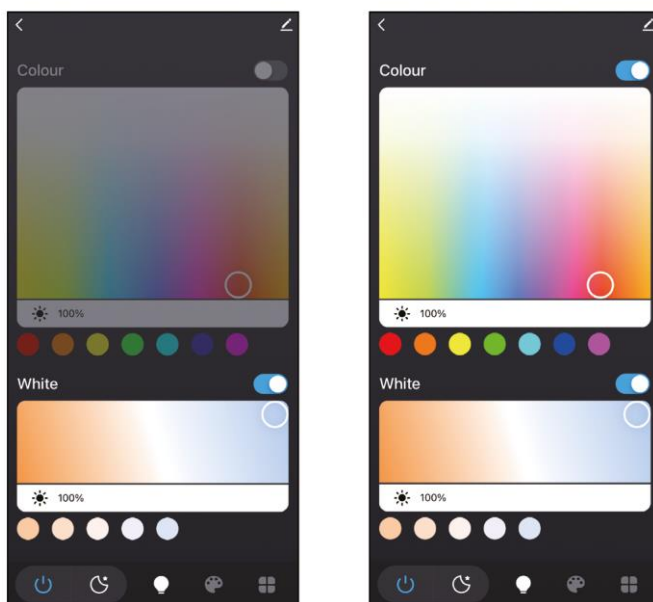
- Une fois la configuration réussie, l'appareil s'affichera sur la page « Appareils ». Appuyez sur l'icône de l'appareil pour contrôler son fonctionnement.

### Sélection de couleur

- Réglez la couleur, la luminosité et la saturation de la lumière arrière de couleurs RVB à partir de l'écran « Couleur ». Vous pouvez maintenir la lumière arrière allumé simultanément avec la lumière frontale ou l'éteindre indépendamment, en faisant glisser l'onglet situé dans le coin supérieur droit.

### Sélection de blancs

- L'écran « White » vous permettra de contrôler les modes basiques d'éclairage blanc CCT de la lumière frontale.
- De là, vous pouvez choisir entre des tons de blanc plus chauds ou plus froids et ajuster la luminosité et la température de la lumière frontale.
- De plus, vous pouvez activer ou désactiver la lumière blanche frontale indépendamment de la lumière arrière de couleurs RVB en faisant simplement glisser le bouton situé dans le coin supérieur droit de l'écran « White ».

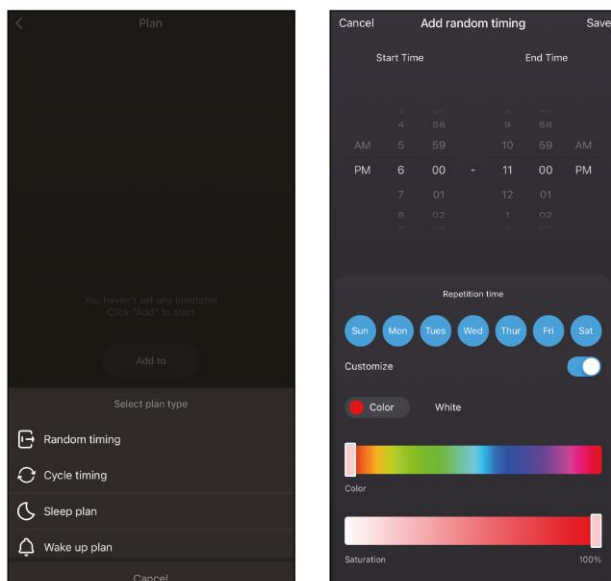


### Modes scène

- Pour sélectionner l'un des modes scène, vous devez appuyer sur l'onglet « Scène » en bas de l'écran.
- À partir de là, vous pouvez choisir entre les différents modes de scène, statiques et dynamiques, proposés par l'application ou créer les vôtres en appuyant sur le bouton « Custom Scene » situé dans le coin supérieur gauche.

### Planificateur

- Vous pouvez créer un plan d'éclairage en cliquant sur l'onglet « Plan » en bas de l'écran.
- De là, vous pouvez établir différents plans pour les différents moments, en définissant des horaires, des calendriers et des types d'éclairage.

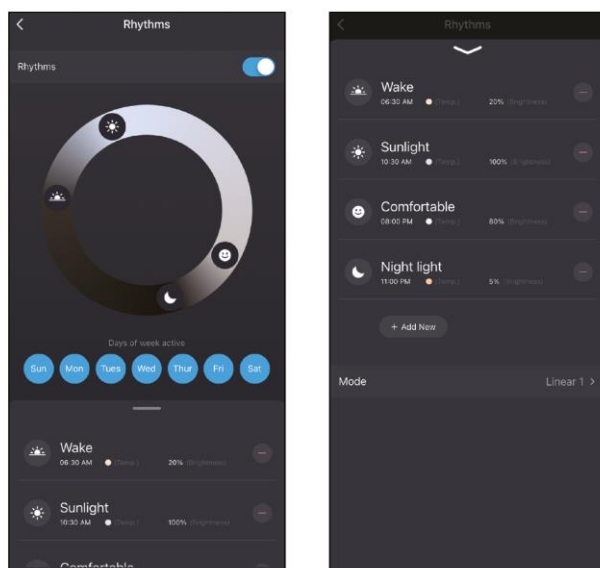


## Synchronisation avec la musique

- Pour que la lampe suive le rythme de la musique, vous devez cliquer sur l'icône de menu en bas de l'écran. Sélectionnez l'option « Musique » dans le menu déroulant.
- Acceptez toutes les permissions demandées par l'application et les lumières suivront le rythme musical en jouant avec les lumières, les couleurs et les effets.

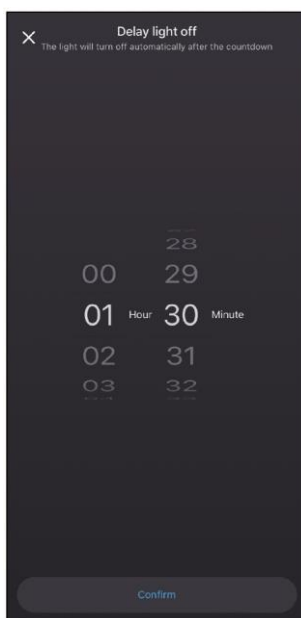
## Cycle circadien

- Réglez la température de couleur des lumières naturellement pour garder votre corps à son rythme naturel.
- La lumière a un grand effet sur notre rythme circadien et notre éclairage habituel interfère avec le rythme circadien provoquant des problèmes de santé.
- Notre plafonnier intelligent peut être programmé pour vous donner la bonne quantité de lumière à la bonne température de couleur pour travailler en harmonie avec notre rythme circadien et pour notre bien-être quotidien.



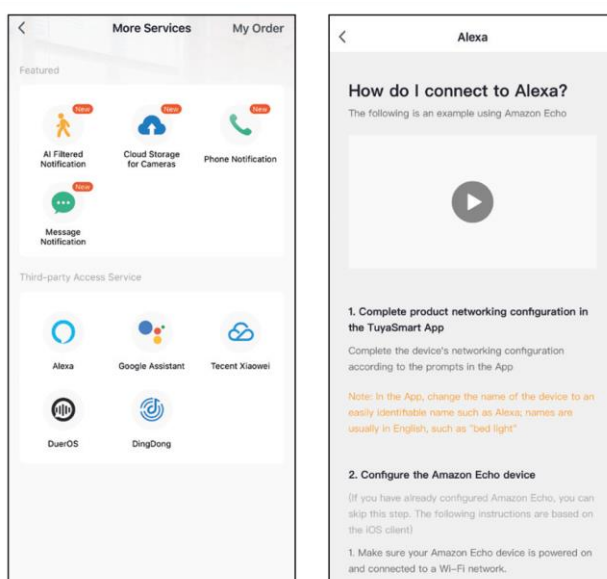
## Temporisateur

- Appuyez sur « Timer » dans l'icône du menu en bas de l'écran. De là, vous pouvez choisir la durée de fonctionnement de la lampe de 0 à 23 heures et 59 minutes.
- Si le plafonnier intelligent est allumé au début du compte à rebours, il s'éteindra à la fin.



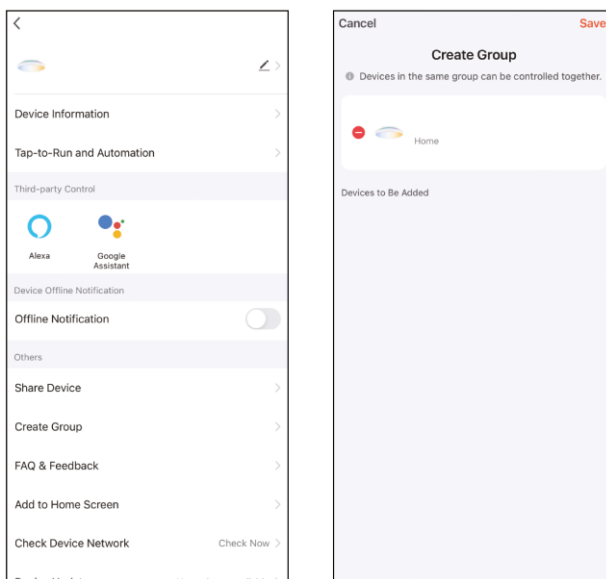
## 6. Assistants vocaux

- Pour configurer vos assistants vocaux via l'application, vous devez appuyer sur le coin supérieur droit et après sur l'icône « Modifier ».
- De là, vous pouvez donner accès à des tiers pour prendre le contrôle de la lampe, tels que Alexa et Google Home.
- Vous pouvez régler la luminosité, changer de couleur ou simplement éteindre ou allumer la lumière en quelques mots.



## 7. Réglages de l'appareil

- L'application permet également de configurer d'autres aspects de la lampe tels que le nom.
- Pour effectuer ces actions, vous devez accéder dans le coin supérieur droit et appuyer sur l'icône « Modifier ».



## 8. En savoir plus sur l'APP

À partir du bouton de menu situé au coin supérieur droit de l'application, vous pouvez ajuster différentes fonctions.

1. Le nom de l'appareil peut être changé comme vous le souhaitez.
2. Informations sur l'appareil.
3. Tap-to-Run et Automatisation vous permet de vérifier l'Automatisation Intelligente avec laquelle votre appareil s'est couplé.
4. Contrôle tiers supportée fournit des informations sur comment connecter votre appareil avec Amazon Alexa, Google Assistant.
5. Notification de déconnexion: cette fonction vous permet de vous alerter lorsque votre appareil est hors ligne.
6. Créer "Groupe" pour contrôler un autre appareil intelligent en même temps.
7. FAQ & Feedback permet aux utilisateurs de signaler des problèmes et d'obtenir de l'aide.
8. Ajouter à l'écran d'accueil vous permet d'ajouter l'appareil intelligent à l'écran d'accueil de votre smartphone.
9. Vérifiez le réseau de l'appareil pour vérifier l'état de la connexion réseau.
10. Les informations du Firmware vous permettent de vérifier le logiciel ou d'installer des mises à jour sur l'appareil.
11. Restaurer les paramètres d'usine: permet de réinitialiser les paramètres d'usine de l'appareil intelligent.

## Recommandations d'entretien

- Nettoyez régulièrement le produit à l'aide d'un chiffon sec.
- Veillez à ce que le produit soit éteint et/ou ne soit pas connecté lorsque vous le nettoyez.
- Veillez à garder les connecteurs et/ou les ports du produit propres, sans poussières ni saleté, pour un fonctionnement correct.
- Évitez d'endommager le produit en posant des objets lourds dessus ou en le pliant trop fort.
- Si le produit inclus un câble, veillez à ne pas le plier trop fort et ne tirez pas sur le câble pour débrancher le produit.
- Ne mouillez pas le produit.
- Rangez toujours votre produit dans un endroit sec, loin de toute humidité.
- Lorsque vous n'utilisez pas le produit, conservez-le dans un endroit propre et sec, à l'abri de l'humidité et de la saleté.
- Si de l'eau pénètre à l'intérieur du produit, veillez à le déconnecter immédiatement de toute source d'alimentation et/ou débranchez tout périphérique connecté à celui-ci.
- Pour limiter au maximum le risque de détérioration de votre appareil, évitez de le heurter, de le secouer brusquement ou de le laisser tomber.
- N'utilisez pas le produit pour une autre utilisation que celle pour laquelle il a été conçu.
- Recyclez le produit conformément aux normes et réglementations environnementales de votre pays.

## Informations de sécurité

Veillez lire attentivement les instructions suivantes avant tout utilisation:

- Lors de son utilisation, maintenez le produit éloigné de toute source de chaleur (feu) et d'humidité (eau et autres liquides).
- Veillez à ne pas utiliser le produit si celui-ci est mouillé ou endommagé.
- Veillez à ne pas utiliser le produit avec les mains mouillées.
- Ne mettez pas le produit en contact avec des matériaux inflammables.
- N'exposez pas le produit à des températures élevées (par exemple, à l'intérieur d'une voiture par temps chaud).
- Ne jetez pas le produit dans le feu.
- Conservez le produit hors de portée des enfants.
- Débranchez de la source d'alimentation ou éteignez le produit si vous ne l'utilisez pas.
- N'utilisez pas le produit si vous détectez quelconque défaut ou endommagement visible.
- Veillez à ne pas ouvrir, percer ou donner des coups au produit, cela pourrait l'endommager.
- N'utilisez pas le produit avec des appareils ou objets incompatibles.
- Veillez à ne pas effectuer de modifications non autorisées sur ce produit. Une telle opération annule la garantie.

## Mentions légales

Atlantis Internacional, S.L., déclare que ce produit est conforme aux exigences essentielles et à tout autre règlement applicable ou réglementaire en vertu de la directive 2014/53/CE. Les fonctions et caractéristiques décrites dans ce manuel sont basées sur des tests effectués par Atlantis Internacional S.L. L'utilisateur est responsable de l'examen et de la vérification du produit lors de son achat.

Atlantis Internacional S.L. ne saurait être tenu responsable des dommages personnels, matériels ou financiers, ainsi que des dommages à l'appareil résultant d'une utilisation non conforme, d'une utilisation abusive ou d'une installation incorrecte du produit. Pour les produits électroniques avec Bluetooth, Atlantis Internacional S.L. ne sera pas tenu responsable des défaillances de fonctionnement, de communication ou de connexion entre le produit et le périphérique compatible Bluetooth.

## Éléments électriques et électroniques endommagés

Ce symbole indique que les dispositifs électriques et électroniques doivent être éliminés séparément.



- Ce produit a été conçu pour être éliminé séparément dans un centre de collecte des déchets approprié. Ne le jetez pas avec les ordures ménagères.
- Si l'ensemble fonctionne avec des batteries, celles-ci doivent être retirées et éliminées dans un point de collecte pour ce type de déchets. Si les batteries ne sont pas conçues pour être retirées, n'essayez pas de les démonter car cela doit être effectué par un professionnel qualifié.
- Le fait de jeter et de recycler séparément permet de préserver les ressources naturelles et d'éviter des conséquences néfastes pour la santé humaine et l'environnement qui pourraient résulter d'une élimination non conforme.
- Le coût final de ce produit comprend le coût de la gestion environnementale nécessaire au traitement approprié des déchets générés.
- Pour en savoir plus, vous pouvez contacter le vendeur ou les autorités locales responsables de la gestion des déchets.

**Garantie:** La garantie de 3 ans ne s'applique pas aux produits avec des pièces consommables ou sujettes à l'usure, sauf défaut de matériaux ou de fabrication.

## Déclaration de conformité CE



Nous certifions que le produit décrit ci-dessous est conforme au marquage CE et à la directive RED, conformément aux normes européennes suivantes:

EN IEC 55015:2019+A11:2020 EN  
61547: 2009  
EN IEC 61000-3-2:2019/A1:2021 EN  
61000-3-3:2013/A2:2021

**Article:** BXPLAFLED01

EAN: 8427542125909

**Spécifications techniques:** AC 220-240V, 50/60Hz, 24W

**Fabricant :**

ATLANTIS INTERNACIONAL, S.L.

**Adresse :**

Carrer del Crom, 53, 08907 L'Hospitalet de Llobregat, Barcelona (Spain)

Lieu et date de la déclaration:

L'Hospitalet de Llobregat, 1 octobre 2022

~~ATLANTIS Internacional, S.L.  
C/ Crom, 53  
Télex: 93 50 07 01 02 03 04 05 06  
08907 L'Hospitalet de Llobregat (Barcelona)~~

Nico Broder  
General Manager

# SMARTLED

## DUO LED PANEEL

### Bedienungsanleitung

BXPLAFLED01

### Technische Informationen

Leistung: 24 W

Lichtstrom: 2450 lm

Farbe:

Untere: CCT (Warmweiß + Kaltweiß) Obere:

RGB

Temperatur: 3.000K-6.500K

Lebensdauer: 20.000 h

Spannung: 220-240V/50-60hz

IP54: Staub- und spritzwassergeschützt

Abmessungen: 42 x 3,5 cm Verbindung:

Bluetooth + WLAN

Sprachassistent: Amazon Echo und Google Home App:

TuyaSmart und Smart Life

### Inhalt der Schachtel

1 x Deckenleuchte

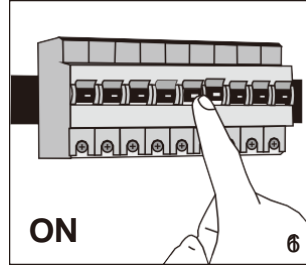
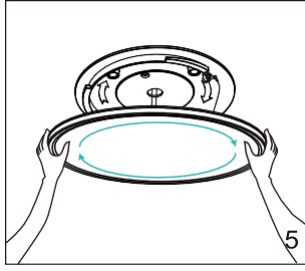
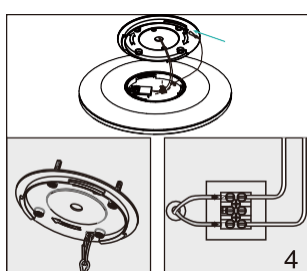
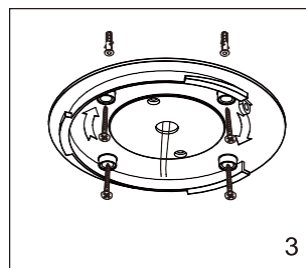
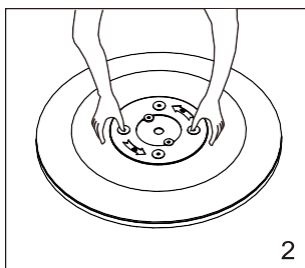
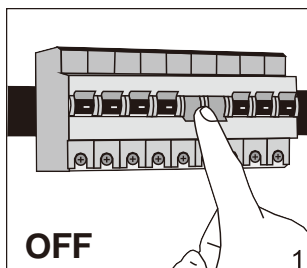
4 x Schrauben

4 x Wandstifte

1 x Bedienungsanleitung

### 1. Installation

1. Trennen Sie die Stromzufuhr.
2. Schrauben Sie die untere Abdeckung in der angegebenen Richtung ab.
3. Schrauben Sie die untere Abdeckung fest.
4. Schließen Sie das Nullleiterkabel und das stromführende Kabel entsprechend den Markierungen (L und N) an den Klemmenleistenanschluss der Deckenleuchte an. Verwenden Sie einen Schraubendreher, um die Kabel an der Lampe zu befestigen.
5. Setzen Sie das Leuchtengehäuse in der angegebenen Richtung in die untere Abdeckung ein. Drehen Sie das Leuchtengehäuse und installieren Sie es.
6. Schalten Sie die Stromversorgung ein und verwenden Sie die App Tuya, um das Licht zu steuern.



## 2. Laden Sie die App herunter

- Scannen Sie den QR-Code, um die App herunterzuladen.
- Sie können auch im App Store oder bei Google Play nach der App suchen.

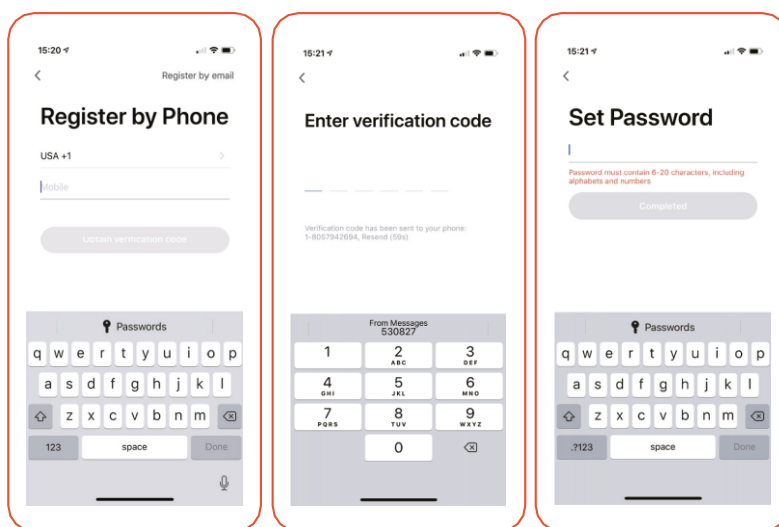


### 2.1 Verbindung mit der Fernbedienung

Halten Sie die ON-Taste der Fernbedienung gedrückt und schalten Sie gleichzeitig die Deckenleuchte ein. Die Deckenleuchte oder die LED der Fernbedienung blinken einige Sekunden lang, bis die Kopplung abgeschlossen ist.

## 3. Registrierung

1. Wenn Sie noch kein Konto in der App haben, registrieren Sie sich und loggen Sie sich mit dem Verifizierungscode ein.
2. Geben Sie Ihre E-Mail-Adresse ein und klicken Sie auf „Bestätigungscode anfordern“.
3. Geben Sie den Verifizierungscode ein, den Sie in Ihrer E-Mail erhalten haben, legen Sie das Passwort fest und klicken Sie auf „Fertig“, um die Registrierung abzuschließen.

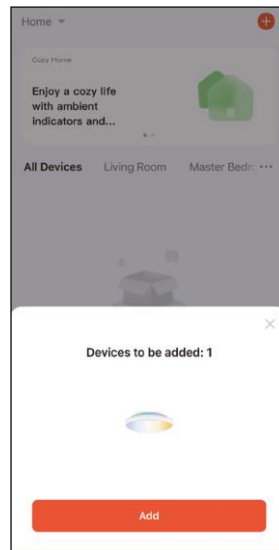
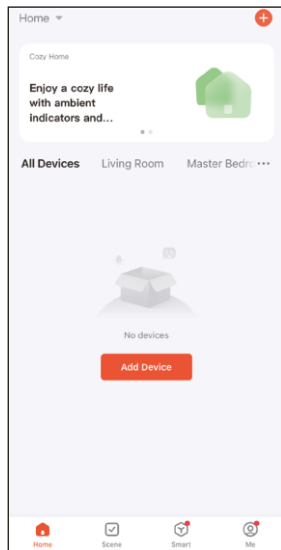


## 4. Fügen Sie Ihr Gerät hinzu

1. Schalten Sie zunächst Bluetooth und WLAN auf Ihrem Handy ein.
2. Öffnen Sie die App und tippen Sie auf „Gerät hinzufügen“ oder „+“ in der oberen rechten Ecke.
3. Wählen Sie Ihr Smart-Gerät aus der Geräteliste aus oder verwenden Sie den automatischen Scan, um es direkt zu finden.
4. Schalten Sie das Gerät ein und warten Sie, bis es zur Bestätigung blinkt und wählen Sie die Art des Blinkens.

\* Wenn das Gerät nicht blinkt, starten Sie es neu, indem Sie die in der App beschriebenen Schritte befolgen: Schalten Sie das Gerät bei ausgeschaltetem Gerät ein, schalten Sie es dann aus, schalten Sie es ein, schalten Sie es aus und schalten Sie es wieder ein und das Licht blinkt. Damit dieser Vorgang funktioniert, sollte er in weniger als 10 Sekunden durchgeführt werden. Bestätigen Sie und wählen Sie die Art des Blinkens.

5. Wählen Sie dann das 2,4-GHz-WLAN-Netzwerk aus, fügen Sie das Router-Passwort hinzu und warten Sie, bis die App das Gerät gefunden hat. Fügen Sie das Gerät hinzu, indem Sie auf das „+“-Symbol klicken. Klicken Sie nach dem Hinzufügen auf „Fertig“.



### Anmerkung

1. Für eine korrekte Synchronisation mit dem Mobiltelefon ist es notwendig, alle von der App angeforderten Zugriffe zu akzeptieren.
2. Um die erste Verbindung herzustellen, müssen Sie mit einem WLAN-Netzwerk verbunden sein. Vergewissern Sie sich, dass das Licht schnell blinkt und dass das eingegebene WLAN-Passwort korrekt ist. (Der Verbindungsaufbau kann einige Minuten dauern, bitte haben Sie etwas Geduld).
3. Nach der ersten Verbindung können Sie ein neues WLAN oder mobile Daten verwenden, um das Gerät jederzeit und von jedem Ort aus zu steuern.
4. Nur kompatibel mit 2,4 GHz WLAN, Android 4.1 und höher und iOS 8.1 und höher. Verwenden Sie kein 5G-WLAN.
5. Die erste Verbindung sollte in der Nähe des Routers hergestellt werden, um eine schnellere Verbindung zu gewährleisten.
6. Wenn Sie mehrere Geräte mit dem WLAN-Netzwerk verbinden, sollten Sie diese nicht zu nahe beieinander aufstellen, da dies zu Signalstörungen führen kann.

## 5. Steuerung Ihres Gerätes

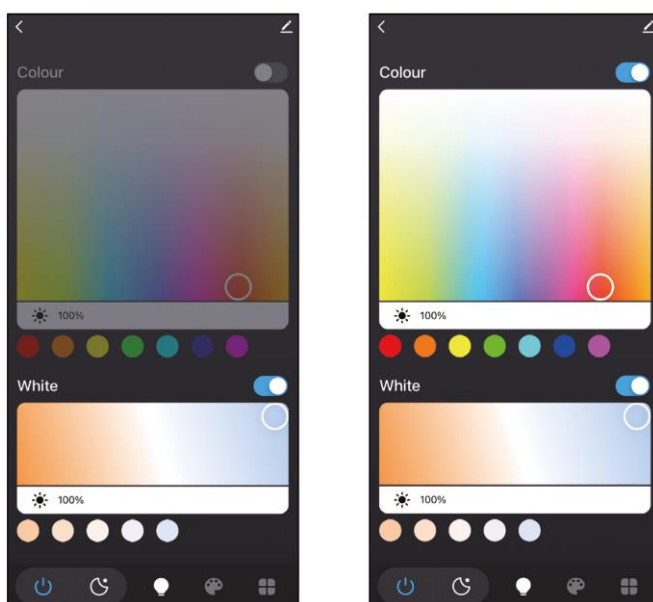
- Nach erfolgreicher Konfiguration wird das Gerät auf der Seite „Geräte“ angezeigt. Klicken Sie auf das Gerätesymbol, um dessen Betrieb zu steuern.

### Auswahl der Farbe

- Stellen Sie die Farbe, Helligkeit und Sättigung des hinteren RGB-Farblichts auf dem Bildschirm „Farbe“ ein. Sie können das hintere Licht gleichzeitig mit dem vorderen Licht einschalten oder es unabhängig davon ausschalten, indem Sie die Lasche in der oberen rechten Ecke verschieben.

### Auswahl an Weißtönen

- Auf dem Bildschirm „Weiß“ können Sie die grundlegenden CCT-Weißlichtmodi des vorderen Lichts einstellen.
- Hier können Sie zwischen wärmeren und kühleren Weißtönen wählen und die Helligkeit und Temperatur des vorderen Lichts einstellen.
- Außerdem können Sie das weiße Licht auf der Vorderseite unabhängig vom farbigen RGB-Licht hinten aktivieren oder deaktivieren, indem Sie einfach den Knopf in der rechten oberen Ecke des Bildschirms „Weiß“ verschieben.

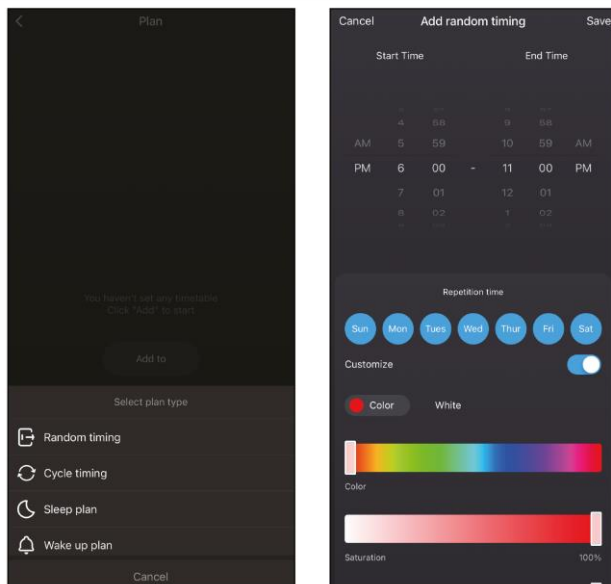


### Szene-Modi

- Um einen der Szene-Modi auszuwählen, müssen Sie auf die Registerkarte „Szene“ am unteren Rand des Bildschirms tippen.
- Von hier aus können Sie zwischen den verschiedenen statischen und dynamischen Szenenmodi wählen, die von der App angeboten werden, oder Ihre eigene Szene erstellen, indem Sie auf die Schaltfläche „Benutzerdefinierte Szene“ in der oberen linken Ecke tippen.

### Planer

- Sie können einen Beleuchtungsplan erstellen, indem Sie auf die Registerkarte „Plan“ am unteren Rand des Bildschirms klicken.
- Von hier aus können Sie verschiedene Pläne für verschiedene Zeiten erstellen, Zeitpläne, Kalender und Beleuchtungsarten festlegen.

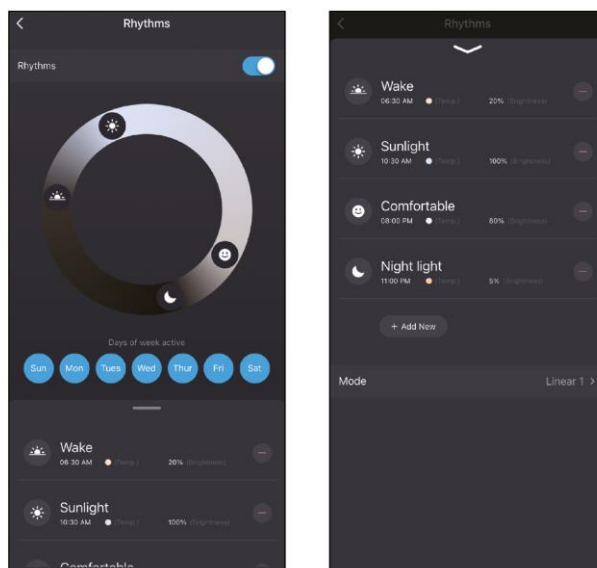


## Synchronisation mit Musik

- Damit die Lampe dem Rhythmus der Musik im Raum folgt, müssten Sie auf das Symbol „Menü“ am unteren Rand tippen. Wählen Sie die Option „Musik“ aus dem Dropdown-Menü.
- Akzeptieren Sie alle von der App angeforderten Zugriffe, damit die Lichter dem Rhythmus der Musik folgen, indem Sie verschiedene Lichter, Farben und Effekte kombinieren.

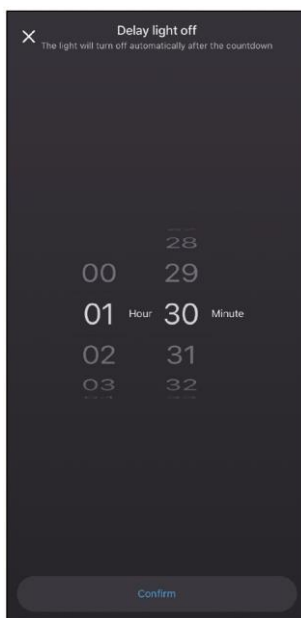
## Zirkadianer Zyklus

- Passen Sie die Farbtemperatur des Lichts auf natürliche Weise an, damit Ihr Körper in seinem natürlichen Rhythmus bleibt.
- Licht hat einen großen Einfluss auf unseren zirkadianen Rhythmus, und unsere übliche Beleuchtung stört den zirkadianen Rhythmus, was zu gesundheitlichen Problemen führt.
- Unsere smarte Deckenlampe kann so programmiert werden, dass sie die richtige Lichtmenge in der richtigen Farbtemperatur liefert, um mit unserem zirkadianen Rhythmus und unserem täglichen Wohlbefinden in Einklang zu stehen.



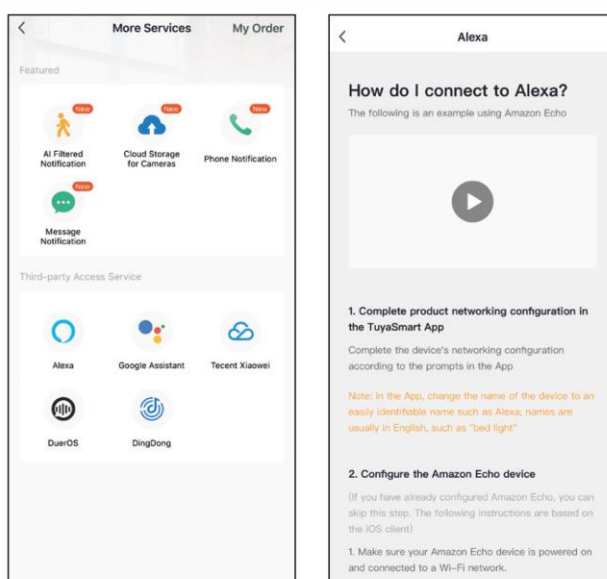
## Timer

- Tippen Sie auf dem Menüsymbol unten auf „Timer“. Hier können Sie die Betriebszeit der Lampe von 0 bis 23 Stunden und 59 Minuten einstellen.
- Wenn die smarte Deckenleuchte zu Beginn des Countdowns eingeschaltet ist, schaltet sich die intelligente Deckenleuchte nach Ablauf der Zeit aus.



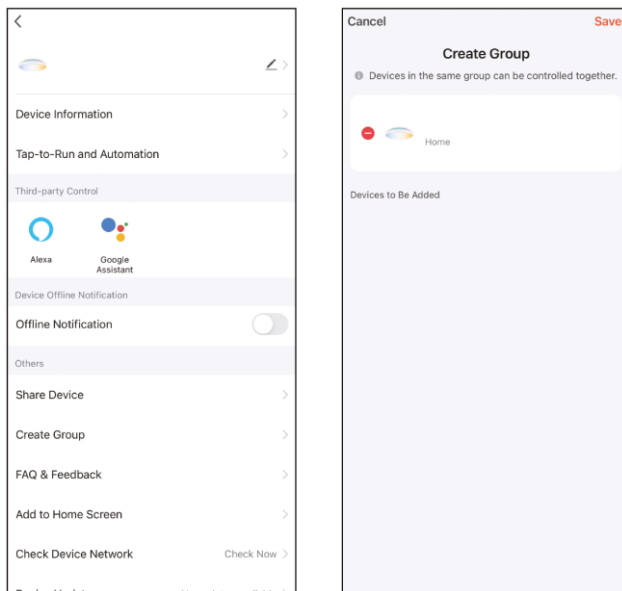
## 6. Sprachassistenten

- Um Ihre Sprachassistenten über die App einzurichten, müssen Sie auf die obere rechte Ecke und dann auf das Symbol „Bearbeiten“ tippen.
- Von hier aus können Sie Drittanbietern den Zugang zur Steuerung der Leuchte erlauben, wie z. B. Alexa und Google Home.
- Sie können die Helligkeit einstellen, die Farbe ändern oder das Licht einfach mit ein paar Worten ein- und ausschalten.



## 7. Geräteeinstellungen

- Mit der App können Sie auch andere Funktionen der Lampe konfigurieren, z. B. ihren Namen.
- Um diese anderen Funktionen zu verwalten, müssen Sie auf die obere rechte Ecke zugreifen und auf das Symbol „Bearbeiten“ tippen.



## 8. Mehr über die App

Sie können die verschiedenen Funktionen über die Menütaste in der oberen rechten Ecke der App einstellen.

1. Der Gerätename kann nach Belieben geändert werden.
2. Informationen zum Gerät.
3. Mit Tap-to-Run und Automatisierung können Sie die intelligente Automation überprüfen, mit der Ihr Gerät verknüpft ist.
4. Unterstützte Steuerung von Drittanbietern bietet Informationen darüber, wie Sie Ihr Gerät mit Amazon Alexa, Google Assistant verbinden können.
5. Benachrichtigung über die Unterbrechung der Verbindung: Sie können sich selbst benachrichtigen lassen, wenn Ihr Gerät offline ist.
6. Erstellen Sie eine „Gruppe“, um ein anderes smartes Gerät gleichzeitig zu steuern.
7. FAQ & Feedback ermöglicht es Benutzern, Probleme zu melden und Hilfe zu erhalten.
8. Mit „Zum Startbildschirm hinzufügen“ können Sie das smarte Gerät zum Startbildschirm Ihres Smartphones hinzufügen.
9. Überprüfen Sie das Netzwerk des Geräts, um den Status der Netzwerkverbindung zu erkennen.
10. Mit den Firmware-Informationen können Sie die Software überprüfen oder Updates auf dem Gerät installieren.
11. Werkseinstellungen wiederherstellen: Ermöglicht es Ihnen, die Werkseinstellungen des smarten Geräts zurückzusetzen.

## Wartungsempfehlungen

- Reinigen Sie das Produkt regelmäßig mit einem trockenen Tuch. Das Produkt muss beim Reinigen vom Strom getrennt oder ausgeschaltet werden.
- Halten Sie die Stecker und/oder Anschlüsse frei von Staub, Flusen usw., um unsachgemäße Anschlüsse zu vermeiden.
- Vermeiden Sie es, das Gerät zu beschädigen. Legen Sie keine Gegenstände darauf und biegen Sie sie nicht zu stark.
- Wenn das Produkt ein Kabel enthält, biegen Sie es nicht zu stark und ziehen Sie nicht daran, um das Produkt vom Stromnetz zu trennen.
- Machen Sie das Gerät nicht nass. Bewahren Sie sie immer an einem trockenen Ort, geschützt vor Feuchtigkeit, auf.
- Wenn Sie das Produkt nicht verwenden, bewahren Sie es an einem Ort auf, der frei von Staub, Schmutz, Flusen, Flüssigkeiten usw. ist.
- Wenn Wasser oder andere Flüssigkeiten in das Innere des Produkts eindringen, trennen Sie es sofort von einer angeschlossenen Stromquelle oder einem Gerät, an das es angeschlossen ist.
- Vermeiden Sie es, das Produkt fallen zu lassen oder darauf zu schlagen. Es kann beschädigt werden.
- Verwenden Sie das Produkt nicht für andere als den vorgesehenen Zweck.
- Bitte recyceln Sie das Produkt in Übereinstimmung mit den örtlichen Umweltgesetzen und -vorschriften.

## Sicherheitshinweise

Bitte lesen Sie die folgenden Anweisungen, bevor Sie das Gerät zum ersten Mal benutzen:

- Wenn Sie das Gerät verwenden, halten Sie es von Hitzequellen (Feuer) und Feuchtigkeit (Wasser und andere Flüssigkeiten) fern.
- Wenn das Produkt nass oder beschädigt ist, verwenden Sie es nicht.
- Verwenden Sie das Gerät nicht mit nassen Händen.
- Lassen Sie das Produkt nicht mit brennbaren Materialien in Kontakt.
- Setzen Sie das Produkt keinen hohen Temperaturen aus (z.B. im Auto bei heißem Wetter).
- Werfen Sie das Produkt nicht ins Feuer.
- Halten Sie das Produkt von Kindern fern.
- Trennen Sie das Produkt vom Strom oder schalten Sie es aus, wenn Sie es über einen längeren Zeitraum nicht benutzen.
- Verwenden Sie das Gerät nicht, wenn Sie sichtbare Mängel feststellen.
- Versuchen Sie nicht, das Produkt zu ö\_nen oder zu durchbohren. Sie könnten es beschädigen.
- Verwenden Sie das Produkt nicht mit inkompatiblen Geräten.
- Das Produkt darf nicht demontiert oder modifiziert werden. Diese Aktionen führen zum Erlöschen der Garantie.

## Rechtliche Hinweise

Atlantis Internacional erklärt hiermit, dass dieses Produkt den grundlegenden Anforderungen und anderen einschlägigen Bestimmungen der Richtlinie 2014/53/EG entspricht. Die in dieser Bedienungsanleitung beschriebenen Eigenschaften und Funktionen basieren auf Tests unserer Firma. Es liegt in der Verantwortung des Benutzers, das Produkt nach dem Kauf zu untersuchen und zu überprüfen. Technische Daten und Design können ohne vorherige Ankündigung geändert werden. Atlantis Internacional S.L. ist nicht verantwortlich und haftet nicht für persönliche Verluste oder Verletzungen, wirtschaftliche Verluste, materielle Verluste oder Schäden an Ihrem Gerät aufgrund von falscher Verwendung, Missbrauch oder unsachgemäßer Installation des Produkts. Für elektronische Geräte mit Bluetooth, Atlantis Internacional S.L. ist nicht verantwortlich und haftet niemals für Funktions-, Kommunikations- und Verbindungsausfälle zwischen dem Produkt und Bluetooth-fähigen Geräten.

## Entsorgung elektronischer und elektrischer Geräte

Dieses Symbol zeigt an, dass elektrische und elektronische Geräte getrennt gesammelt werden müssen.



- Dieses Produkt ist für eine separate Sammlung an einer geeigneten Sammelstelle bestimmt. Nicht als Hausmüll entsorgen.
- Wenn das Gerät Batterien verwendet, müssen diese aus dem Gerät entfernt und in einer entsprechenden Sammelstelle entsorgt werden. Wenn die Batterien nicht entfernt werden können, versuchen Sie nicht, dies selbst zu tun, da es von einem qualifizierten Fachmann durchgeführt werden muss.
- Separates Sammeln und Recycling helfen, natürliche Ressourcen zu schonen und negative Folgen für die menschliche Gesundheit und die Umwelt zu verhindern, die sich aus einer falschen Entsorgung ergeben könnten.
- Der Endpreis dieses Produkts beinhaltet die Kosten, die für die korrekte umweltgerechte Entsorgung der erzeugten Abfälle erforderlich sind.
- Für weitere Informationen wenden Sie sich bitte an den Einzelhändler oder die für die Abfallwirtschaft zuständigen lokalen Behörden.

**Garantie:** Die 3-Jahres-Garantie gilt nicht für Produkte mit Verbrauchs- oder Verschleißteilen, außer für Material- oder Herstellungsfehler.

## CE-Konformitätserklärung



Wir bestätigen, dass das unten beschriebene Produkt der CE-Kennzeichnung und der RED-Richtlinie gemäß den folgenden europäischen Normen entspricht:

EN IEC 55015:2019+A11:2020 EN  
61547: 2009  
EN IEC 61000-3-2:2019/A1:2021 EN  
61000-3-3:2013/A2:2021

Artikel: BXPLAFLED01  
EAN: 8427542125909  
Technischen Eigenschaften: AC 220-240V, 50/60Hz, 24W

Hersteller:  
ATLANTIS INTERNACIONAL, S.L.  
Adresse:  
Carrer del Crom, 53, 08907 L'Hospitalet de Llobregat, Barcelona (Spain)  
Ort und Datum der Erklärung:  
L'Hospitalet de Llobregat, 1. Oktober 2022

~~ATLANTIS Internacional, S.L.  
C/ Crom, 53  
Tel. 93 50 07 00 - Fax 93 50 07 04 - 06  
08907 L'Hospitalet de Llobregat (Barcelona)  
1. Oktober 2022~~

Nico Broder  
General Manager

# SMARTLED

## PANNELLO LED DUO

IT

### Manuale utente

BXPLAFLED01

### Informazioni tecniche

Alimentazione: 24 W

Flusso luminoso: 2450 lm

Colore:

Parte inferiore: CCT (Bianco caldo + Bianco freddo) Parte superiore: RGB

Temperatura: 3000–6500 K

Durata: 20.000 ore

Voltaggio: 220-240 V/50-60 hz

IP54: Resistente alla polvere e agli schizzi d'acqua

Dimensioni: 42 x 3,5 cm

Connessione: Bluetooth + WiFi

Assistente vocale: Amazon Echo e Google Home App:

TuyaSmart e Smart Life

### Contenuto

1 x Lampada da soffitto 4

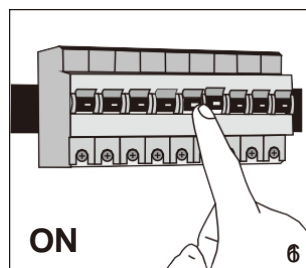
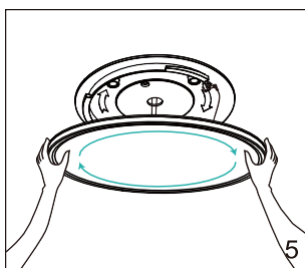
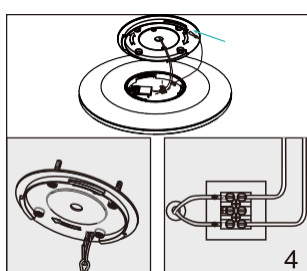
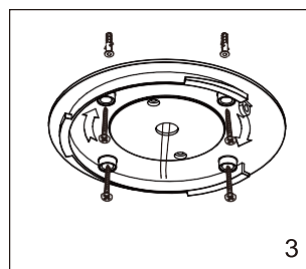
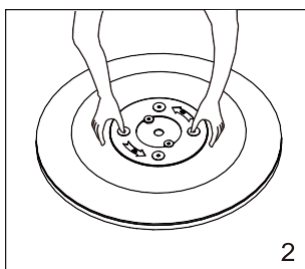
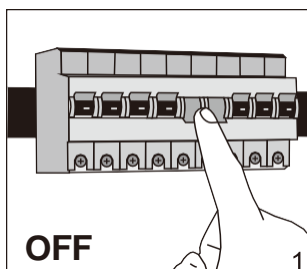
x Viti

4 x Bulloni da muro

1 x Manuale utente

### 1. Installazione

1. Scollegare l'alimentazione.
2. Svitare il coperchio inferiore nella direzione indicata.
3. Avvitare il coperchio inferiore.
4. Collegare il cavo neutro e il cavo sotto tensione in base alle indicazioni (L e N) al connettore della morsettiere sulla plafoniera. Utilizzare un cacciavite per stringere i cavi alla lampada.
5. Inserire il corpo illuminante nel coperchio inferiore nella direzione indicata. Ruotare il corpo illuminante e installarlo.
6. Accendere l'alimentazione e utilizzare l'app Tuya per controllare la luce.



## 2. Scarica l'app

- Per scaricare l'app, scansiona il codice QR.
- Puoi cercare l'app su App Store o Google Play.

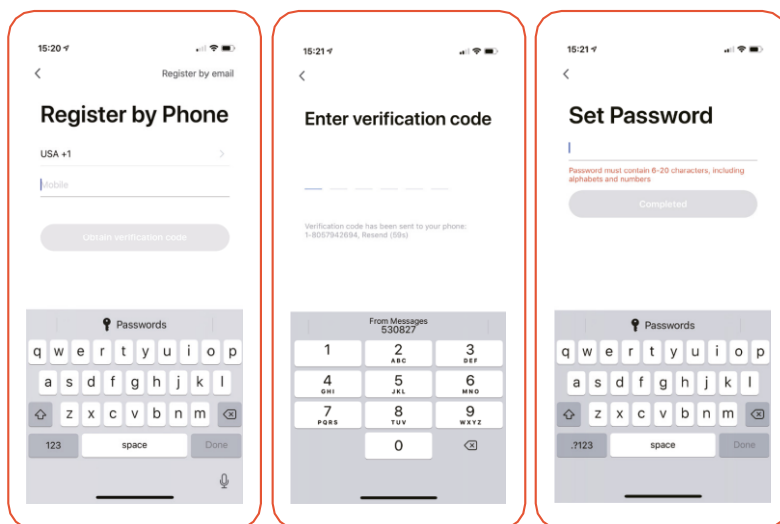


### 2.1 Collegamento al telecomando

Tenere premuto il pulsante ON del telecomando e, senza rilasciarlo, accendere la plafoniera. La plafoniera o il LED del telecomando lampeggeranno per alcuni secondi fino al completamento dell'accoppiamento.

## 3. Registrati

1. Se non avete un account sull'App, registratevi e accedete con il codice di verifica.
2. Inserite il vostro indirizzo e-mail e cliccate su "Ottieni codice di verifica".
3. Inserite il codice di verifica che avrete ricevuto nell'e-mail, impostate la password e fate clic su "Fatto" per completare la registrazione.

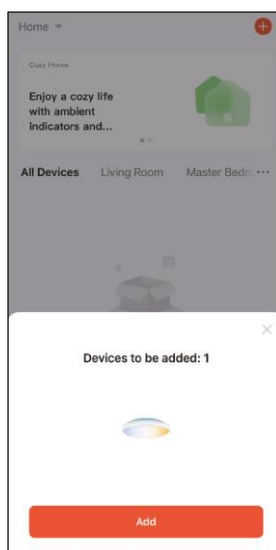
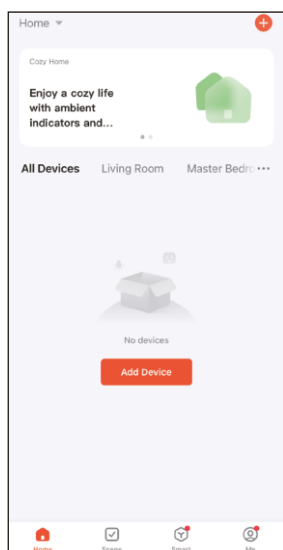


## 4. Aggiungi il tuo dispositivo

1. Prima, accendi il Bluetooth e il WiFi sul tuo telefono.
2. Apri l'app e tocca "Aggiungi dispositivo" o "+" nell'angolo in alto a destra.
3. Seleziona il dispositivo smart dall'elenco dei dispositivi o utilizza la scansione automatica per trovarlo direttamente.
4. Accendere il dispositivo e attendere che lampeggi per confermare e selezionare il tipo di lampeggio.

\* Se il dispositivo non lampeggia, riavviarlo seguendo la procedura descritta nell'app: con il dispositivo spento, accenderlo, quindi spegnerlo, accenderlo, spegnerlo e riaccenderlo e la luce lampeggerà. Affinché questo processo funzioni, deve essere eseguito in meno di 10 secondi. Confermare e selezionare il tipo di lampeggio.

5. Quindi, seleziona la rete WiFi a 2,4 GHz, aggiungi la password del router e attendi che l'applicazione trovi il dispositivo. Aggiungere il dispositivo cliccando sul simbolo "+". Una volta aggiunto, clicca su "Fatto".



## Nota

1. Per una corretta sincronizzazione con il telefono cellulare, è necessario accettare tutti gli accessi richiesti dall'applicazione.
2. Per effettuare la prima connessione, è necessario essere collegati a una rete WiFi. Assicurarsi che la spia lampeggi rapidamente e che la password del WiFi inserita sia corretta. (Il processo di connessione può richiedere alcuni minuti, si prega di essere pazienti).
3. Dopo la prima connessione, è possibile utilizzare una nuova rete WiFi o dati mobili per controllare il dispositivo in qualsiasi momento e da qualsiasi luogo.
4. Compatibile solo con WLAN a 2,4 GHZ, Android 4.1 o versione superiore e iOS 8.1 o versione superiore. Non utilizzare il WiFi 5G.
5. La prima connessione va effettuata vicino al router per garantire una connessione più veloce.
6. Quando si collegano più dispositivi alla rete WiFi, non posizzarli troppo vicini per non causare interferenze di segnale.

## 5. Controlla il tuo dispositivo

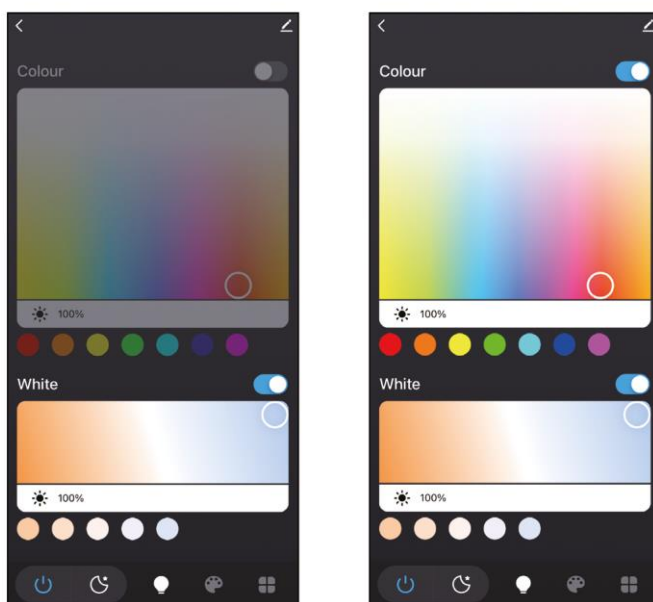
- Dopo la configurazione, il dispositivo viene visualizzato nella pagina "Dispositivi". Clicca sull'icona del dispositivo per controllarne il funzionamento.

### Selezione Colore

- Regolare il colore, la luminosità e la saturazione della luce colorata RGB posteriore dalla schermata "Colore". Puoi tenere accesa la luce posteriore contemporaneamente alla luce anteriore o spegnerla separatamente facendo scorrere la linguetta situata nell'angolo in alto a destra.

### Selezione dei Bianchi

- La schermata "Bianco" ti permetterà di controllare le modalità di luce bianca CCT di base della luce anteriore.
- Da qui è possibile scegliere tra tonalità di bianco più calde o più fredde e regolare la luminosità e la temperatura della luce anteriore.
- Inoltre, è possibile attivare o disattivare la luce bianca anteriore separatamente dalla luce colorata RGB posteriore, semplicemente facendo scorrere il pulsante situato nell'angolo superiore destro della schermata "Bianco".

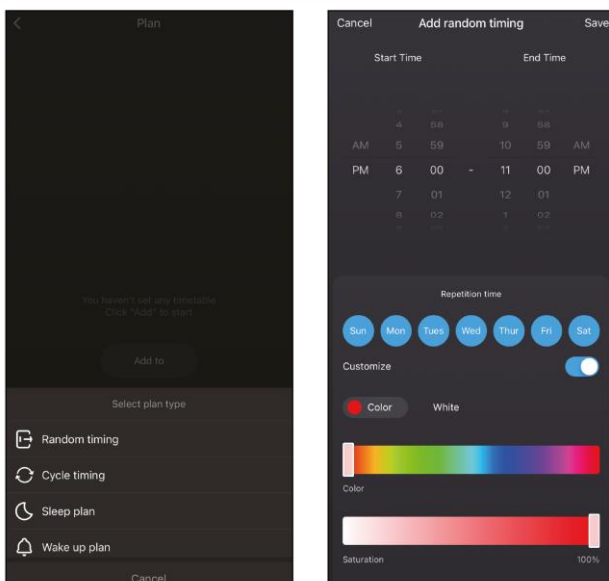


### Modalità Scena

- Per selezionare una delle scene, è necessario toccare la scheda "Scena" nella parte inferiore dello schermo.
- Da qui è possibile scegliere tra le diverse modalità di scena statiche e dinamiche fornite dall'app o creare la propria toccando il pulsante "Scena personalizzata" nell'angolo in alto a sinistra.

### Strumento di Pianificazione

- È possibile creare un piano di illuminazione cliccando sulla scheda "Piano" nella parte inferiore dello schermo.
- Da qui sarà possibile stabilire piani diversi per tempi diversi, impostando orari, date e tipi di illuminazione.

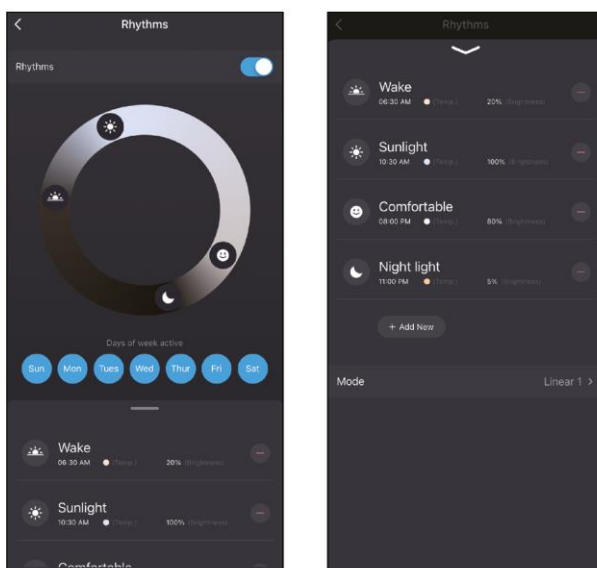


## Sincronizzazione con la musica

- Per far sì che la lampada segua il ritmo della musica nella stanza, è necessario toccare l'icona del menù in basso. Selezionare l'opzione "Musica" dal menù a discesa.
- Accettare tutti gli accessi richiesti dall'App, in modo che le luci seguano il ritmo della musica combinando luci, colori ed effetti diversi.

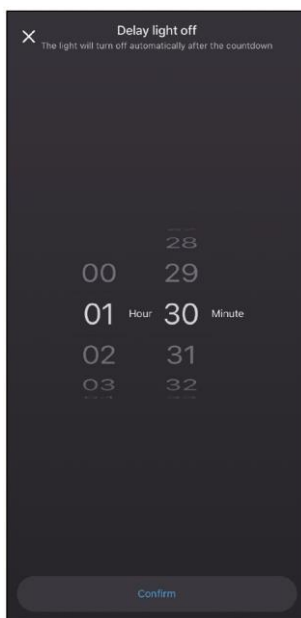
## Ciclo circadiano

- Regolare la temperatura di colore delle luci in modo naturale per mantenere il corpo al proprio ritmo naturale.
- La luce ha un grande effetto sul nostro ritmo circadiano e l'illuminazione abituale interferisce su di esso causando problemi di salute.
- La nostra lampada da soffitto intelligente può essere programmata per fornire la giusta quantità di luce e la giusta temperatura di colore per lavorare in armonia con il nostro ritmo circadiano e per il nostro benessere quotidiano.



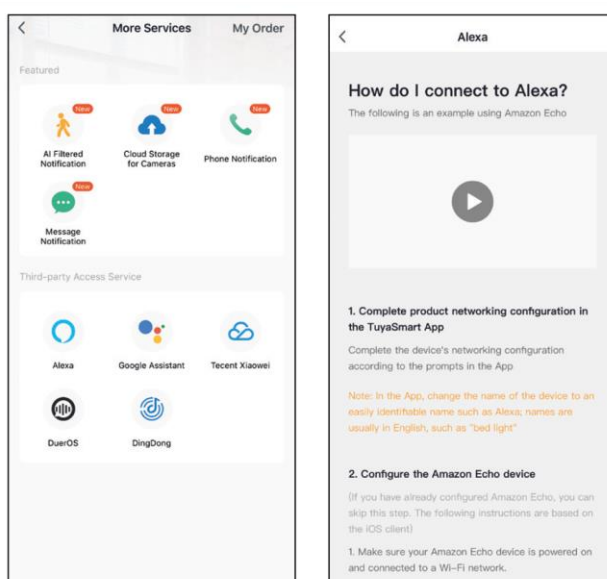
## Timer

- Toccare "Timer" sull'icona del menù in basso. Da qui è possibile scegliere l'intervallo di tempo di funzionamento della lampada da 0 a 23 ore e 59 minuti.
- Se la plafoniera smart è accesa quando inizia il conto alla rovescia, si spegnerà allo scadere del tempo.



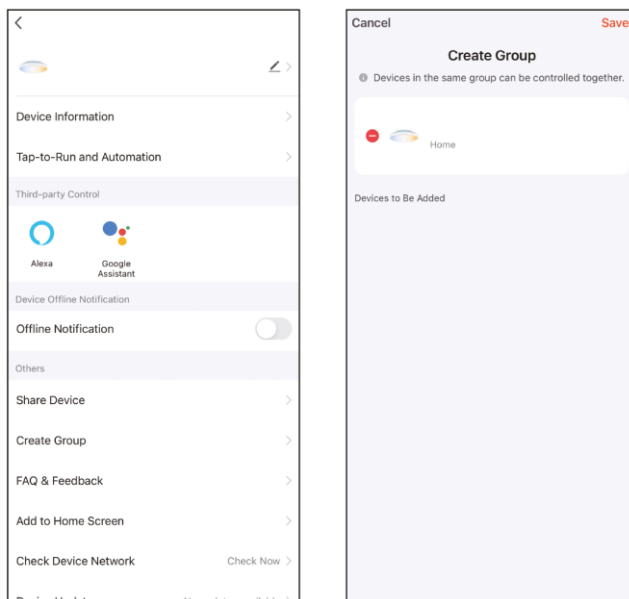
## 6. Assistente Vocale

- Per impostare gli assistenti vocali attraverso l'app, toccare l'angolo in alto a destra e poi l'icona "Modifica".
- Da qui è possibile consentire l'accesso a terzi per il controllo della lampadina, come Alexa e Google Home.
- È possibile regolare la luminosità, cambiare il colore o semplicemente accendere e spegnere la luce con pochi comandi vocali.



## 7. Impostazioni dispositivo

- L'app consente anche di configurare altre caratteristiche della lampada, come il nome.
- Per gestire queste altre funzioni, è necessario accedere all'angolo in alto a destra e toccare l'icona "Modifica".



## 8. Altre info sull'app

È possibile regolare le varie funzioni dal menù in alto a destra dell'App.

1. Il nome del dispositivo può essere modificato a piacere.
2. Informazioni dispositivo.
3. Tap-to-Run e Automation consentono di controllare l'automazione intelligente a cui è collegato il dispositivo.
4. I controlli supportati di terze parti forniscono informazioni su come connettere il dispositivo ad Amazon Alexa, Google Assistant e altri dispositivi.
5. Avviso di disconnessione: avvisa l'utente quando il dispositivo è o ine.
6. Creare "Gruppo" per controllare un altro dispositivo smart allo stesso tempo.
7. FAQ e Feedback consentono agli utenti di segnalare problemi e ricevere assistenza.
8. Aggiungi a Schermata Principale consente di aggiungere il dispositivo smart alla schermata principale del tuo smartphone.
9. Controllare la rete del dispositivo per verificare lo stato di connessione.
10. Informazioni Firmware consentono di controllare il software o installare aggiornamenti sul dispositivo.
11. Ripristinare impostazioni di fabbrica: Consente di reimpostare le impostazioni originali del dispositivo smart.

## Consigli di manutenzione

- Pulire regolarmente il prodotto con un panno asciutto. Il prodotto deve essere scollegato e spento quando viene pulito.
- Tenere i connettori e/o le porte pulite da polvere, lanugine, ecc, per evitare connessioni improprie.
- Evitare di rompere il dispositivo. Non posare oggetti su di esso o piegarlo con troppa forza.
- Se il prodotto comprende un cavo non piegarlo con troppa forza e non tirarlo per staccare il prodotto.
- Non bagnare il prodotto. Tenerlo sempre in un luogo asciutto e lontano dall'umidità.
- Quando il prodotto non è in uso riporlo in un luogo privo di sporco, polvere, liquidi, ecc.
- Se acqua o altri liquidi penetrano all'interno del prodotto, staccarlo immediatamente dalla corrente o dal dispositivo a cui è connesso.
- Evitare di far cadere o colpire il prodotto. Potrebbe danneggiarsi.
- Non usare il prodotto per scopi diversi da quelli preposti.
- Invitiamo a riciclare il prodotto secondo le leggi e regolamenti locali in materia di ambiente.

## Informazioni di sicurezza

Leggere attentamente le seguenti istruzioni prima di usare per la prima volta il dispositivo:

- Quando si usa il dispositivo tenerlo lontano da qualsiasi fonte di calore (fuoco) e umidità (acqua e altri liquidi).
- Non usare il prodotto se bagnato o danneggiato.
- Non usare il prodotto con le mani bagnate.
- Non lasciare il prodotto in contatto con materiali infiammabili.
- Non esporre il prodotto ad alte temperature (per esempio: all'interno di un'auto in una giornata molto calda).
- Non lanciare il prodotto nel fuoco.
- Tenere il prodotto lontano dalla portata dei bambini.
- Scollegare o spegnere il prodotto se non si intende usare per un lungo periodo di tempo.
- Non usare il dispositivo se si percepiscono difetti visibili.
- Non cercare di aprire o forare il prodotto. Potrebbe danneggiarsi.
- Non usare il prodotto con dispositivi non compatibili.
- Non smontare o modificare il prodotto. Queste azioni annulleranno la garanzia.

## Nota legale

Con la presente, Atlantis Internacional, dichiara che questo prodotto è conforme ai requisiti essenziali e alle ulteriori disposizioni di rilievo stabilite dalla Direttiva 2014/53/EC.

Le caratteristiche e le funzioni descritte nel presente manuale sono basate su test e\_ettuati dalla nostra azienda. È responsabilità dell'utente esaminare e verificare il prodotto a seguito dell'acquisto. Le specifiche e il design potrebbero essere modificate senza previo preavviso. Atlantis Internacional S.L. non è responsabile e non è perseguibile per qualsiasi perdita o danno personale, economico, materiale o per danni a dispositivi, causati dall'uso improprio, dall'abuso o dall'errata installazione del prodotto.

Atlantis Internacional S.L. non è responsabile e non sarà mai da ritenersi responsabile per qualsiasi mancato funzionamento, comunicazione e connessione tra il prodotto e i dispositivi dotati di Bluetooth.

## Smaltimento dei dispositivi elettronici ed elettrici

Questo simbolo indica che le apparecchiature elettriche ed elettroniche dovranno essere raccolte separatamente.



- Questo prodotto è progettato per essere raccolto separatamente presso il punto di raccolta assegnato. Non smaltirlo come rifiuti indifferenziati.
- Se l'apparecchio fa uso di batterie, queste devono essere rimosse dall'apparecchio e smaltite in un centro di raccolta adeguato. Se non è possibile rimuovere le batterie, non cercare di farlo in autonomia, l'operazione deve essere eseguita da un professionista qualificato.
- La raccolta differenziata e il riciclo aiutano a preservare le risorse naturali e prevengono le conseguenze negative per la salute degli esseri umani e per l'ambiente che potrebbero derivare da uno smaltimento sbagliato.
- Il prezzo finale di questo prodotto comprende il costo necessario per la corretta gestione ambientale dei rifiuti da esso derivati.
- Per maggiori informazioni, contattare il rivenditore o le autorità locali responsabili della gestione dei rifiuti.

**Garanzia:** La garanzia di 3 anni non si applica ai prodotti con parti consumabili o soggette a usura, ad eccezione dei difetti di materiale o di fabbricazione.

## Dichiarazione di Conformità CE



Certifichiamo che il prodotto descritto di seguito è conforme alla marcatura CE e alla direttiva RED, in conformità con le seguenti normative europee:

EN IEC 55015:2019+A11:2020 EN  
61547: 2009  
EN IEC 61000-3-2:2019/A1:2021 EN  
61000-3-3:2013/A2:2021

Articolo: BXPLAFLEDO1  
EAN: 8427542125909  
Caratteristiche tecniche: AC 220-240V, 50/60Hz, 24W

Produttore:  
ATLANTIS INTERNACIONAL, S.L.  
Indirizzo:  
Carrer del Crom, 53, 08907 L'Hospitalet de Llobregat, Barcelona (Spain)  
Luogo e data della dichiarazione:  
L'Hospitalet de Llobregat, 1 ottobre 2022

~~ATLANTIS Internacional, S.L.  
C/ Crom, 53  
Tel. 93 50 07 00 - Fax 93 50 07 04 - 08907 L'Hospitalet de Llobregat (Barcelona)~~

Nico Broder  
General Manager

## PAINEL DUO LED

### Manual do utilizador

BXPLAFLED01

### Informação técnicas

Potência: 24W

Fluxo Luminoso: 2450 lm

Cor:

Inferior: CCT (Branco Quente + Branco Frio)

Superior: RGB

Temperatura: 3000K-6500K

Tempo de Vida: 20.000 h

Voltagem: 220-240V/50-60hz

IP54: Resistente ao pó e a salpicos de água

Dimensões: 42 x 3,5 cm

Ligações: Bluetooth + WiFi

Assistente de voz: Amazon Echo e Google Home

Aplicações: TuyaSmart and Smart Life

### Conteúdo da caixa

1 x Lâmpada de teto 4

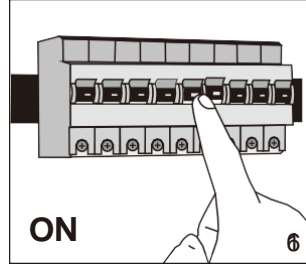
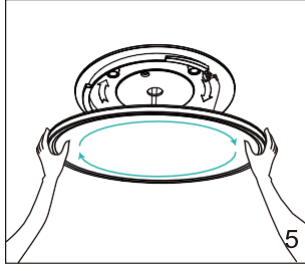
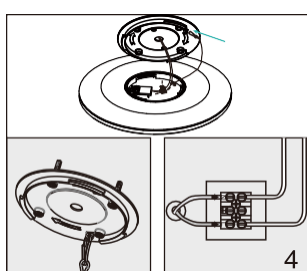
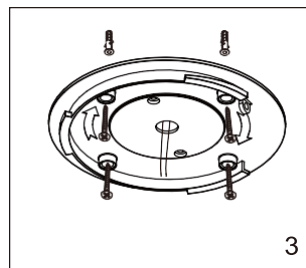
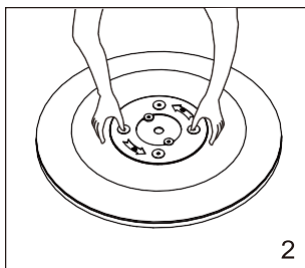
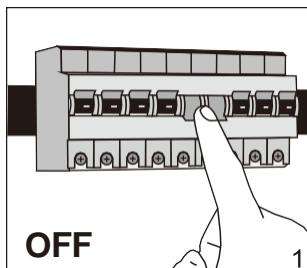
x Parafusos

4 x Pinos de parede

1 x Manual do utilizador

### 1. Instalação

1. Desligue a fonte de alimentação.
2. Desaparafuse a tampa inferior na direção indicada.
3. Aparafuse a tampa de baixo.
4. Ligue o cabo neutro e o cabo sob tensão de acordo com as marcações (L e N) ao conector do bloco de terminais na lâmpada do teto. Utilize uma chave de fendas para apertar os cabos à lâmpada.
5. Coloque o corpo de luz na tampa inferior na direção indicada. Rode o corpo de luz e instale-o.
6. Ligue a fonte de alimentação e utilize a aplicação Tuya para controlar a luz.



## 2. Faça o download da aplicação

- Para fazer o download da aplicação, digitalize o código QR.
- Também pode procurar a aplicação na App Store ou no Google Play.

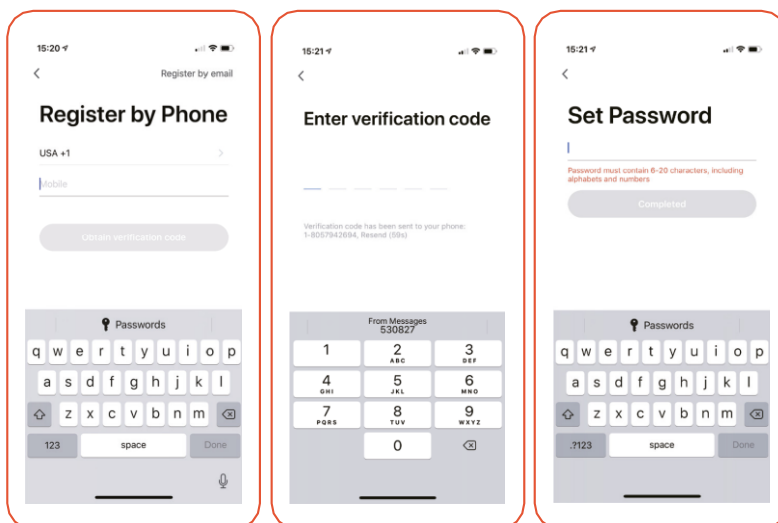


### 2.1 Ligação ao comando

Mantenha premido o botão ON do comando e, sem o soltar, ligue o plafon. O plafon ou o LED do comando piscarão durante alguns segundos até concluir o emparelhamento.

## 3. Registo

1. Se não tiver uma conta na Aplicação, registre-se e inicie sessão com o código de verificação.
2. Introduza o seu endereço de e-mail e clique em "Obter o código de verificação".
3. Introduza o código de verificação que recebeu no seu e-mail, defina a palavra-passe e clique em "Concluído" para completar o registo.

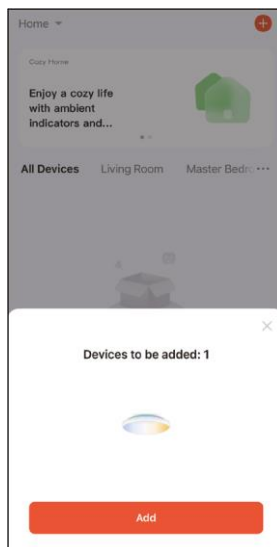
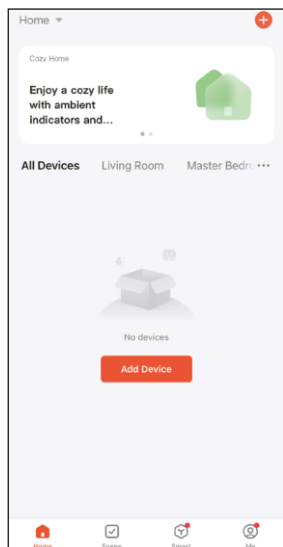


## 4. Adicione o seu dispositivo

1. Primeiro, ligue o Bluetooth e o WiFi no seu telefone.
2. Abra a aplicação e toque em "Adicionar dispositivo" ou "+" no canto superior direito.
3. Selecione o seu dispositivo inteligente a partir da lista de dispositivos ou utilize a análise automática para encontrar diretamente.
4. Ligar o dispositivo e esperar até que este pisque para confirmar e seleccionar o tipo de intermitência.

\* Se o dispositivo não piscar, reinicie-o seguindo os passos detalhados na aplicação: com o dispositivo desligado, ligue, depois desligue, ligue, desligue e ligue novamente e a luz piscará. Para que este processo funcione, deve ser feito em menos de 10 segundos. Confirmar e seleccionar o tipo de intermitência.

5. A seguir, selecione a rede WiFi de 2,4 GHz, adicione a palavra-chave do router e aguarde enquanto a aplicação encontra o dispositivo. Adicione o dispositivo clicando no símbolo "+". Depois de adicionado, clicar em "Concluído".



## Nota

1. Para uma correta sincronização com o telemóvel, é necessário aceitar todos os acessos solicitados pela aplicação.
2. Para fazer a primeira ligação, é necessário estar ligado a uma rede WiFi. Certifique-se de que a luz pisca rapidamente e que a palavra-passe WiFi que introduziu está correta. (O processo de ligação pode demorar vários minutos, por favor seja paciente).
3. Após a primeira ligação, pode utilizar uma nova ligação WiFi ou dados móveis para controlar o dispositivo em qualquer altura e a partir de qualquer local.
4. Apenas é compatível com 2.4 GHZ WLAN, Android 4.1 e superior e iOS 8.1 e superior. Não utilize o WiFi 5G.
5. A primeira ligação deve ser feita perto do router para garantir uma ligação mais rápida.
6. Ao ligar vários dispositivos à rede WiFi, não os coloque demasiado próximos, pois pode causar interferência de sinal.

## 5. Controlar o seu dispositivo

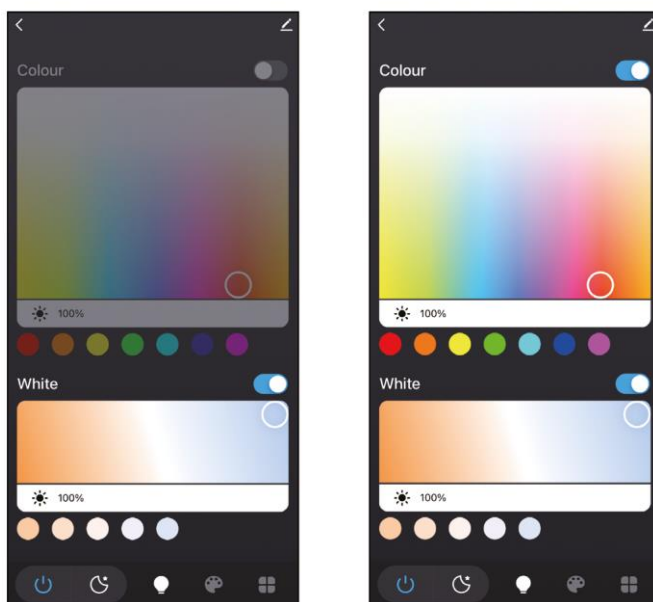
- Depois de fazer uma configuração bem sucedida, o dispositivo será mostrado na página "Dispositivos". Clique no ícone do dispositivo para controlar o seu funcionamento.

### Seleção da cor

- Ajuste a cor, brilho e saturação da luz traseira RGB colorida a partir do ecrã "Cor". Pode manter a luz traseira ligada em simultâneo com a luz frontal ou desligá-la de forma independente, deslizando a patilha localizada no canto superior direito.

### Seleção de brancos

- O ecrã "Branco" permitir-lhe-á controlar os modos básicos de luz branca do CCT da luz frontal.
- A partir daqui poderá escolher entre tons de branco mais quentes ou mais frios e ajustar o brilho e a temperatura da luz frontal.
- Além disso, pode ativar ou desativar a luz branca frontal de forma independente da luz colorida traseira RGB, simplesmente deslizando o botão localizado no canto superior direito do ecrã "Branco".

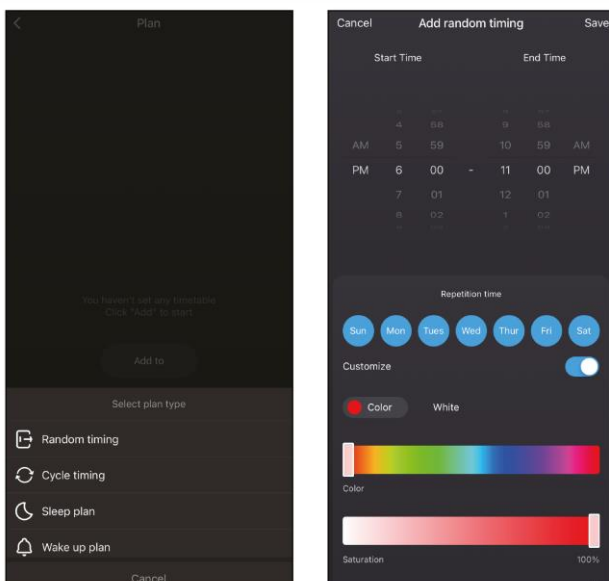


### Modos de cenas

- Para seleccionar um dos modos de cena, terá de tocar no separador "Cena" na parte inferior do ecrã.
- A partir daqui, pode escolher entre os diferentes modos de cena estática e dinâmica fornecidos pela aplicação ou criar o seu próprio, tocando no botão "Cena Personalizada" no canto superior esquerdo.

### Planificador

- Pode criar um plano de iluminação clicando no separador "Plano" na parte inferior do ecrã.
- A partir daqui poderá estabelecer planos diferentes para horários diferentes, estabelecendo horários, calendários e tipos de iluminação.

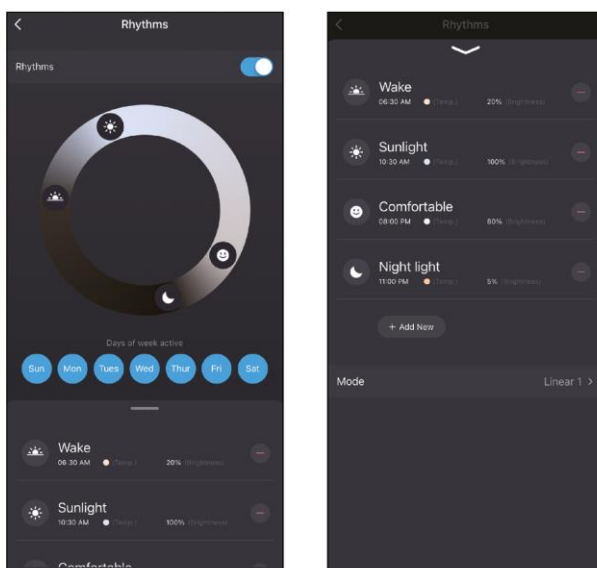


## Sincronização com música

- Para conseguir que a lâmpada siga o ritmo da música na divisão, terá de tocar no ícone do menu no fundo. Selecione a opção "Música" a partir do menu pendente.
- Aceite todos os acessos solicitados pela aplicação para que as luzes sigam o ritmo da música, combinando diferentes luzes, cores e efeitos.

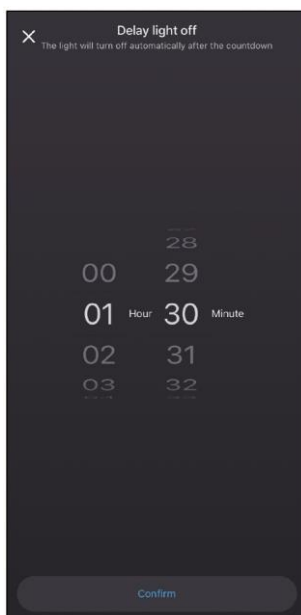
## Ciclo Circadiano

- Ajuste a temperatura da cor das luzes naturalmente para manter o seu corpo no seu ritmo natural.
- A luz tem um grande efeito no nosso ritmo circadiano e a nossa iluminação habitual interfere com o ritmo circadiano causando problemas de saúde.
- A nossa lâmpada de teto inteligente pode ser programada para fornecer a quantidade certa de luz à temperatura da cor certa para funcionar em harmonia com o nosso ritmo circadiano e o nosso bem-estar diário.



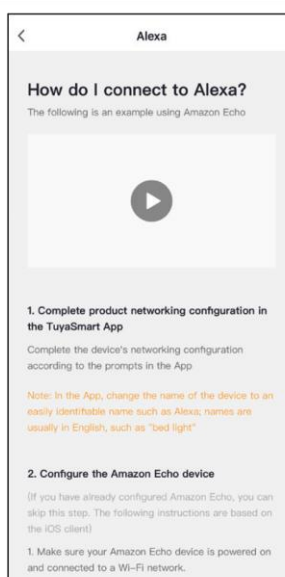
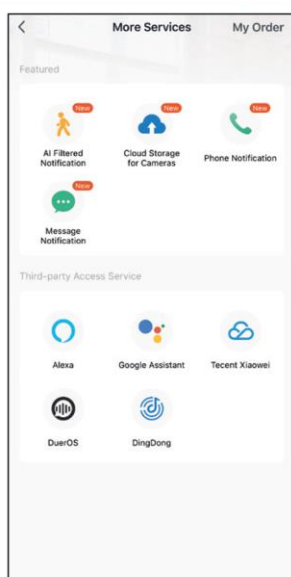
## Temporizador

- Toque em "Temporizador" no ícone do menu na parte inferior. A partir daqui poderá escolher o intervalo de tempo de funcionamento da lâmpada de 0 a 23 horas e 59 minutos.
- Se a lâmpada de teto inteligente estiver ligada quando a contagem decrescente começar, a lâmpada de teto inteligente desligar-se-á no fim desse tempo.



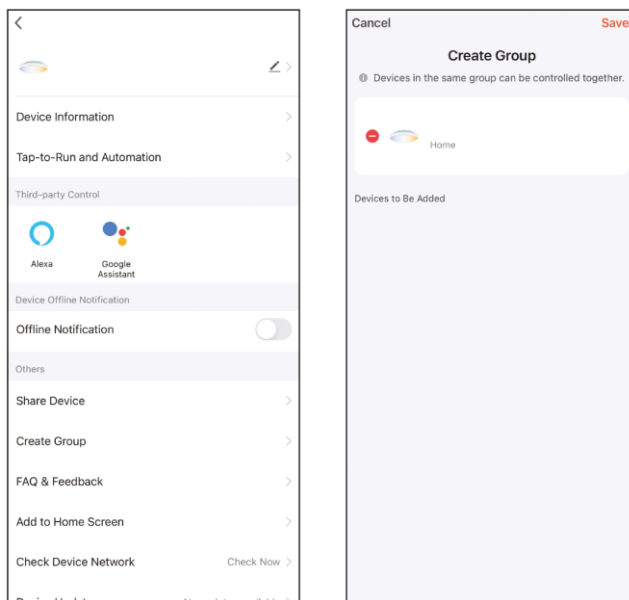
## 6. Assistente de Voz

- Para configurar os seus assistentes de voz através da aplicação, terá de tocar no canto superior direito e depois tocar no ícone "Editar".
- A partir daqui pode permitir o acesso a terceiros para controlar a lâmpada, tais como Alexa e Google Home.
- Pode ajustar o brilho, mudar a cor, ou simplesmente ligar e desligar a luz com apenas algumas palavras.



## 7. Definições do dispositivo

- A aplicação também lhe permite configurar outras características da lâmpada, tais como o seu nome.
- Para gerir estas outras características, terá de aceder ao canto superior direito e tocar no ícone "Editar".



## 8. Mais sobre aplicação

Podemos ajustar as diferentes funções a partir do botão de menu no canto superior direito da aplicação.

1. O nome do dispositivo pode ser alterado conforme desejado.
2. Informação sobre o dispositivo.
3. Tap-to-run e Automação permitem-lhe verificar a Automação Inteligente à qual o seu dispositivo está ligado.
4. O controlo suportado por terceiros fornece informações sobre como ligar o seu dispositivo ao Amazon Alexa, Google Assistant.
5. Aviso de desconexão: permite-lhe alertar a si próprio quando o seu dispositivo for desligado.
6. Criar "Grupo" para controlar outro dispositivo inteligente ao mesmo tempo.
7. FAQ & Feedback: permite aos utilizadores reportar problemas e obter assistência.
8. Adicionar ao ecrã inicial permite adicionar o dispositivo inteligente ao ecrã inicial do seu smartphone.
9. Verifique a rede do dispositivo para verificar o estado da ligação à rede.
10. A informação do firmware permite-lhe verificar o software ou instalar atualizações no dispositivo.
11. Restaurar as configurações de fábrica: Permite-lhe repor as definições de fábrica do dispositivo inteligente.

## Recomendações de manutenção

- Limpe regularmente o produto com um trapo seco. O produto deve estar desligado ou apagado quando se limpe.
- Mantenha os portos e ligações do produto limpos de pó, sujidades, etc., para garantir uma ligação correta.
- Evite roturas no produto. Não coloque objetos em cima nem o dobre com excessiva força.
- Se o produto tem um cabo, não o dobre nem o estique com força excessiva para não o estragar
- Não molhe nem submerja o produto.
- Mantenha o produto sempre num lugar seco e longe da humidade.
- Quando não use o produto, guarde-o num lugar limpo e seco, longe da humidade e da sujidade.
- Se entra água no produto, desligue-o imediatamente de qualquer fonte de energia ou dispositivo ao qual esteja ligado.
- Evite pancadas e quedas que possam estragar o produto.
- Não use o produto para outro fim, que não seja o para o qual foi desenhado.
- Recicle o produto de acordo com as normas e regulações ambientais locais.

## Informação de segurança

Antes do uso inicial, leia atentamente as instruções seguintes:

- Mantenha o produto longe de uma fonte de calor (fogo) e de humidade (água e outros líquidos).
- Não use o produto se está molhado ou estragado.
- Não use o produto com as mãos molhadas.
- Não deixe o produto em contacto com materiais inflamáveis.
- Não exponha o produto a altas temperaturas (por exemplo: dentro de um carro num clima quente).
- Não deite o produto ao fogo.
- Mantenha o produto fora do alcance de crianças.
- Desligue o produto se não o vai utilizar.
- Não use o produto se aprecia defeitos visíveis.
- Não abra, nem fure, nem dê pancadas ao produto. Poderia causar estragos.
- Não use o produto com dispositivos ou objetos incompatíveis.
- Não desmonte nem modifique o produto. Essas ações invalidam a garantia.

## Aviso legal

Pelo presente, a Atlantis International declara que este produto cumpre os requisitos essenciais e outras disposições relevantes da Diretiva 2014/53/EC.

As características e funções descritas neste manual baseiam-se em testes realizados pela Atlantis International S.L. É responsabilidade do utilizador examinar e verificar o produto após a sua compra. As especificações e o desenho do modelo podem ser alterados sem aviso prévio.

A Atlantis International S.L. não é responsável nem poderá nunca ser responsabilizada por quaisquer perdas ou danos pessoais, perdas económicas, perdas materiais ou quaisquer danos devido a utilização indevida, abuso ou instalação inadequada do produto.

Para produtos eletrónicos Bluetooth, a Atlantis International S.L. não é responsável nem nunca poderá ser responsabilizada por qualquer falha de função, comunicação ou ligação entre o produto e o computador, smartphones ou tablet.

## Eliminação de dispositivos eletrónicos e eléctricos

Este símbolo indica que os equipamentos eléctricos e eletrónicos devem ser recolhidos separadamente.



- Este produto deve ser entregue num ponto de recolha apropriado para recolha seletiva. Não elimine como lixo doméstico.
- Se o equipamento usar pilhas, as mesmas devem ser removidas do equipamento e eliminadas num centro de recolha apropriado. Se não for possível remover as pilhas, não tente fazê-lo, pois isso deverá ser feito por um profissional qualificado.
- A recolha separada e a reciclagem ajudam a preservar os recursos naturais e a evitar consequências negativas para a saúde humana e o ambiente que possam resultar de uma eliminação incorreta.
- Para mais informações, contacte o comerciante ou as autoridades locais responsáveis pela gestão de resíduos.

**Garantia:** A garantia de 3 anos não se aplica a produtos com peças consumíveis ou peças sujeitas a desgaste, excepto no caso de defeitos de material ou fabrico.

## CE Declaração de conformidade



Certificamos que o produto descrito a continuação é conforme o marcado CE e a diretiva RED, de acordo com as seguintes normas europeias:

EN IEC 55015:2019+A11:2020 EN  
61547: 2009  
EN IEC 61000-3-2:2019/A1:2021 EN  
61000-3-3:2013/A2:2021

**Artigo:** BXPLAFLED01

EAN: 8427542125909

**Especificações técnicas:** AC 220-240V, 50/60Hz, 24W

**Fabricante:**

ATLANTIS INTERNACIONAL, S.L.

**Endereço:**

Carrer del Crom, 53, 08907 L'Hospitalet de Llobregat, Barcelona (Spain)

**Lugar e data da declaração:**

L'Hospitalet de Llobregat, 1 de Outubro 2022

ATLANTIS Internacional, S.L.  
C/ Crom, 53  
Tfno. 93 53 07 21 Fax 93 57 04 06  
08907 L'Hospitalet de Llobregat (Barcelona)  
10/10/2022

Nico Broder  
General Manager