

KSIX

ENGLISH - USER MANUAL

CLIP ON WIRELESS EARPHONES - BTW08N

1. Characteristics

1.1 Technical specifications

Earphones playtime: 4 h

Earphones battery: 30 mAh

Earphones charging time: 1.5 h

Earphones weight: 8.2 g

Earbuds dimensions: 29.4 × 20.7 × 21.8 mm

Case playtime: 15 h

Case battery: 300 mAh

Case charging time: 2 h

Case weight: 36 g

Charging case dimensions: 64 × 50.7 × 28.8 mm

Protection rating: IPX2

Operation range: 10 m

Connectivity: Wireless 5.4

Wireless frequency range: 2402–2480 MHz

Maximum transmitted power in frequency ranges: 10 dBm

Frequency range: 20 Hz – 20 kHz

Sensitivity: 99 ±3 dB (at 1 kHz)

Impedance: 16 Ω ±15%

Input: 5 V

Case and earbuds material: ABS

In the box

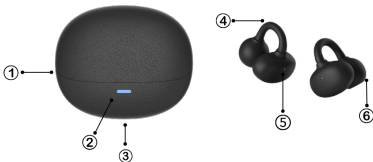
1 x Pair of earphones

1 x Charging case

1 x USB-A to USB-C cable (30 cm)

1 x User manual

Product parts



1. Charging case
2. Indicator light
3. USB-C port

4. C bridge
5. Touch control
6. Driver unit

Initial setup

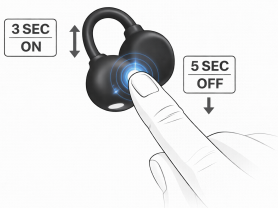
Turning earphones ON/OFF

To switch the earphones on, open the charging case, and remove them out of the case, as they will automatically turn on.



To power the earphones off, put them back into the charging case. They will start to charge automatically.

To turn the earphones on manually, press and hold the touch control located on each earphone for 3 seconds. To turn the earphones off manually, press and hold the touch control of the earphone for 5 seconds.

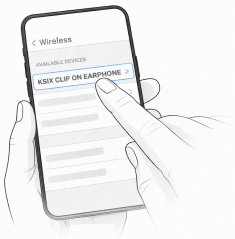


Note: If the product has not been used for more than 2 weeks, please do a full 2-hour charge before use.

Earphones pairing

Take the Earphones out of the charging case to activate the pairing mode automatically.

Activate the wireless connection on your device, search for "KSIX CLIP ON EARPHONE" on the available devices list and select them.



Once the earbuds have been connected to a device, they will pair automatically when taken out of the charging case.

Note: After successful connection, if you turn off the phone's wireless connection or exceed the effective connection

distance (obstacle-free environment 10 m), they will disconnect. If it is not connected to the device within 5 minutes, they will automatically turn off.

After the first successful connection, the phone will be connected to the last paired device by default.

Note: In case of absence of connection

If the pairing name cannot be found, please close and then activate the wireless connection on your smartphone to reconnect the earphones.

Or place both earphones inside the charging case, then open the charging case again and take them out, waiting for 5-8 seconds for the pairing of the device.

Usage method and touch controls



Play/Pause	Tap the right/left outer part of the earphone on the touch control once to play or pause the music.
Volume -/+	To decrease the volume, quickly tap 3 times the outer part of the left earphone on the touch control. To increase the volume, quickly tap the outer part of the right earphone on the touch control 3 times
Previous song/Next song	To play the next song, tap the touch control of the right earphone twice. To play the previous song, tap the touch control of the left earphone twice.
Answer/Hang up calls	To answer an incoming call, tap the touch control of the left or right earphone once. To hang up, repeat. To reject an incoming call, long press for 2 seconds on the outer part of the right or left earphone.

Voice assistant	To activate voice assistance, long press the touch control of the earphones for 2 seconds.

Charging

The case of the earphones has a built-in USB-C port. Connect the included cable in the package or a compatible cable to a wall charger, power bank, or computer output. It takes up to 2 hours to charge the earbuds up to full.

Keep the following information in mind:

- Battery level: it can be displayed on your phone's status bar. This feature only works if your phone's operating system supports it.
- Earbuds charging status: while charging, the headset's indicator light will blink red. Once fully charged, the light will stop blinking and stay red.

Note: the headset will give a voice prompt to remind you of low battery. Please charge the earbuds in the charging case in time.

Charging case low battery reminder: when the charging case battery is too low, the indicator light will flash continuously. Please charge the charging case in time.

Note: If the earbuds LED indicator does not turn on during its charge, it should be due to a power supply issue. Please, check if the charging cable is correctly connected to the charging case. Carefully inspect both ends of the cable, as well as the power supply state and the device you are using to charge.

4. Safety, maintenance, and usage recommendations

Read all documentation and instructions provided before using the product. Use only accessories compatible with the product. Clean the product regularly with a dry cloth. The product must be unplugged or switched off when cleaning. Keep the product's ports and connectors clean from dust, dirt, etc., to ensure proper connection. Avoid breaking the product. Do not apply excessive pressure to any part of the product. If the product has a cable, do not bend it and do not pull it with excessive force to avoid damaging it. Do not expose the product to a higher level of humidity than it was designed for. If the product is resistant to liquids, after any immersion or use in liquids, rinse the product with fresh water and dry it. Always keep the product in a dry place away from moisture. Always keep the product away from flammable materials and do not expose it to fire, heat sources or extreme temperatures. When the product is not in use, unplug it and store it in a clean, dry place away from moisture and dirt. If water enters the product, immediately disconnect it from any power source or device to which it is connected. Do not use the product for any purpose other than that for which it was designed. Do not use the product if you notice any visible defects. Do not open or disassemble the product or attempt to repair it yourself. These actions invalidate the warranty. Keep the product out of the reach of children. Recycle the product in accordance with local environmental rules and regulations. If the product includes a battery, maintain the state of charge between 20% and 80% of its capacity to preserve the battery life.



4. Legal Notice

Atlantis Internacional, S.L. declares that this product complies with the essential requirements and any other applicable or mandatory provisions of Directive 2014/53/EU. The functions and features described in this manual are based on tests conducted by Atlantis Internacional S.L. The user is responsible for inspecting and verifying the product upon purchase. Atlantis Internacional S.L. disclaims all liability for any personal, material, or financial damage, as well as any harm to your device due to improper use, abuse, or incorrect installation of the product. Warranty conditions are available at ksixmobile.com/warranty. CE compliance certificates can be accessed at ksixmobile.com/CE.



5. Disposal of Electrical and Electronic Equipment

All devices bearing this symbol are Waste Electrical and Electronic Equipment (WEEE, as per Directive 2012/19/EU) and must be disposed of separately at an appropriate collection point. Do not dispose of it with household waste. If the device uses batteries, they must be removed and deposited at a specific collection point. If the batteries are non-removable, do not attempt to extract them; this must be done by a qualified professional. Separate disposal and recycling help conserve natural resources and prevent harmful effects on human health and the environment that could result from incorrect disposal. The final price of this product includes the cost of environmental management for the proper treatment of the generated waste. For more information, contact your vendor or local waste management authorities.

KSIX

ESPAÑOL - MANUAL DE USUARIO

AURICULARES INALÁMBRICOS CON CLIP - BTW08N

1. Características

1.1 Especificaciones técnicas

Tiempo de reproducción de los auriculares: 4 h

Batería de los auriculares: 30 mAh

Tiempo de carga de los auriculares: 1,5 h

Peso de los auriculares: 8,2 g

Dimensiones de los auriculares: 29,4 × 20,7 × 21,8 mm

Tiempo de reproducción del estuche: 15 h

Batería del estuche: 300 mAh

Tiempo de carga del estuche: 2 h

Peso del estuche: 36 g

Dimensiones del estuche de carga: 64 × 50,7 × 28,8 mm

Índice de protección: IPX2

Alcance de funcionamiento: 10 m

Conectividad: Inalámbrica 5,4

Rango de frecuencia inalámbrica: 2402–2480 MHz

Potencia máxima de transmisión en los rangos de

frecuencia: 10 dBm

Rango de frecuencia: 20 Hz – 20 kHz

Sensibilidad: 99 ±3 dB (a 1 kHz)

Impedancia: 16 Ω ±15 %

Entrada: 5 V

Material de la carcasa y los auriculares: ABS

Contenido de la caja

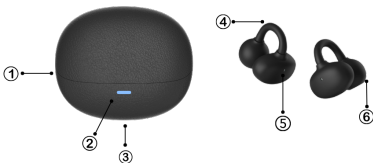
1 x Par de auriculares

1 x Estuche de carga

1 x Cable USB-A a USB-C (30 cm)

1 x Manual de usuario

Componentes del producto



1. Estuche de carga

2. Luz indicadora

3. Puerto USB-C

4. Puente C

5. Control táctil

6. Unidad de control

Configuración inicial

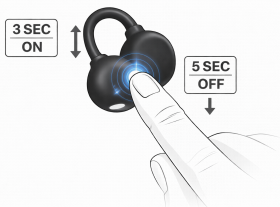
Encender y apagar los auriculares

Para encender los auriculares, abre el estuche de carga y sácalos del estuche, ya que se encenderán automáticamente encenderán automáticamente.



Para apagar los auriculares, vuelva a colocarlos en el estuche de carga. Comenzarán a cargarse automáticamente.

Para encender los auriculares manualmente, mantenga pulsado el control táctil situado en cada auricular durante 3 segundos. Para apagar los auriculares manualmente, mantenga pulsado el control táctil del auricular durante 5 segundos.



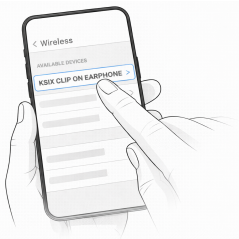
segundos.

Nota: Si el producto no se ha utilizado durante más de 2 semanas, realiza una carga completa de 2 horas antes de usarlo.

Emparejamiento de los auriculares

Saca los auriculares del estuche de carga para activar automáticamente el modo de emparejamiento.

Activa la conexión inalámbrica en tu dispositivo, busca «KSIX CLIP ON EARPHONE» en la lista de dispositivos disponibles y selecciónalos.



Una vez que los auriculares se hayan conectado a un dispositivo, se emparejarán automáticamente al sacarlos del estuche de carga.

Nota: Tras una conexión correcta, si desactivas la conexión inalámbrica del teléfono o superas la distancia efectiva de conexión (10 m en un entorno sin obstáculos), se desconectarán. Si no se conectan al dispositivo en un plazo de 5 minutos, se apagarán automáticamente.

Tras la primera conexión correcta, el teléfono se conectará de forma predeterminada al último dispositivo emparejado.

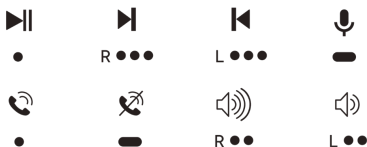
Nota: En caso de que no haya conexión

Si no se encuentra el nombre de emparejamiento, cierre y vuelva a activar la conexión inalámbrica en su smartphone para volver a conectar los auriculares.

O bien, coloca ambos auriculares dentro del estuche de

carga, luego abre el estuche de nuevo y sácalos, esperando entre 5 y 8 segundos para que se emparejen con el dispositivo.

Método de uso y controles táctiles



Reproducir/Pausar	Toca una vez la parte exterior derecha/izquierda del auricular en el control táctil para reproducir o pausar la música.
Volumen -/+	Para bajar el volumen, toca rápidamente 3 veces la parte exterior del auricular izquierdo en el control táctil. Para subir el volumen, toca rápidamente tres veces la parte exterior del auricular derecho en el control táctil
Canción anterior/Canción siguiente	Para reproducir la canción siguiente, toca dos veces el control táctil del auricular derecho. Para reproducir la canción anterior, toca dos veces el control táctil del auricular izquierdo.
Responder/colgar llamadas	Para responder a una llamada entrante, toca una vez el control táctil del auricular izquierdo o derecho. Para colgar, repite la operación. Para rechazar una llamada entrante, mantén pulsada durante 2 segundos la parte exterior del auricular derecho o izquierdo.
Asistente de voz	Para activar el asistente de voz, mantén pulsado el control táctil de los auriculares durante 2

Carga

El estuche de los auriculares tiene un puerto USB-C integrado. Conecta el cable incluido en el paquete o un cable compatible a un cargador de pared, un power bank o la salida de un ordenador. Se tarda hasta 2 horas en cargar los auriculares por completo.

Ten en cuenta la siguiente información:

- Nivel de batería: se puede visualizar en la barra de estado de tu teléfono. Esta función solo funciona si el sistema operativo de tu teléfono la admite.
- Estado de carga de los auriculares: mientras se cargan, el indicador luminoso de los auriculares parpadeará en rojo. Una vez que estén completamente cargados, el indicador dejará de parpadear y permanecerá encendido en rojo.

Nota: los auriculares emitirán un aviso de voz para recordarte que la batería está baja. Carga los auriculares en el estuche de carga a tiempo.

Aviso de batería baja del estuche de carga: cuando la batería del estuche de carga está demasiado baja, la luz indicadora parpadeará de forma continua. Carga el estuche de carga a tiempo.

Nota: Si el indicador LED de los auriculares no se enciende durante la carga, es probable que se deba a un problema de alimentación. Comprueba si el cable de carga está correctamente conectado al estuche de carga. Inspecciona cuidadosamente ambos extremos del cable, así como el estado de la fuente de alimentación y el dispositivo que estás utilizando para cargar.

4. Recomendaciones de seguridad, mantenimiento y uso

Lee toda la documentación y las instrucciones proporcionadas antes de utilizar el producto. Utiliza únicamente accesorios compatibles con el producto. Limpia el producto regularmente con un paño seco. El producto debe estar desenchufado o apagado durante la limpieza. Mantén los puertos y conectores del producto limpios de polvo, suciedad, etc., para garantizar una conexión adecuada. Evite romper el producto. No ejerza una presión excesiva sobre ninguna parte del producto. Si el producto tiene un cable, no lo doble ni tire de él con fuerza excesiva para evitar dañarlo. No exponga el producto a un nivel de humedad superior al para el que ha sido diseñado. Si el producto es resistente a los líquidos, después de cualquier inmersión o uso en líquidos, enjuague el producto con agua dulce y séquelo. Mantenga siempre el producto en un lugar seco, alejado de la humedad. Mantenga siempre el producto alejado de materiales inflamables y no lo exponga al fuego, a fuentes de calor ni a temperaturas extremas. Cuando el producto no esté en uso, desenchúfelo y guárdelo en un lugar limpio y seco, alejado de la humedad y la suciedad. Si entra agua en el producto, desconéctelo inmediatamente de cualquier fuente de alimentación o dispositivo al que esté conectado. No utilice el producto para ningún fin distinto de aquel para el que fue diseñado. No utilice el producto si observa algún defecto visible. No abra ni desmonte el producto ni intente repararlo usted mismo. Estas acciones anulan la garantía. Mantenga el producto fuera del alcance de los niños. Recicle el producto de acuerdo con las normas y reglamentos medioambientales locales. Si el producto

incluye una batería, mantenga el estado de carga entre el 20 % y el 80 % de su capacidad para preservar la vida útil de la batería.



4. Aviso legal

Atlantis Internacional, S.L. declara que este producto cumple con los requisitos esenciales y cualquier otra disposición aplicable u obligatoria de la Directiva 2014/53/UE. Las funciones y características descritas en este manual se basan en pruebas realizadas por Atlantis Internacional S.L. El usuario es responsable de inspeccionar y verificar el producto en el momento de la compra. Atlantis Internacional S.L. declina toda responsabilidad por cualquier daño personal, material o financiero, así como por cualquier daño a su dispositivo debido a un uso inadecuado, abuso o instalación incorrecta del producto. Las condiciones de la garantía están disponibles en ksixmobile.com/warranty. Se puede acceder a los certificados de conformidad CE en ksixmobile.com/CE.



5. Eliminación de aparatos eléctricos y electrónicos

Todos los dispositivos que llevan este símbolo son residuos de aparatos eléctricos y electrónicos (RAEE, según la Directiva 2012/19/UE) y deben eliminarse por separado en un punto de recogida adecuado. No lo deseche con la basura doméstica. Si el dispositivo utiliza pilas, estas deben retirarse y depositarse en un punto de recogida específico. Si las pilas no son extraíbles, no intente extraerlas; esto debe hacerlo un profesional cualificado. La eliminación selectiva y el reciclaje ayudan a conservar los recursos naturales y a prevenir los efectos nocivos para la salud humana y el medio ambiente que podrían derivarse de una eliminación incorrecta. El precio final de este producto incluye el coste de la gestión medioambiental para el tratamiento adecuado de los residuos generados. Para obtener más información, póngase en contacto con su distribuidor o con las autoridades locales de gestión de residuos.

KSIX

FRANÇAIS - MANUEL D'UTILISATION
ÉCOUTEURS SANS FIL À CLIP - BTW08N

1. Caractéristiques

1.1 Spécifications techniques

Autonomie des écouteurs : 4 h

Batterie des écouteurs : 30 mAh

Temps de charge des écouteurs : 1,5 h

Poids des écouteurs : 8,2 g

Dimensions des écouteurs : 29,4 × 20,7 × 21,8 mm

Autonomie du boîtier : 15 h

Batterie du boîtier : 300 mAh

Temps de charge du boîtier : 2 h

Poids du boîtier : 36 g

Dimensions du boîtier de recharge : 64 × 50,7 × 28,8 mm

Indice de protection : IPX2

Portée : 10 m

Connectivité : sans fil 5,4

Gamme de fréquences sans fil : 2402–2480 MHz

Puissance d'émission maximale dans les gammes de fréquences : 10 dBm

Gamme de fréquences : 20 Hz – 20 kHz

Sensibilité : 99 ±3 dB (à 1 kHz)

Impédance : 16 Ω ±15 %

Alimentation : 5 V

Matériau du boîtier et des écouteurs : ABS

Contenu de la boîte

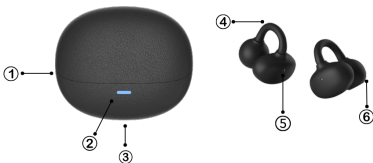
1 x paire d'écouteurs

1 x Boîtier de recharge

1 x câble USB-A vers USB-C (30 cm)

1 x Manuel d'utilisation

Composants du produit



1. Boîtier de recharge

2. Voyant lumineux

3. Port USB-C

4. Pont en C

5. Commande tactile

6. Unité de commande

Configuration initiale

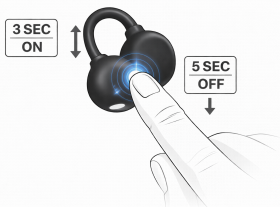
Allumer/éteindre les écouteurs

Pour allumer les écouteurs, ouvrez le boîtier de recharge et retirez-les du boîtier ; ils s'allumeront automatiquement s'allumer.



Pour éteindre les écouteurs, replacez-les dans le boîtier de recharge. Ils commenceront à se recharger automatiquement.

Pour allumer les écouteurs manuellement, appuyez sur la commande tactile située sur chaque écouteur et maintenez-la enfoncée pendant 3 secondes. Pour éteindre les écouteurs manuellement, appuyez sur la commande tactile de



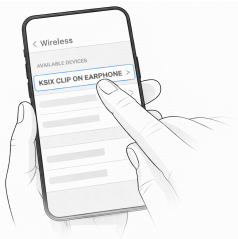
l'écouteur et maintenez-la enfoncée pendant 5 secondes.

Remarque : si le produit n'a pas été utilisé pendant plus de 2 semaines, veuillez effectuer une charge complète de 2 heures avant utilisation.

Appairage des écouteurs

Retirez les écouteurs de leur boîtier de recharge pour activer automatiquement le mode d'appairage.

Activez la connexion sans fil sur votre appareil, recherchez « KSIX CLIP ON EARPHONE » dans la liste des appareils disponibles et sélectionnez-le.



Une fois les écouteurs connectés à un appareil, ils s'appaireront automatiquement lorsqu'ils seront retirés du boîtier de recharge.

Remarque : une fois la connexion établie, si vous désactivez la connexion sans fil de votre téléphone ou si vous dépassez la distance de connexion effective (10 m en environnement sans obstacle), la connexion sera interrompue. S'ils ne sont pas connectés à l'appareil dans les 5 minutes, ils s'éteindront automatiquement.

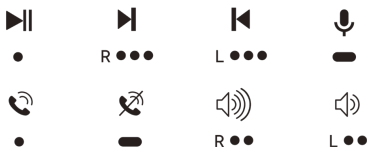
Après la première connexion réussie, le téléphone se connectera par défaut au dernier appareil appairé.

Remarque : en cas d'absence de connexion

Si le nom de l'appareil à coupler est introuvable, veuillez désactiver puis réactiver la connexion sans fil de votre smartphone pour reconnecter les écouteurs.

Ou placez les deux écouteurs dans le boîtier de recharge, puis ouvrez à nouveau le boîtier et retirez-les, en attendant 5 à 8 secondes pour que l'appareil s'appaire.

Mode d'emploi et commandes tactiles



Lecture/Pause	Appuyez une fois sur la partie extérieure droite/gauche de l'écouteur via la commande tactile pour lire ou mettre en pause la musique.
Volume +/-	Pour diminuer le volume, appuyez rapidement 3 fois sur la partie extérieure de l'écouteur gauche de la commande tactile. Pour augmenter le volume, appuyez rapidement trois fois sur la partie extérieure de l'écouteur droit de la commande tactile.
Morceau précédent/Morceau suivant	Pour écouter la chanson suivante, appuyez deux fois sur la commande tactile de l'écouteur droit. Pour écouter la chanson précédente, appuyez deux fois sur la commande tactile de l'écouteur gauche.
Répondre/Raccrocher	Pour répondre à un appel entrant, appuyez une fois sur la commande tactile de l'écouteur gauche ou droit. Pour raccrocher, répétez l'opération. Pour rejeter un appel entrant, appuyez longuement pendant 2 secondes sur la partie extérieure de l'écouteur droit ou gauche.

Assistant vocal	Pour activer l'assistant vocal, appuyez longuement sur la commande tactile des écouteurs pendant 2 secondes.
------------------------	--

Recharge

Le boîtier des écouteurs est équipé d'un port USB-C intégré. Branchez le câble fourni dans l'emballage ou un câble compatible à un chargeur mural, une batterie externe ou la prise d'un ordinateur. La recharge complète des écouteurs prend jusqu'à 2 heures.

Gardez les informations suivantes à l'esprit :

- Niveau de la batterie : il peut s'afficher dans la barre d'état de votre téléphone. Cette fonctionnalité ne fonctionne que si le système d'exploitation de votre téléphone la prend en charge.
- État de charge des écouteurs : pendant la charge, le voyant lumineux du casque clignote en rouge. Une fois la charge terminée, le voyant cesse de clignoter et reste allumé en rouge.

Remarque : le casque émettra un message vocal pour vous avertir que la batterie est faible. Veuillez recharger les écouteurs dans leur boîtier de recharge à temps.

Rappel de batterie faible du boîtier de recharge : lorsque la batterie du boîtier de recharge est trop faible, le voyant clignote en continu. Veuillez recharger le boîtier de recharge à temps.

Remarque : si le voyant LED des écouteurs ne s'allume pas pendant la charge, cela est probablement dû à un problème d'alimentation. Vérifiez si le câble de charge est correctement branché au boîtier de charge. Inspectez soigneusement les deux extrémités du câble, ainsi que l'état de l'alimentation et l'appareil que vous utilisez pour la charge.

4. Recommandations de sécurité, d'entretien et d'utilisation

Lisez toute la documentation et les instructions fournies avant d'utiliser le produit. Utilisez uniquement des accessoires compatibles avec le produit. Nettoyez régulièrement le produit à l'aide d'un chiffon sec. Le produit doit être débranché ou éteint lors du nettoyage. Veillez à ce que les ports et connecteurs du produit restent exempts de poussière, de saleté, etc., afin de garantir une connexion correcte. Évitez de casser le produit. N'exercez pas de pression excessive sur aucune partie du produit. Si le produit est équipé d'un câble, ne le pliez pas et ne tirez pas dessus avec une force excessive afin de ne pas l'endommager. N'exposez pas le produit à un niveau d'humidité supérieur à celui pour lequel il a été conçu. Si le produit est résistant aux liquides, après toute immersion ou utilisation dans des liquides, rincez-le à l'eau claire et séchez-le. Conservez toujours le produit dans un endroit sec, à l'abri de l'humidité. Tenez toujours le produit à l'écart de matériaux inflammables et ne l'exposez pas au feu, à des sources de chaleur ou à des températures extrêmes. Lorsque le produit n'est pas utilisé, débranchez-le et rangez-le dans un endroit propre et sec, à l'abri de l'humidité et de la saleté. Si de l'eau pénètre dans le produit, débranchez-le immédiatement de

toute source d'alimentation ou de tout appareil auquel il est connecté. N'utilisez pas le produit à d'autres fins que celles pour lesquelles il a été conçu. N'utilisez pas le produit si vous constatez des défauts visibles. N'ouvrez pas, ne démontez pas et ne tentez pas de réparer le produit vous-même. Ces actions annulent la garantie. Gardez le produit hors de portée des enfants. Recyclez le produit conformément aux règles et réglementations environnementales locales. Si le produit contient une batterie, maintenez son niveau de charge entre 20 % et 80 % de sa capacité afin de préserver sa durée de vie.



4. Mentions légales

Atlantis Internacional, S.L. déclare que ce produit est conforme aux exigences essentielles et à toute autre disposition applicable ou obligatoire de la directive 2014/53/UE. Les fonctions et caractéristiques décrites dans ce manuel sont basées sur des tests effectués par Atlantis Internacional S.L. Il incombe à l'utilisateur d'inspecter et de vérifier le produit lors de l'achat. Atlantis Internacional S.L. décline toute responsabilité en cas de dommages corporels, matériels ou financiers, ainsi qu'en cas de dommages causés à votre appareil résultant d'une utilisation inappropriée, d'un usage abusif ou d'une installation incorrecte du produit. Les conditions de garantie sont disponibles sur ksixmobile.com/warranty. Les certificats de conformité CE sont accessibles sur ksixmobile.com/CE.



5. Élimination des équipements électriques et électroniques

Tous les appareils portant ce symbole sont des déchets d'équipements électriques et électroniques (DEEE, conformément à la directive 2012/19/UE) et doivent être éliminés séparément dans un point de collecte approprié. Ne les jetez pas avec les ordures ménagères. Si l'appareil utilise des piles, celles-ci doivent être retirées et déposées dans un point de collecte spécifique. Si les piles ne sont pas amovibles, n'essayez pas de les extraire ; cette opération doit être effectuée par un professionnel qualifié. Le tri sélectif et le recyclage contribuent à préserver les ressources naturelles et à prévenir les effets néfastes sur la santé humaine et l'environnement qui pourraient résulter d'une élimination incorrecte. Le prix final de ce produit inclut le coût de la gestion environnementale pour le traitement approprié des déchets générés. Pour plus d'informations, contactez votre revendeur ou les autorités locales chargées de la gestion des déchets.

KSIX

DEUTSCH – BEDIENUNGSANLEITUNG
KABELLOSE CLIP-ON-OHRHÖRER – BTW08N

1. Eigenschaften

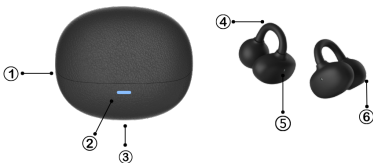
1.1 Technische Daten

Wiedergabezeit der Kopfhörer: 4 h
Akku der Kopfhörer: 30 mAh
Ladezeit der Kopfhörer: 1,5 h
Gewicht der Ohrhörer: 8,2 g
Abmessungen der Ohrhörer: 29,4 × 20,7 × 21,8 mm
Spielzeit des Etuis: 15 h
Akku des Etuis: 300 mAh
Ladezeit des Etuis: 2 h
Gewicht des Etuis: 36 g
Abmessungen des Ladecases: 64 × 50,7 × 28,8 mm
Schutzklasse: IPX2
Reichweite: 10 m
Konnektivität: Wireless 5.4
Funkfrequenzbereich: 2402–2480 MHz
Maximale Sendeleistung in den Frequenzbereichen: 10 dBm
Frequenzbereich: 20 Hz – 20 kHz
Empfindlichkeit: 99 ±3 dB (bei 1 kHz)
Impedanz: 16 Ω ±15 %
Eingangsspannung: 5 V
Material von Gehäuse und Ohrhörern: ABS

Lieferumfang

1 x Paar Ohrhörer
1 x Ladecase
1 x USB-A-zu-USB-C-Kabel (30 cm)
1 x Bedienungsanleitung

Produktkomponenten



1. Ladecase
2. Kontrollleuchte
3. USB-C-Anschluss

4. C-Brücke
5. Touch-Bedienung
6. Treibereinheit

Ersteinrichtung

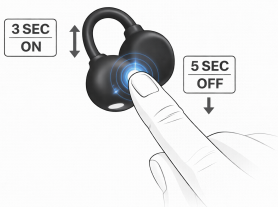
Ein- und Ausschalten der Kopfhörer

Um die Kopfhörer einzuschalten, öffnen Sie das Ladecase und nehmen Sie sie heraus; sie schalten sich automatisch



Um die Kopfhörer auszuschalten, legen Sie sie zurück in das Lade-case. Sie beginnen automatisch zu laden.

Um die Ohrhörer manuell einzuschalten, halten Sie die Touch-Steuerung an jedem Ohrhörer 3 Sekunden lang gedrückt. Um die Ohrhörer manuell auszuschalten, halten Sie die Touch-Steuerung am Ohrhörer 5 Sekunden lang



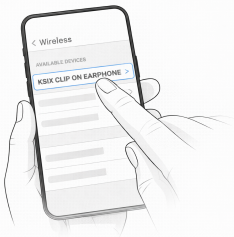
gedrückt.

Hinweis: Wenn das Produkt länger als 2 Wochen nicht benutzt wurde, laden Sie es bitte vor der Verwendung 2 Stunden lang vollständig auf.

Koppeln der Ohrhörer

Nehmen Sie die Ohrhörer aus dem Lade-case, um den Kopplungsmodus automatisch zu aktivieren.

Aktivieren Sie die WLAN-Verbindung auf Ihrem Gerät, suchen Sie in der Liste der verfügbaren Geräte nach „KSIX CLIP ON EARPHONE“ und wählen Sie diese aus.



Sobald die Ohrhörer mit einem Gerät verbunden wurden, werden sie automatisch gekoppelt, wenn sie aus dem Lade-case genommen werden.

Hinweis: Nach erfolgreicher Verbindung wird die Verbindung getrennt, wenn Sie die WLAN-Verbindung des Telefons ausschalten oder die effektive Verbindungsreichweite (10 m in hindernisfreier Umgebung) überschreiten. Wenn innerhalb von 5 Minuten keine Verbindung zum Gerät hergestellt wird, schalten sie sich automatisch aus.

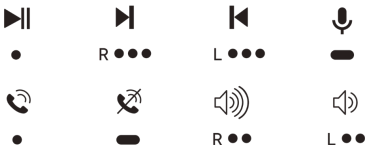
Nach der ersten erfolgreichen Verbindung verbindet sich das Telefon standardmäßig mit dem zuletzt gekoppelten Gerät.

Hinweis: Bei fehlender Verbindung

Wenn der Kopplungsname nicht gefunden werden kann, schließen Sie bitte die WLAN-Verbindung auf Ihrem Smartphone und aktivieren Sie sie anschließend erneut, um die Kopfhörer wieder zu verbinden.

Oder legen Sie beide Ohrhörer in das Ladeetui, öffnen Sie das Ladeetui erneut, nehmen Sie sie heraus und warten Sie 5–8 Sekunden, bis das Gerät gekoppelt ist.

Bedienung und Touch-Steuerung



Wiedergabe/Pause	Tippen Sie einmal auf den rechten/linken äußeren Teil des Kopfhörers auf der Touch-Steuerung, um die Musik abzuspielen oder anzuhalten.
Lautstärke -/+	Um die Lautstärke zu verringern, tippe dreimal schnell auf den äußeren Teil des linken Ohrhörers auf der Touch-Steuerung. Um die Lautstärke zu erhöhen, tippe dreimal schnell auf den äußeren Teil des rechten Ohrhörers auf der Touch-Steuerung.
Vorheriger Titel/Nächster Titel	Um den nächsten Titel abzuspielen, tippe zweimal auf die Touch-Steuerung des rechten Ohrhörers. Um den vorherigen Titel

	abzuspielen, tippe zweimal auf die Touch-Steuerung des linken Ohrhörers.
Anrufe annehmen/beenden	Um einen eingehenden Anruf anzunehmen, tippe einmal auf die Touch-Steuerung des linken oder rechten Ohrhörers. Um aufzulegen, wiederhole den Vorgang. Um einen eingehenden Anruf abzulehnen, drücke 2 Sekunden lang auf den äußeren Teil des rechten oder linken Ohrhörers.
Sprachassistent	Um den Sprachassistenten zu aktivieren, drücke 2 Sekunden lang auf die Touch-Steuerung der Ohrhörer.

Aufladen

Das Etui der Ohrhörer verfügt über einen integrierten USB-C-Anschluss. Schließen Sie das im Lieferumfang enthaltene Kabel oder ein kompatibles Kabel an ein Ladegerät, eine Powerbank oder den Ausgang eines Computers an. Es dauert bis zu 2 Stunden, bis die Ohrhörer vollständig aufgeladen sind.

Beachten Sie bitte Folgendes:

- Akkustand: Dieser kann in der Statusleiste Ihres Smartphones angezeigt werden. Diese Funktion ist nur verfügbar, wenn das Betriebssystem Ihres Smartphones dies unterstützt.
- Ladezustand der Ohrhörer: Während des Ladevorgangs blinkt die Kontrollleuchte des Headsets rot. Sobald der Ladevorgang abgeschlossen ist, hört die Leuchte auf zu blinken und leuchtet dauerhaft rot.

Hinweis: Das Headset gibt eine Sprachansage aus, um Sie auf den niedrigen Akkustand hinzuweisen. Bitte laden Sie die Ohrhörer rechtzeitig im Ladecase auf.

Warnung bei niedrigem Akkustand des Ladecases: Wenn der Akku des Ladecases zu schwach ist, blinkt die Kontrollleuchte kontinuierlich. Bitte laden Sie das Ladecase rechtzeitig auf.

Hinweis: Wenn die LED-Anzeige der Ohrhörer während des Ladevorgangs nicht aufleuchtet, liegt wahrscheinlich ein Problem mit der Stromversorgung vor. Bitte überprüfen Sie, ob das Ladekabel korrekt mit dem Ladecase verbunden ist. Überprüfen Sie sorgfältig beide Enden des Kabels sowie den Ladezustand und das Gerät, das Sie zum Laden verwenden.

4. Sicherheits-, Wartungs- und Nutzungsempfehlungen

Lesen Sie vor der Verwendung des Produkts die gesamte Dokumentation und alle Anweisungen. Verwenden Sie nur Zubehör, das mit dem Produkt kompatibel ist. Reinigen Sie das Produkt regelmäßig mit einem trockenen Tuch. Das

Produkt muss während der Reinigung vom Stromnetz getrennt oder ausgeschaltet sein. Halten Sie die Anschlüsse und Stecker des Produkts frei von Staub, Schmutz usw., um eine einwandfreie Verbindung zu gewährleisten. Vermeiden Sie Beschädigungen am Produkt. Üben Sie keinen übermäßigen Druck auf Teile des Produkts aus. Wenn das Produkt über ein Kabel verfügt, knicken Sie es nicht und ziehen Sie nicht mit übermäßiger Kraft daran, um Beschädigungen zu vermeiden. Setzen Sie das Produkt keiner höheren Luftfeuchtigkeit aus, als für das Produkt vorgesehen ist. Wenn das Produkt flüssigkeitsbeständig ist, spülen Sie es nach dem Eintauchen in Flüssigkeiten oder der Verwendung in Flüssigkeiten mit klarem Wasser ab und trocknen Sie es. Bewahren Sie das Produkt stets an einem trockenen Ort fern von Feuchtigkeit auf. Halten Sie das Produkt stets von brennbaren Materialien fern und setzen Sie es keinem Feuer, keinen Wärmequellen oder extremen Temperaturen aus. Wenn das Produkt nicht in Gebrauch ist, ziehen Sie den Netzstecker und bewahren Sie es an einem sauberen, trockenen Ort fern von Feuchtigkeit und Schmutz auf. Sollte Wasser in das Produkt eindringen, trennen Sie es sofort von jeder Stromquelle oder jedem Gerät, an das es angeschlossen ist. Verwenden Sie das Produkt nicht für andere Zwecke als diejenigen, für die es ausgelegt ist. Verwenden Sie das Produkt nicht, wenn Sie sichtbare Mängel feststellen. Öffnen oder zerlegen Sie das Produkt nicht und versuchen Sie nicht, es selbst zu reparieren. Diese Handlungen führen zum Erlöschen der Garantie. Bewahren Sie das Produkt außerhalb der Reichweite von Kindern auf. Entsorgen Sie das Produkt gemäß den örtlichen Umweltvorschriften und -bestimmungen. Wenn das Produkt einen Akku enthält, halten Sie den Ladezustand zwischen 20 % und 80 % seiner Kapazität, um die Lebensdauer des Akkus zu erhalten.



4. Rechtlicher Hinweis

Atlantis Internacional, S.L. erklärt, dass dieses Produkt den grundlegenden Anforderungen und allen anderen anwendbaren oder verbindlichen Bestimmungen der Richtlinie 2014/53/EU entspricht. Die in diesem Handbuch beschriebenen Funktionen und Eigenschaften basieren auf Tests, die von Atlantis Internacional S.L. durchgeführt wurden. Der Benutzer ist dafür verantwortlich, das Produkt beim Kauf zu prüfen und zu verifizieren. Atlantis Internacional S.L. lehnt jegliche Haftung für Personen-, Sach- oder Vermögensschäden sowie für Schäden an Ihrem Gerät ab, die durch unsachgemäßen Gebrauch, Missbrauch oder fehlerhafte Installation des Produkts entstehen. Die Garantiebedingungen finden Sie unter ksixmobile.com/warranty. CE-Konformitätsbescheinigungen sind unter ksixmobile.com/CE abrufbar.



5. Entsorgung von Elektro- und Elektronikgeräten

Alle Geräte, die dieses Symbol tragen, sind Elektro- und Elektronik-Altgeräte (WEEE, gemäß Richtlinie 2012/19/EU) und müssen getrennt an einer geeigneten Sammelstelle entsorgt werden. Entsorgen Sie sie nicht mit dem Hausmüll. Wenn das Gerät Batterien verwendet, müssen diese entfernt und an einer speziellen Sammelstelle abgegeben werden. Wenn die Batterien nicht entfernbar sind, versuchen Sie nicht, sie herauszunehmen; dies muss von einem qualifizierten Fachmann durchgeführt

werden. Die getrennte Entsorgung und das Recycling tragen dazu bei, natürliche Ressourcen zu schonen und schädliche Auswirkungen auf die menschliche Gesundheit und die Umwelt zu vermeiden, die durch unsachgemäße Entsorgung entstehen könnten. Der Endpreis dieses Produkts beinhaltet die Kosten für das Umweltmanagement zur ordnungsgemäßen Behandlung der anfallenden Abfälle. Weitere Informationen erhalten Sie bei Ihrem Händler oder bei den örtlichen Abfallentsorgungsbehörden.

KSIX

ITALIANO - MANUALE D'USO

AURICOLARI WIRELESS CON CLIP - BTW08N

1. Caratteristiche

1.1 Specifiche tecniche

Autonomia degli auricolari: 4 ore

Batteria degli auricolari: 30 mAh

Tempo di ricarica degli auricolari: 1,5 h

Peso degli auricolari: 8,2 g

Dimensioni auricolari: 29,4 × 20,7 × 21,8 mm

Autonomia della custodia: 15 h

Batteria della custodia: 300 mAh

Tempo di ricarica della custodia: 2 ore

Peso della custodia: 36 g

Dimensioni della custodia di ricarica: 64 × 50,7 × 28,8 mm

Grado di protezione: IPX2

Raggio d'azione: 10 m

Connettività: Wireless 5.4

Intervallo di frequenza wireless: 2402–2480 MHz

Potenza massima trasmessa nelle gamme di frequenza: 10 dBm

Intervallo di frequenza: 20 Hz – 20 kHz

Sensibilità: 99 ±3 dB (a 1 kHz)

Impedenza: 16 Ω ±15%

Tensione di ingresso: 5 V

Materiale della custodia e degli auricolari: ABS

Contenuto della confezione

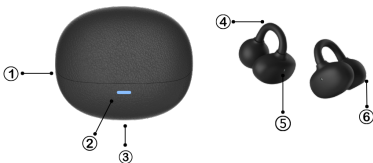
1 x paio di auricolari

1 x Custodia di ricarica

1 x cavo da USB-A a USB-C (30 cm)

1 x Manuale d'uso

Componenti del prodotto



1. Custodia di ricarica
2. Spia luminosa
3. Porta USB-C

4. Ponte a C
5. Comandi touch
6. Unità driver

Configurazione iniziale

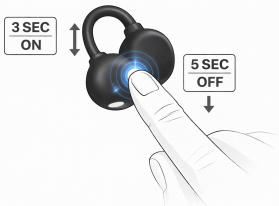
Accensione/spengimento degli auricolari

Per accendere gli auricolari, aprire la custodia di ricarica ed estrarli dalla custodia; si accenderanno automaticamente.



Per spegnere gli auricolari, rimetterli nella custodia di ricarica. Inizieranno a ricaricarsi automaticamente.

Per accendere manualmente gli auricolari, tenere premuto il comando touch situato su ciascun auricolare per 3 secondi. Per spegnere manualmente gli auricolari, tenere premuto il comando touch dell'auricolare per 5 secondi.

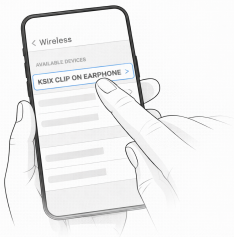


Nota: se il prodotto non è stato utilizzato per più di 2 settimane, si prega di effettuare una ricarica completa di 2 ore prima dell'uso.

Accoppiamento degli auricolari

Estrai gli auricolari dalla custodia di ricarica per attivare automaticamente la modalità di accoppiamento.

Attiva la connessione wireless sul tuo dispositivo, cerca "KSIX CLIP ON EARPHONE" nell'elenco dei dispositivi disponibili e selezionala.



Una volta che gli auricolari sono stati collegati a un dispositivo, si accoppieranno automaticamente quando vengono estratti dalla custodia di ricarica.

Nota: dopo una connessione riuscita, se si disattiva la connessione wireless del telefono o si supera la distanza effettiva di connessione (10 m in un ambiente privo di ostacoli), si disconnetteranno. Se non vengono collegati al dispositivo entro 5 minuti, si spegneranno automaticamente.

Dopo la prima connessione riuscita, il telefono si collegherà per impostazione predefinita all'ultimo dispositivo accoppiato.

Nota: in caso di assenza di connessione

Se non riesci a trovare il nome dell'accoppiamento, chiudi e riattiva la connessione wireless sul tuo smartphone per ricollegare gli auricolari.

Oppure riponi entrambi gli auricolari all'interno della custodia di ricarica, quindi apri nuovamente la custodia e rimuovili, attendendo 5-8 secondi per l'accoppiamento del dispositivo.

Metodo di utilizzo e comandi touch



Riproduci/Pausa	Toccare una volta la parte esterna destra/sinistra
------------------------	--

	dell'auricolare sul comando touch per riprodurre o mettere in pausa la musica.
Volume -/+	Per diminuire il volume, tocca rapidamente 3 volte la parte esterna dell'auricolare sinistro sul comando touch. Per aumentare il volume, tocca rapidamente 3 volte la parte esterna dell'auricolare destro sul comando touch
Brano precedente/Brano successivo	Per riprodurre il brano successivo, tocca due volte il comando touch dell'auricolare destro. Per riprodurre il brano precedente, tocca due volte il comando touch dell'auricolare sinistro.
Rispondere/Terminare le chiamate	Per rispondere a una chiamata in arrivo, tocca una volta il comando touch dell'auricolare sinistro o destro. Per riagganciare, ripeti l'operazione. Per rifiutare una chiamata in arrivo, premi a lungo per 2 secondi sulla parte esterna dell'auricolare destro o sinistro.
Assistente vocale	Per attivare l'assistente vocale, tieni premuto il comando touch degli auricolari per 2 secondi.

Ricarica

La custodia degli auricolari è dotata di una porta USB-C integrata. Collegare il cavo incluso nella confezione o un cavo compatibile a un caricatore da muro, a un power bank o alla presa di un computer. La ricarica completa degli auricolari richiede fino a 2 ore.

Tieni presente le seguenti informazioni:

- Livello della batteria: può essere visualizzato sulla barra di stato del telefono. Questa funzione è disponibile solo se il sistema operativo del telefono la supporta.
- Stato di ricarica degli auricolari: durante la ricarica, la spia luminosa delle cuffie lampeggia in rosso. Una volta completata la ricarica, la spia smette di lampeggiare e rimane accesa in rosso.

Nota: le cuffie emetteranno un messaggio vocale per avisarti quando la batteria è scarica. Ti preghiamo di ricaricare gli auricolari nella custodia di ricarica per tempo.

Avviso di batteria scarica della custodia di ricarica: quando

la batteria della custodia di ricarica è troppo scarica, la spia lampeggerà continuamente. Si prega di ricaricare la custodia di ricarica per tempo.

Nota: se l'indicatore LED degli auricolari non si accende durante la ricarica, il problema potrebbe essere dovuto all'alimentazione. Verifica che il cavo di ricarica sia collegato correttamente alla custodia di ricarica. Controlla attentamente entrambe le estremità del cavo, nonché lo stato dell'alimentazione e il dispositivo che stai utilizzando per la ricarica.

4. Raccomandazioni relative a sicurezza, manutenzione e utilizzo

Leggere tutta la documentazione e le istruzioni fornite prima di utilizzare il prodotto. Utilizzare solo accessori compatibili con il prodotto. Pulire regolarmente il prodotto con un panno asciutto. Il prodotto deve essere scollegato o spento durante la pulizia. Mantenere le porte e i connettori del prodotto puliti da polvere, sporco, ecc. per garantire un collegamento corretto. Evita di rompere il prodotto. Non esercitare una pressione eccessiva su nessuna parte del prodotto. Se il prodotto è dotato di cavo, non piegarlo e non tirarlo con forza eccessiva per evitare di danneggiarlo. Non esporre il prodotto a un livello di umidità superiore a quello per cui è stato progettato. Se il prodotto è resistente ai liquidi, dopo qualsiasi immersione o utilizzo in liquidi, risciacqualo con acqua fresca e asciugalo. Conservare sempre il prodotto in un luogo asciutto, lontano dall'umidità. Tenere sempre il prodotto lontano da materiali infiammabili e non esporlo a fiamme, fonti di calore o temperature estreme. Quando il prodotto non è in uso, scollegarlo e riporlo in un luogo pulito e asciutto, lontano da umidità e sporcizia. Se dell'acqua penetra nel prodotto, scollegarlo immediatamente da qualsiasi fonte di alimentazione o dispositivo a cui è collegato. Non utilizzare il prodotto per scopi diversi da quelli per cui è stato progettato. Non utilizzare il prodotto se si notano difetti visibili. Non aprire o smontare il prodotto né tentare di ripararlo da soli. Queste azioni invalidano la garanzia. Tenere il prodotto fuori dalla portata dei bambini. Riciclare il prodotto in conformità con le norme e i regolamenti ambientali locali. Se il prodotto include una batteria, mantenere lo stato di carica tra il 20% e l'80% della sua capacità per preservarne la durata.



4. Avviso legale

Atlantis Internacional, S.L. dichiara che questo prodotto è conforme ai requisiti essenziali e a qualsiasi altra disposizione applicabile o obbligatoria della Direttiva 2014/53/UE. Le funzioni e le caratteristiche descritte in questo manuale si basano su test condotti da Atlantis Internacional S.L. L'utente è responsabile dell'ispezione e della verifica del prodotto al momento dell'acquisto. Atlantis Internacional S.L. declina ogni responsabilità per eventuali danni personali, materiali o finanziari, nonché per eventuali danni al dispositivo causati da un uso improprio, abuso o installazione errata del prodotto. Le condizioni di garanzia sono disponibili all'indirizzo ksixmobile.com/warranty. I certificati di conformità CE sono disponibili all'indirizzo ksixmobile.com/CE.



5. Smaltimento delle apparecchiature elettriche ed elettroniche

Tutti i dispositivi contrassegnati da questo simbolo sono apparecchiature elettriche ed elettroniche da smaltire (RAEE, ai sensi della Direttiva 2012/19/UE) e devono essere smaltiti separatamente presso un punto di raccolta appropriato. Non smaltirli con i rifiuti domestici. Se il dispositivo utilizza batterie, queste devono essere rimosse e depositate presso un punto di raccolta specifico. Se le batterie non sono rimovibili, non tentare di estrarle; questa operazione deve essere eseguita da un professionista qualificato. Lo smaltimento separato e il riciclaggio contribuiscono a preservare le risorse naturali e a prevenire effetti nocivi sulla salute umana e sull'ambiente che potrebbero derivare da uno smaltimento non corretto. Il prezzo finale di questo prodotto include il costo della gestione ambientale per il corretto trattamento dei rifiuti generati. Per ulteriori informazioni, contattare il proprio rivenditore o le autorità locali preposte alla gestione dei rifiuti.

KSIX

PORTUGUÊS - MANUAL DO UTILIZADOR

AURICULARES SEM FIO COM CLIPE - BTW08N

1. Características

1.1 Especificações técnicas

Tempo de reprodução dos auscultadores: 4 h

Bateria dos auscultadores: 30 mAh

Tempo de carregamento dos auscultadores: 1,5 h

Peso dos auriculares: 8,2 g

Dimensões dos auriculares: 29,4 × 20,7 × 21,8 mm

Tempo de reprodução do estojo: 15 h

Bateria do estojo: 300 mAh

Tempo de carregamento do estojo: 2 h

Peso do estojo: 36 g

Dimensões do estojo de carregamento: 64 × 50,7 × 28,8 mm

Índice de proteção: IPX2

Alcance de funcionamento: 10 m

Conectividade: Sem fios 5,4

Gama de frequências sem fios: 2402–2480 MHz

Potência máxima de transmissão nas gamas de frequência: 10 dBm

Gama de frequências: 20 Hz – 20 kHz

Sensibilidade: 99 ±3 dB (a 1 kHz)

Impedância: 16 Ω ±15%

Entrada: 5 V

Material da caixa e dos auriculares: ABS

Conteúdo da embalagem

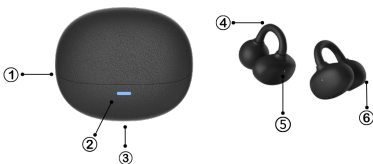
1 x Par de auriculares

1 x Estojo de carregamento

1 x Cabo USB-A para USB-C (30 cm)

1 x Manual do utilizador

Componentes do produto



- | | | |
|---------------------------|----|------------------------|
| 1. Estojo de carregamento | de | 4. Ponte C |
| 2. Luz indicadora | | 5. Controle tátil |
| 3. Porta USB-C | | 6. Unidade de controle |

Configuração inicial

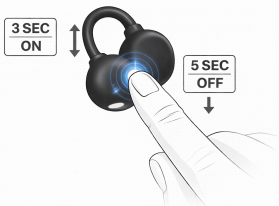
Ligar/desligar os auriculares

Para ligar os auriculares, abra o estojo de carregamento e retire-os do estojo, pois eles ligar-se-ão automaticamente.



Para desligar os auriculares, coloque-os de volta no estojo de carregamento. Eles começarão a carregar automaticamente.

Para ligar os auriculares manualmente, mantenha premido o controle tátil localizado em cada auricular durante 3 segundos. Para desligar os auriculares manualmente, mantenha premido o controle tátil do auricular durante 5



segundos.

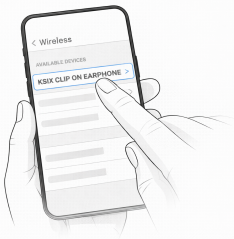
Nota: Se o produto não tiver sido utilizado durante mais de 2 semanas, efetue uma carga completa de 2 horas antes de

o utilizar.

Emparelhamento dos auriculares

Retire os auriculares do estojo de carregamento para ativar automaticamente o modo de emparelhamento.

Ative a ligação sem fios no seu dispositivo, procure por "KSIX CLIP ON EARPHONE" na lista de dispositivos disponíveis e seleccione-os.



Assim que os auriculares estiverem ligados a um dispositivo, emparelhar-se-ão automaticamente quando retirados do estojo de carregamento.

Nota: Após uma ligação bem-sucedida, se desligar a ligação sem fios do telemóvel ou exceder a distância de ligação efetiva (ambiente sem obstáculos 10 m), estes irão desligar-se. Se não estiverem ligados ao dispositivo no prazo de 5 minutos, irão desligar-se automaticamente.

Após a primeira ligação bem-sucedida, o telemóvel será ligado ao último dispositivo emparelhado por predefinição.

Nota: Em caso de ausência de ligação

Se o nome de emparelhamento não for encontrado, feche e, em seguida, ative a ligação sem fios no seu smartphone para voltar a ligar os auriculares.

Ou coloque ambos os auriculares dentro do estojo de carregamento, depois abra o estojo de carregamento novamente e retire-os, aguardando 5 a 8 segundos para o emparelhamento do dispositivo.

Método de utilização e controlos táteis



Reproduzir/Pausar	Toque uma vez na parte exterior direita/esquerda
--------------------------	--

	do auricular no controlo tátil para reproduzir ou pausar a música.
Volume +/-	Para diminuir o volume, toque rapidamente 3 vezes na parte exterior do auricular esquerdo no controlo tátil. Para aumentar o volume, toque rapidamente 3 vezes na parte exterior do auricular direito no controlo tátil
Faixa anterior/Faixa seguinte	Para reproduzir a música seguinte, toque duas vezes no controlo tátil do auricular direito. Para reproduzir a música anterior, toque duas vezes no controlo tátil do auricular esquerdo.
Atender/desligar chamadas	Para atender uma chamada, toque uma vez no controlo tátil do auricular esquerdo ou direito. Para desligar, repita o procedimento. Para rejeitar uma chamada recebida, mantenha premido durante 2 segundos a parte exterior do auricular direito ou esquerdo.
Assistente de voz	Para ativar o assistente de voz, mantenha premido o controlo tátil dos auriculares durante 2 segundos.

Carregamento

O estojo dos auriculares possui uma porta USB-C integrada. Ligue o cabo incluído na embalagem ou um cabo compatível a um carregador de parede, power bank ou saída de computador. Demora até 2 horas a carregar os auriculares até ficarem totalmente carregados.

Tenha em conta as seguintes informações:

- Nível da bateria: pode ser exibido na barra de estado do seu telemóvel. Esta funcionalidade só funciona se o sistema operativo do seu telemóvel a suportar.
- Estado de carregamento dos auriculares: durante o carregamento, a luz indicadora dos auriculares piscará a vermelho. Quando estiverem totalmente carregados, a luz deixará de piscar e permanecerá acesa a vermelho.

Nota: os auscultadores emitirão um aviso de voz para o alertar de que a bateria está fraca. Carregue os auriculares no estojo de carregamento atempadamente.

Aviso de bateria fraca do estojo de carregamento: quando

a bateria do estojo de carregamento estiver muito fraca, a luz indicadora piscará continuamente. Carregue o estojo de carregamento atempadamente.

Nota: Se o indicador LED dos auriculares não acender durante o carregamento, isso deve dever-se a um problema de alimentação. Por favor, verifique se o cabo de carregamento está corretamente ligado ao estojo de carregamento. Inspeccione cuidadosamente ambas as extremidades do cabo, bem como o estado da fonte de alimentação e o dispositivo que está a utilizar para carregar.

4. Recomendações de segurança, manutenção e utilização

Leia toda a documentação e instruções fornecidas antes de utilizar o produto. Utilize apenas acessórios compatíveis com o produto. Limpe o produto regularmente com um pano seco. O produto deve estar desligado da tomada ou desligado quando for limpo. Mantenha as portas e conectores do produto limpos de pó, sujidade, etc., para garantir uma ligação adequada. Evite danificar o produto. Não exerça pressão excessiva sobre qualquer parte do produto. Se o produto tiver um cabo, não o dobre nem puxe com força excessiva para evitar danificá-lo. Não exponha o produto a um nível de humidade superior ao para o qual foi concebido. Se o produto for resistente a líquidos, após qualquer imersão ou utilização em líquidos, enxague o produto com água corrente e seque-o. Mantenha sempre o produto num local seco, longe da humidade. Mantenha sempre o produto afastado de materiais inflamáveis e não o exponha ao fogo, a fontes de calor ou a temperaturas extremas. Quando o produto não estiver a ser utilizado, desligue-o da tomada e guarde-o num local limpo e seco, longe da humidade e da sujidade. Se entrar água no produto, desligue-o imediatamente de qualquer fonte de alimentação ou dispositivo ao qual esteja ligado. Não utilize o produto para qualquer outro fim que não aquele para o qual foi concebido. Não utilize o produto se notar quaisquer defeitos visíveis. Não abra nem desmonte o produto, nem tente repará-lo por conta própria. Estas ações invalidam a garantia. Mantenha o produto fora do alcance das crianças. Recicle o produto de acordo com as regras e regulamentos ambientais locais. Se o produto incluir uma bateria, mantenha o nível de carga entre 20% e 80% da sua capacidade para preservar a vida útil da bateria.



4. Aviso Legal

A Atlantis Internacional, S.L. declara que este produto cumpre os requisitos essenciais e quaisquer outras disposições aplicáveis ou obrigatórias da Diretiva 2014/53/UE. As funções e características descritas neste manual baseiam-se em testes realizados pela Atlantis Internacional S.L. O utilizador é responsável por inspecionar e verificar o produto no momento da compra. A Atlantis Internacional S.L. isenta-se de qualquer responsabilidade por quaisquer danos pessoais, materiais ou financeiros, bem como por quaisquer danos no seu dispositivo decorrentes de utilização indevida, abuso ou instalação incorreta do produto. As condições de garantia estão disponíveis em ksixmobile.com/warranty. Os certificados de conformidade CE podem ser consultados em ksixmobile.com/CE.



5. Eliminação de equipamento elétrico e eletrônico

Todos os dispositivos que ostentem este símbolo são Resíduos de Equipamentos Elétricos e Eletrônicos (REEE, nos termos da Diretiva 2012/19/UE) e devem ser eliminados separadamente num ponto de recolha adequado. Não o elimine juntamente com o lixo doméstico. Se o dispositivo utilizar pilhas, estas devem ser removidas e depositadas num ponto de recolha específico. Se as pilhas não forem removíveis, não tente extraí-las; esta operação deve ser realizada por um profissional qualificado. A eliminação separada e a reciclagem ajudam a conservar os recursos naturais e a prevenir efeitos nocivos para a saúde humana e o ambiente que possam resultar de uma eliminação incorreta. O preço final deste produto inclui o custo da gestão ambiental para o tratamento adequado dos resíduos gerados. Para mais informações, contacte o seu fornecedor ou as autoridades locais responsáveis pela gestão de resíduos.

KSIX

ANGLIČTINA – NÁVOD K POUŽITÍ

BEZDRÁTOVÁ SLUCHÁTKA S KLIPEM – BTW08N

1. Charakteristika

1.1 Technické specifikace

Doba přehrávání sluchátek: 4 h

Kapacita baterie sluchátek: 30 mAh

Doba nabíjení sluchátek: 1,5 h

Hmotnost sluchátek: 8,2 g

Rozměry sluchátek: 29,4 × 20,7 × 21,8 mm

Doba přehrávání pouzdra: 15 h

Kapacita baterie pouzdra: 300 mAh

Doba nabíjení pouzdra: 2 h

Hmotnost pouzdra: 36 g

Rozměry nabíjecího pouzdra: 64 × 50,7 × 28,8 mm

Stupeň ochrany: IPX2

Dosah: 10 m

Připojení: bezdrátové 5,4

Rozsah bezdrátové frekvence: 2402–2480 MHz

Maximální vysílací výkon v frekvenčních pásmech: 10 dBm

Frekvenční rozsah: 20 Hz – 20 kHz

Citlivost: 99 ±3 dB (při 1 kHz)

Impedance: 16 Ω ±15 %

Vstup: 5 V

Materiál pouzdra a sluchátek: ABS

Obsah balení

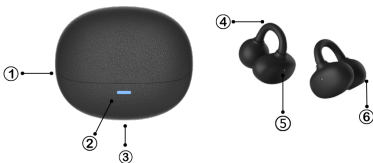
1 x pár sluchátek

1 x nabíjecí pouzdro

1 x kabel USB-A na USB-C (30 cm)

1 x uživatelská příručka

Součásti produktu



1. Nabíjecí pouzdro
2. Kontrolka
3. Port USB-C

4. C-můstek
5. Dotykové ovládání
6. Řídící jednotka

Počáteční nastavení

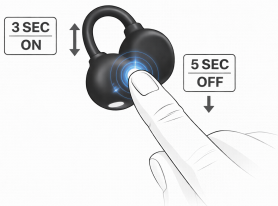
Zapnutí/vypnutí sluchátek

Chcete-li sluchátka zapnout, otevřete nabíjecí pouzdro a vyjměte je z pouzdra, protože se automaticky zapnou.



Chcete-li sluchátka vypnout, vložte je zpět do nabíjecího pouzdra. Začnou se automaticky nabíjet.

Chcete-li sluchátka zapnout ručně, stiskněte a podržte dotykové ovládání na každém sluchátku po dobu 3 sekund. Chcete-li sluchátka vypnout ručně, stiskněte a podržte dotykové ovládání na sluchátku po dobu 5 sekund.

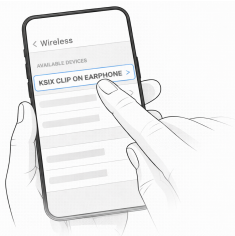


Poznámka: Pokud produkt nebyl používán déle než 2 týdny, před použitím jej prosím plně nabijte po dobu 2 hodin.

Párování sluchátek

Vyjměte sluchátka z nabíjecího pouzdra, čímž se automaticky aktivuje režim párování.

Zapněte bezdrátové připojení na svém zařízení, vyhledejte „KSIX CLIP ON EARPHONE“ v seznamu dostupných zařízení a vyberte je.



Jakmile jsou sluchátka připojena k zařízení, spárují se automaticky po vyjmutí z nabíjecího pouzdra.

Poznámka: Po úspěšném připojení se sluchátka odpojí, pokud vypnete bezdrátové připojení telefonu nebo překročíte efektivní dosah připojení (, v prostředí bez překážek 10 m). Pokud se sluchátka nepřipojí k zařízení do 5 minut, automaticky se vypnou.

Po prvním úspěšném připojení se telefon ve výchozím nastavení připojí k naposledy spárovanému zařízení.

Poznámka: V případě, že se připojení nezdaří

Pokud nelze najít název spárovaného zařízení, zavřete a poté znovu zapněte bezdrátové připojení na smartphonu, abyste sluchátka znovu připojili.

Nebo vložte obě sluchátka do nabíjecího pouzdra, poté pouzdro znovu otevřete a sluchátka vyjměte; na spárování zařízení počkejte 5–8 sekund.

Způsob použití a dotykové ovládání



Přehrávání/Pozastavení	Jedním klepnutím na pravou/levou vnější část sluchátka na dotykovém ovládání spustíte přehrávání nebo pozastavíte hudbu.
Hlasitost -/+	Chcete-li snížit hlasitost, rychle třikrát klepněte na vnější část levé

	sluchátka na dotykovém ovládní. Chcete-li zvýšit hlasitost, rychle třikrát klepněte na vnější část pravého sluchátka na dotykovém ovládní
Předchozí skladba/Další skladba	Chcete-li přehrát další skladbu, dvakrát klepněte na dotykové ovládní pravého sluchátka. Chcete-li přehrát předchozí skladbu, dvakrát klepněte na dotykové ovládní levé sluchátka.
Přijetí/ukončení hovoru	Chcete-li přijmout příchozí hovor, jednou klepněte na dotykové ovládní levé nebo pravé sluchátka. Chcete-li zavěsit, postup opakujte. Chcete-li odmítnout příchozí hovor, podržte 2 sekundy vnější část pravého nebo levého sluchátka.
Hlasový asistent	Chcete-li aktivovat hlasového asistenta, podržte 2 sekundy dotykové ovládní sluchátek.

Nabíjení

Pouzdro sluchátek má vestavěný port USB-C. Připojte kabel dodaný v balení nebo kompatibilní kabel k nabíječce do zásuvky, powerbance nebo výstupu počítače. Plné nabití sluchátek trvá až 2 hodiny.

Mějte na paměti následující informace:

- Úroveň nabití baterie: lze ji zobrazit na stavové liště telefonu. Tato funkce funguje pouze v případě, že ji operační systém vašeho telefonu podporuje.
- Stav nabíjení sluchátek: během nabíjení bliká kontrolka na sluchátkách červeně. Jakmile jsou sluchátka plně nabitá, kontrolka přestane blikat a zůstane svítit červeně.

Poznámka: sluchátka vás hlasovým hlášením upozorní na nízký stav baterie. Sluchátka prosím včas nabijte v nabíjecím pouzdře.

Upozornění na vybitou baterii nabíjecího pouzdra: když je baterie nabíjecího pouzdra příliš vybitá, kontrolka bude nepřetržitě blikat. Nabíjecí pouzdro prosím včas nabijte.

Poznámka: Pokud se během nabíjení nerozsvítí LED indikátor sluchátek, může to být způsobeno problémem s napájením. Zkontrolujte, zda je nabíjecí kabel správně připojen k nabíjecímu pouzdru. Pečlivě zkontrolujte oba konce kabelu, stav napájení a zařízení, které používáte k nabíjení.

4. Doporučení týkající se bezpečnosti, údržby a používání

Před použitím produktu si přečtěte veškerou dokumentaci a pokyny. Používejte pouze příslušenství kompatibilní s tímto produktem. Produkt pravidelně čistěte suchým hadříkem. Při čištění musí být produkt odpojen od napájení nebo vypnutý. Udržujte porty a konektory produktu čisté od prachu, nečistot atd., aby bylo zajištěno správné připojení. Zabraňte poškození produktu. Nevytvářejte nadměrný tlak na žádnou část produktu. Pokud má produkt kabel, neohýbejte jej a netahejte za něj s nadměrnou silou, abyste jej nepoškodili. Nevystavujte produkt vyšší vlhkosti, než pro jakou byl navržen. Pokud je produkt odolný vůči tekutinám, po jakémkoli ponoření nebo použití v tekutinách produkt opláchněte čistou vodou a osušte. Produkt vždy uchovávejte na suchém místě mimo dosah vlhkosti. Produkt vždy uchovávejte mimo dosah hořlavých materiálů a nevystavujte jej ohni, zdrojům tepla ani extrémním teplotám. Pokud produkt nepoužíváte, odpojte jej ze zásuvky a uložte na čisté, suché místo mimo dosah vlhkosti a nečistot. Pokud do produktu vnikne voda, okamžitě jej odpojte od jakéhokoli zdroje napájení nebo zařízení, ke kterému je připojen. Produkt nepoužívejte k jiným účelům, než pro které byl navržen. Produkt nepoužívejte, pokud na něm zjistíte jakékoli viditelné vady. Produkt neotevírejte, nerozebírejte ani se nepokoušejte opravovat sami. Tyto úkony vedou ke ztrátě záruky. Produkt uchovávejte mimo dosah dětí. Produkt recyklujte v souladu s místními environmentálními předpisy a nařízeními. Pokud je produkt vybaven baterií, udržujte její nabití mezi 20 % a 80 % kapacity, aby se prodloužila její životnost.



4. Právní upozornění

Společnost Atlantis Internacional, S.L. prohlašuje, že tento výrobek splňuje základní požadavky a veškerá další platná nebo závazná ustanovení směrnice 2014/53/EU. Funkce a vlastnosti popsané v tomto návodu vycházejí z testů provedených společností Atlantis Internacional S.L. Uživatel je odpovědný za kontrolu a ověření výrobku při nákupu. Společnost Atlantis Internacional S.L. se zříká veškeré odpovědnosti za jakékoli osobní, materiální nebo finanční škody, jakož i za jakékoli poškození vašeho zařízení v důsledku nesprávného použití, zneužití nebo nesprávné instalace produktu. Záruční podmínky jsou k dispozici na adrese ksixmobile.com/warranty. Certifikáty shody CE jsou k dispozici na adrese ksixmobile.com/CE.



5. Likvidace elektrických a elektronických zařízení

Všechna zařízení opatřená tímto symbolem jsou odpadní elektrická a elektronická zařízení (WEEE, podle směrnice 2012/19/EU) a musí být likvidována odděleně v příslušném sběrném místě. Nevyhazujte je do domácího odpadu. Pokud zařízení používá baterie, musí být vyjmuty a odevzdány ve specifickém sběrném místě. Pokud jsou baterie nevyjímatelné, nepokoušejte se je vyjmout; toto musí provést kvalifikovaný odborník. Oddělená likvidace a recyklace pomáhají šetřit přírodní zdroje a předcházet škodlivým účinkům na lidské zdraví a životní prostředí, které by mohly vzniknout v důsledku nesprávné likvidace. Konečná cena tohoto produktu zahrnuje náklady na environmentální management pro správné zpracování vzniklého odpadu. Další informace získáte u svého prodejce nebo u místních

orgánů pro nakládání s odpady.

KSIX

BRUGERVEJLEDNING

TRÅDLØSE ØREPROPPER MED KLIP - BTW08N

1. Egenskaber

1.1 Tekniske specifikationer

Afspilningstid for øretelefoner: 4 timer

Hovedtelefonbatteri: 30 mAh

Opladningstid for øretelefoner: 1,5 timer

Vægt på øretelefoner: 8,2 g

Øretelefonernes dimensioner: 29,4 × 20,7 × 21,8 mm

Spilletid for etui: 15 timer

Batteri i etui: 300 mAh

Opladningstid for etui: 2 timer

Vægt på etui: 36 g

Opladningsetuiets dimensioner: 64 × 50,7 × 28,8 mm

Beskyttelsesklasse: IPX2

Rækkevidde: 10 m

Tilslutning: Trådløs 5,4

Trådløst frekvensområde: 2402–2480 MHz

Maksimal sendestyrke i frekvensområder: 10 dBm

Frekvensområde: 20 Hz – 20 kHz

Følsomhed: 99 ±3 dB (ved 1 kHz)

Impedans: 16 Ω ±15 %

Indgang: 5 V

Materiale i etui og ørepropper: ABS

I æsken

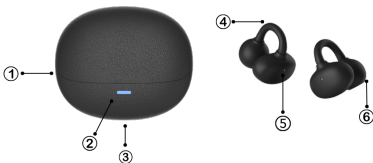
1 x Par øretelefoner

1 x Opladningsetui

1 x USB-A til USB-C-kabel (30 cm)

1 x Brugervejledning

Produktdele



1. Opladningsetui

2. Indikatorlampe

3. USB-C-port

4. C-bro

5. Berøringsbetjening

6. Driverenhed

Første opsætning

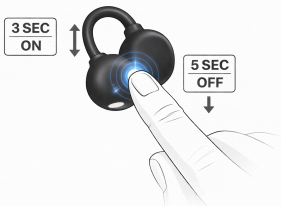
Tænd/sluk for øretelefonerne

For at tænde øretelefonerne skal du åbne opladningsæsken og tage dem ud af æsken, da de automatisk tændes.



For at slukke for øretelefonerne skal du lægge dem tilbage i opladningsæsken. De begynder automatisk at oplade.

For at tænde øretelefonerne manuelt skal du trykke på og holde touch-knappen på hver øretelefon nede i 3 sekunder. For at slukke øretelefonerne manuelt skal du trykke på og holde touch-knappen på øretelefonen nede i 5 sekunder.

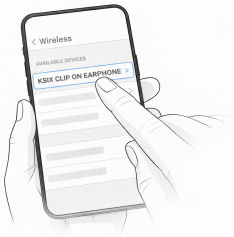


Bemærk: Hvis produktet ikke har været brugt i mere end 2 uger, skal du foretage en fuld opladning på 2 timer før brug.

Parring af øretelefoner

Tag øretelefonerne ud af opladningsæsken for automatisk at aktivere parringstilstanden.

Aktivér den trådløse forbindelse på din enhed, søg efter "KSIX CLIP ON EARPHONE" på listen over tilgængelige enheder, og vælg dem.



Når øretelefonerne er blevet tilsluttet en enhed, parres de automatisk, når de tages ud af opladningsæsken.

Bemærk: Efter en vellykket forbindelse vil de afbryde forbindelsen, hvis du slår telefonens trådløse forbindelse fra eller overskrider den effektive forbindelses afstand (10 m i et miljø uden forhindringer). Hvis de ikke er forbundet til enheden inden for 5 minutter, slukkes de automatisk.

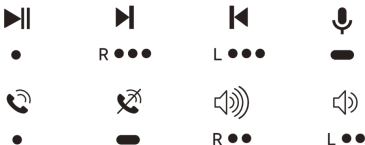
Efter den første vellykkede forbindelse vil telefonen som standard blive forbundet til den senest parrede enhed.

Bemærk: Hvis der ikke er forbindelse

Hvis parringsnavnet ikke kan findes, skal du lukke og derefter aktivere den trådløse forbindelse på din smartphone for at genoprette forbindelsen til øretelefonerne.

Eller læg begge øretelefoner i opladningsæsken, åbn derefter opladningsæsken igen, tag dem ud, og vent 5-8 sekunder på parring af enheden.

Brugsanvisning og berøringsbetjening



Afspil/Pause	Tryk én gang på den højre/venstre ydre del af øretelefonen på berøringsbetjeningen for at afspille eller sætte musikken på pause.
Lydstyrke -/+	For at sænke lydstyrken skal du hurtigt trykke 3 gange på den ydre del af venstre øretelefon på berøringsbetjeningen. For at skrue op for lydstyrken skal du hurtigt trykke 3 gange på den ydre del af højre øretelefon på berøringsbetjeningen.
Forrige sang/Næste sang	For at afspille det næste nummer skal du trykke to gange på touch-kontrollen på den højre øretelefon. For at afspille den forrige sang skal du trykke to gange på touch-kontrollen på venstre øretelefon.

Besvare/afslutte opkald	<p>For at besvare et indgående opkald skal du trykke én gang på touch-kontrollen på venstre eller højre øretelefon. Gentag for at lægge på.</p> <p>For at afvise et indgående opkald skal du trykke i 2 sekunder på den ydre del af højre eller venstre øretelefon.</p>
Stemmeassistent	<p>For at aktivere stemmeassistenten skal du trykke på touch-knappen på øretelefonerne i 2 sekunder.</p>

Opladning

Øretelefonernes etui har en indbygget USB-C-port. Tilslut det medfølgende kabel i pakken eller et kompatibelt kabel til en vægoplader, powerbank eller computerudgang. Det tager op til 2 timer at oplade øretelefonerne fuldt op.

Husk følgende oplysninger:

- Batteriniveau: Det kan vises i telefonens statuslinje. Denne funktion virker kun, hvis telefonens operativsystem understøtter den.
- Øreproppernes opladningsstatus: Under opladning blinker headsetets indikatorlampe rødt. Når de er fuldt opladet, holder lampen op med at blinke og lyser konstant rødt.

Bemærk: Headsettet afgiver en stemmemeddelelse for at minde dig om lavt batteriniveau. Sørg for at oplade øretelefonerne i opladningsæsken i god tid.

Påmindelse om lavt batteriniveau i opladningsæsken: Når batteriet i opladningsæsken er for lavt, blinker indikatorlampen kontinuerligt. Oplad venligst opladningsæsken i god tid.

Bemærk: Hvis øretelefonernes LED-indikator ikke tændes under opladning, skyldes det sandsynligvis et problem med strømforsyningen. Kontroller, om opladerkablet er korrekt tilsluttet opladningsæsken. Undersøg omhyggeligt begge ender af kablet samt strømforsyningens tilstand og den enhed, du bruger til opladning.

4. Anbefalinger vedrørende sikkerhed, vedligeholdelse og brug

Læs al dokumentation og alle instruktioner, der følger med, inden du bruger produktet. Brug kun tilbehør, der er kompatibelt med produktet. Rengør produktet regelmæssigt med en tør klud. Produktet skal være frakoblet eller slukket under rengøring. Hold produktets porte og stik fri for støv, snavs osv. for at sikre korrekt forbindelse. Undgå at beskadige produktet. Udøv ikke for stort tryk på nogen del af produktet. Hvis produktet har et kabel, må du ikke bøje det eller trække i det med for stor kraft for at undgå at beskadige det. Udsæt ikke produktet for en højere luftfugtighed, end det er designet til. Hvis produktet er modstandsdygtigt over for væsker, skal du skylle produktet med ferskvand og tørre det efter nedsænkning eller brug i væsker. Opbevar altid

produktet på et tørt sted væk fra fugt. Hold altid produktet væk fra brandfarlige materialer, og udsæt det ikke for ild, varmekilder eller ekstreme temperaturer. Når produktet ikke er i brug, skal du trække stikket ud og opbevare det på et rent, tørt sted væk fra fugt og snavs. Hvis der trænger vand ind i produktet, skal du straks afbryde det fra enhver strømkilde eller enhed, som det er tilsluttet. Brug ikke produktet til andre formål end det, det er designet til. Brug ikke produktet, hvis du bemærker synlige defekter. Åbn eller adskil ikke produktet, og forsøg ikke at reparere det selv. Disse handlinger ugyldiggør garantien. Opbevar produktet utilgængeligt for børn. Genanvend produktet i overensstemmelse med lokale miljøregler og -bestemmelser. Hvis produktet indeholder et batteri, skal du holde opladningstilstanden mellem 20 % og 80 % af kapaciteten for at bevare batteriets levetid.



4. Juridisk meddelelse

Atlantis Internacional, S.L. erklærer, at dette produkt overholder de væsentlige krav og alle andre gældende eller obligatoriske bestemmelser i direktiv 2014/53/EU. De funktioner og egenskaber, der er beskrevet i denne manual, er baseret på tests udført af Atlantis Internacional S.L. Brugeren er ansvarlig for at inspicere og kontrollere produktet ved købet. Atlantis Internacional S.L. fraskriver sig ethvert ansvar for personlige, materielle eller økonomiske skader samt skader på din enhed som følge af forkert brug, misbrug eller forkert installation af produktet. Garantibetingelserne findes på ksixmobile.com/warranty. CE-overensstemmelsescertifikater kan findes på ksixmobile.com/CE.



5. Bortskaffelse af elektrisk og elektronisk udstyr

Alle enheder, der er mærket med dette symbol, er affald af elektrisk og elektronisk udstyr (WEEE, i henhold til direktiv 2012/19/EU) og skal bortskaffes separat på et passende indsamlingssted. Bortskaf det ikke sammen med husholdningsaffald. Hvis enheden bruger batterier, skal disse fjernes og afleveres på et specifikt indsamlingssted. Hvis batterierne ikke kan fjernes, må du ikke forsøge at tage dem ud; dette skal udføres af en kvalificeret fagperson. Separat bortskaffelse og genanvendelse bidrager til at bevare naturressourcerne og forhindrer skadelige virkninger på menneskers sundhed og miljøet, som kan opstå ved forkert bortskaffelse. Den endelige pris for dette produkt inkluderer omkostningerne til miljøhåndtering for korrekt behandling af det genererede affald. For yderligere oplysninger, kontakt din forhandler eller de lokale affaldsmyndigheder.

KSIX

ENGLISKI - UPUTSTVO ZA UPOTREBU
BEŽIČNE NAUŠNICE S KLIPOM - BTW08N

1. Karakteristike

1.1 Tehničke specifikacije

Vrijeme reprodukcije slušalica: 4 h

Baterija slušalica: 30 mAh

Vrijeme punjenja slušalica: 1,5 h

Težina slušalica: 8,2 g

Dimenzije slušalica: 29,4 × 20,7 × 21,8 mm

Vrijeme reprodukcije s kućištem: 15 h

Baterija kućišta: 300 mAh

Vrijeme punjenja kućišta: 2 h

Težina futrole: 36 g

Dimenzije futrole za punjenje: 64 × 50,7 × 28,8 mm

Razina zaštite: IPX2

Domet rada: 10 m

Povezivost: bežična 5.4

Bežični frekvencijski raspon: 2402–2480 MHz

Maksimalna snaga prijenosa u frekvencijskim rasponima:
10 dBm

Raspon frekvencija: 20 Hz – 20 kHz

Osjetljivost: 99 ±3 dB (pri 1 kHz)

Impedansa: 16 Ω ±15%

Ulazni napon: 5 V

Materijal kućišta i slušalica: ABS

U kutiji

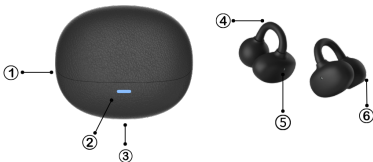
1 x par slušalica

1 x Futrola za punjenje

1 x USB-A na USB-C kabel (30 cm)

1 x Korisnički priručnik

Dijelovi proizvoda



1. Futrola za punjenje

2. Indikator svjetla

3. USB-C priključak

4. C most

5. Dodirna kontrola

6. Pogonska jedinica

Početno postavljanje

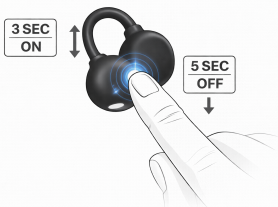
Uključivanje/isključivanje slušalica

Da biste uključili slušalice, otvorite kućište za punjenje i izvadite ih iz kućišta, jer će se automatski uključiti se.



Za isključivanje slušalica, vratite ih u kućište za punjenje. Automatski će se početi puniti.

Za ručno uključivanje slušalica pritisnite i držite dodirnu kontrolu na svakoj slušalici 3 sekunde. Za ručno isključivanje slušalica pritisnite i držite dodirnu kontrolu slušalice 5 sekundi.

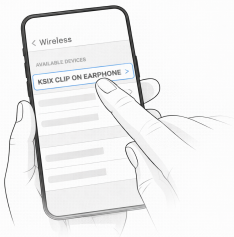


Napomena: Ako se proizvod nije koristio dulje od 2 tjedna, prije upotrebe napunite ga potpuno 2 sata.

Pairanje slušalica Da biste uparili slušalice, stavite ih natrag u kućište za punjenje. Automatski će se početi puniti. Da biste

Izvadite slušalice iz kućišta za punjenje kako biste automatski aktivirali način uparivanja.

Aktivirajte bežičnu vezu na svom uređaju, u popisu dostupnih uređaja potražite "KSIX CLIP ON EARPHONE" i odaberite ga.



Nakon što su slušalice povezane s uređajem, automatski će se upariti kad ih izvadite iz kućišta za punjenje.

Napomena: Nakon uspješnog povezivanja, ako isključite bežičnu vezu na telefonu ili premašite efektivni domet veze (10 m u okruženju bez prepreka), veza će se prekinuti. Ako se ne povežu s uređajem unutar 5 minuta, automatski će se isključiti.

Nakon prve uspješne veze, telefon će se prema zadanim postavkama povezati s posljednjim uparenim uređajem.

Napomena: U slučaju nedostatka veze

Ako se naziv za uparivanje ne može pronaći, zatvorite i zatim aktivirajte bežičnu vezu na svom pametnom telefonu kako biste ponovno povezali slušalice.

Ili stavite oba slušalice u kućište za punjenje, zatim ponovno otvorite kućište i izvadite ih, čekajući 5-8 sekundi da se slušalice uparuju.

Način upotrebe i upravljanje dodirrom



Pusti/Pauzira	Jednom dodirnite vanjski dio desne/lijeve slušalice na dodirnoj kontroli kako biste pustili ili pauzirali glazbu.
Jačina zvuka -/+	Za smanjenje glasnoće, brzo dodirnite 3 puta vanjski dio lijevog slušalice na dodirnoj kontroli. Za povećanje glasnoće, brzo dodirnite vanjski dio desne slušalice na dodirnoj kontroli 3 puta
Prethodna pjesma/Sljedeća pjesma	Za reprodukciju sljedeće pjesme dvaput dodirnite dodirnu kontrolu desne slušalice. Za reprodukciju prethodne pjesme dodirnite dodirnu kontrolu lijevog slušalice dvaput.
Odgovoriti/Prekinuti poziv	Za odgovor na dolazni poziv, jednom dodirnite dodirno upravljanje lijevog ili desnog slušalice. Za prekid

	poziva, ponovite. Za odbijanje dolaznog poziva, dugo pritisnite 2 sekunde na vanjski dio desne ili lijeve slušalice.
 Glasovni asistent	Za aktivaciju glasovne pomoći, dugo pritisnite dodirnu kontrolu slušalice na 2 sekunde.

Punjenje

Kućište slušalice ima ugrađeni USB-C priključak. Priloženi kabel iz paketa ili kompatibilni kabel spojite na zidni punjač, power bank ili izlaz računala. Potrebno je do 2 sata da se slušalice potpuno napune.

Imajte na umu sljedeće informacije:

- Razina baterije: može se prikazati na statusnoj traci vašeg telefona. Ova značajka radi samo ako operativni sustav vašeg telefona to podržava.
- Stanje punjenja slušalice: tijekom punjenja, indikator slušalice treperit će crveno. Kada se potpuno napune, svjetlo će prestati treperiti i ostat će crveno.

Napomena: slušalice će dati glasovnu obavijest kao podsjetnik na nisku razinu baterije. Molimo, pravovremeno napunite slušalice u futroli za punjenje.

Podsjetnik na nisku razinu baterije punjača: kada je baterija punjača preslaba, indikatorsko svjetlo će neprestano treptati. Molimo, pravovremeno napunite punjač.

Napomena: Ako se LED indikator slušalice ne upali tijekom punjenja, uzrok je vjerojatno problem s napajanjem. Provjerite je li kabel za punjenje ispravno priključen na kućište za punjenje. Pažljivo pregledajte oba kraja kabela, kao i stanje napajanja i uređaj koji koristite za punjenje.

4. Sigurnost, održavanje i preporuke za uporabu

Pročitajte svu priloženu dokumentaciju i upute prije upotrebe proizvoda. Koristite samo dodatke kompatibilne s proizvodom. Redovito čistite proizvod suhom krpom. Proizvod mora biti isključen iz struje ili isključen tijekom čišćenja. Održavajte priključke i konektore proizvoda čistima od prašine, prljavštine itd. kako biste osigurali pravilno povezivanje. Izbjegavajte lomljenje proizvoda. Nemojte primjenjivati prekomjeren pritisak na bilo koji dio proizvoda. Ako proizvod ima kabel, ne savijajte ga i ne povlačite ga prekomjernom silom kako biste izbjegli oštećenje. Ne izlažite proizvod višoj razini vlažnosti za koju je dizajniran. Ako je proizvod otporan na tekućine, nakon bilo kakvog uranjanja ili uporabe u tekućinama isperite proizvod slatkom vodom i osušite ga. Uvijek čuvajte proizvod na suhom mjestu, zaštićenom od vlage. Uvijek držite proizvod podalje od zapaljivih materijala i ne izlažite ga vatri, izvorima topline ili ekstremnim temperaturama. Kada proizvod ne koristite, isključite ga iz struje i pohranite na čistom, suhom mjestu, zaštićenom od vlage i prljavštine. Ako voda uđe u proizvod, odmah ga isključite iz bilo kojeg izvora napajanja ili uređaja na koji je priključen. Ne koristite proizvod u druge svrhe osim one za koju je namijenjen. Ne koristite proizvod ako primijetite bilo kakve vidljive nedostatke. Ne otvarajte ili rastavljajte proizvod niti pokušavajte sami popraviti proizvod. Te radnje poništavaju jamstvo. Držite proizvod

izvan dohvata djece. Reciklirajte proizvod u skladu s lokalnim propisima o zaštiti okoliša. Ako proizvod uključuje bateriju, održavajte stanje napunjenosti između 20 % i 80 % svoje kapaciteta kako biste sačuvali vijek trajanja baterije.



4. Pravna obavijest

Tvrtka Atlantis Internacional, S.L. izjavljuje da je ovaj proizvod u skladu sa suštinskim zahtjevima i svim drugim primjenjivim ili obveznim odredbama Direktive 2014/53/EU. Funkcije i značajke opisane u ovom priručniku temelje se na testovima koje je provela tvrtka Atlantis Internacional S.L. Korisnik je odgovoran za pregled i provjeru proizvoda pri kupnji. Tvrtka Atlantis Internacional S.L. odriče se svake odgovornosti za bilo kakvu osobnu, materijalnu ili financijsku štetu, kao i za svu štetu na vašem uređaju uzrokovanu nepravilnom uporabom, zlouporabom ili neispravnom instalacijom proizvoda. Uvjeti jamstva dostupni su na ksixmobile.com/warranty. Certifikati o sukladnosti CE dostupni su na ksixmobile.com/CE.



5. Odlaganje električne i elektroničke opreme

Svi uređaji koji nose ovaj simbol otpad električne i elektroničke opreme (WEEE, prema Direktivi 2012/19/EU) i moraju se odvojeno odlagati na odgovarajućem mjestu za prikupljanje. Ne odlažite ga s kućnim otpadom. Ako uređaj koristi baterije, one se moraju ukloniti i odložiti na posebno mjesto za prikupljanje. Ako baterije nisu uklonjive, ne pokušavajte ih izvaditi; to mora učiniti kvalificirani stručnjak. Odvojeno odlaganje i recikliranje pomažu u očuvanju prirodnih resursa i sprječavanju štetnih učinaka na ljudsko zdravlje i okoliš koji bi mogli proizaći iz nepravilnog odlaganja. Konačna cijena ovog proizvoda uključuje trošak upravljanja okolišem za pravilno zbrinjavanje nastalog otpada. Za više informacija obratite se prodavaču ili lokalnim tijelima nadležnim za gospodarenje otpadom.

KSIX

ANĢĻU VALODA – LIETOŠANAS ROKASGRĀMATA
BEZVADU AUSKARI AR PIESPRĀDZĒJUMU - BTW08N

1. Raksturlielumi

1.1 Tehniskie parametri

Austiņu darbības laiks: 4 h

Austiņu akumulatora jauda: 30 mAh

Austiņu uzlādes laiks: 1,5 h

Austiņu svars: 8,2 g

Austiņu izmēri: 29,4 × 20,7 × 21,8 mm

Korpusa darbības laiks: 15 h

Kārbiņas akumulatora jauda: 300 mAh

Kārbiņas uzlādes laiks: 2 h

Kārbiņas svars: 36 g

Uzlādes kārbiņas izmēri: 64 × 50,7 × 28,8 mm

Aizsardzības pakāpe: IPX2

Darbības rādiuss: 10 m

Savienojamība: bezvadu 5,4

Bezvadu frekvenču diapazons: 2402–2480 MHz

Maksimālā pārraides jauda frekvenču diapazonos: 10 dBm

Frekvenču diapazons: 20 Hz – 20 kHz

Jutība: 99 ±3 dB (pie 1 kHz)

Impedance: 16 Ω ±15%

Ieejas spriegums: 5 V

Korpusa un austiņu materiāls: ABS

Komplektācijā

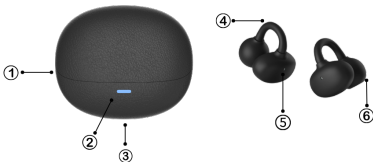
1 x austiņu pāris

1 x uzlādes korpuss

1 x USB-A uz USB-C kabelis (30 cm)

1 x lietotāja rokasgrāmata

Produkta sastāvdaļas



1. Uzlādes kārbīņa

2. Indikatora gaismā

3. USB-C ports

4. C tiltiņš

5. Sensora vadība

6. Vadības bloks

Sākotnējā uzstādīšana

Austiņu ieslēgšana/izslēgšana

Lai ieslēgtu austiņas, atveriet uzlādes kārbīņu un izņemiet tās no kārbīņas, jo tās automātiski ieslēgsies.



Lai austiņas izslēgtu, ievietojiet tās atpakaļ uzlādes kārbā. Tās sāks uzlādēties automātiski.

Lai austiņas ieslēgtu manuāli, nospiediet un turiet nospiestu uz katras austiņas esošo skārienjūtīgo vadības pogu 3 sekundes. Lai austiņas izslēgtu manuāli, nospiediet un turiet nospiestu austiņas skārienjūtīgo vadības pogu 5 sekundes.

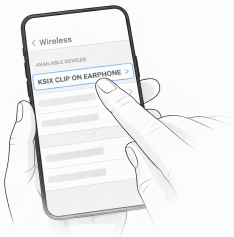


Piezīme: Ja produkts nav bijis lietots ilgāk par 2 nedēļām, lūdzu, pirms lietošanas veiciet pilnu 2 stundu uzlādi.

Austiņu pārošana

Izņemiet austiņas no uzlādes kārbīņas, lai automātiski aktivizētu savienošanas režīmu.

Aktivizējiet bezvadu savienojumu savā ierīcē, meklējiet "KSIX CLIP ON EARPHONE" pieejamo ierīču sarakstā un izvēlieties to.



Kad austiņas ir savienotas ar ierīci, tās automātiski pārosies, kad tās izņemsiet no uzlādes kārbīņas.

Piezīme: Pēc veiksmīgas savienošanas, ja izslēgsiet tālruna bezvadu savienojumu vai pārsniegsiet efektīvo savienojuma attālumu (, bez šķēršļiem 10 m), tie atvienosies. Ja 5 minūšu laikā tie netiks savienoti ar ierīci, tie automātiski izslēgsies.

Pēc pirmās veiksmīgās savienošanas tālrunis pēc noklusējuma tiks savienots ar pēdējo pāri savienoto ierīci.

Piezīme: Ja savienojums nav pieejams

Ja pārošanas nosaukums nav atrodams, lūdzu, izslēdziet un pēc tam aktivizējiet bezvadu savienojumu savā viedtālrunī, lai atkārtoti savienotu austiņas.

Vai arī ievietojiet abus austiņas uzlādes kārbā, pēc tam atkal atveriet uzlādes kārbu un izņemiet tās, pagaidot 5–8 sekundes, lai notiktu ierīču pārošana.

Lietošanas metode un skārienvadības elementi



<p>Atskaņot/Pauzēt</p>	<p>Vienreiz pieskarieties austiņas labās/kreisās ārējās daļas skārienvadības elementam, lai atskaņotu vai apturētu mūziku.</p>
<p>Skaļums -/+</p>	<p>Lai samazinātu skaļumu, ātri pieskarieties 3 reizes kreisās austiņas ārējai daļai uz skārienjūtīgās vadības.</p> <p>Lai palielinātu skaļumu, ātri pieskarieties 3 reizes labās austiņas ārējai daļai uz skārienjūtīgā vadības elementa</p>
<p>Iepriekšējā dziesma/Nākamā dziesma</p>	<p>Lai atskaņotu nākamo dziesmu, divreiz pieskarieties labās austiņas skārienjutīgajam vadības elementam.</p> <p>Lai atskaņotu iepriekšējo dziesmu, divreiz pieskarieties kreisās austiņas skārienjutīgajam vadības elementam.</p>
<p>Zvanu atbildēšana/noliešana</p>	<p>Lai atbildētu uz ienākošo zvanu, vienreiz pieskarieties kreisās vai labās austiņas skārienjutīgajam vadības elementam. Lai pārtrauktu zvanu, atkārtojiet šo darbību.</p> <p>Lai noraidītu ienākošo zvanu, 2 sekundes ilgi nospiediet labās vai kreisās austiņas ārējo daļu.</p>
<p>Balss palīgs</p>	<p>Lai aktivizētu balss palīgu, nospiediet austiņu skārienjūtīgo vadības pogu un turiet to nospiestu 2 sekundes.</p>

Uzlādēšana

Austiņu korpusā ir iebūvēts USB-C ports. Pievienojiet komplektā iekļauto kabeli vai saderīgu kabeli pie sienas lādētāja, ārējās baterijas vai datora izejas. Austiņu pilnīga uzlādēšana aizņem līdz 2 stundām.

Nemiet vērā šādu informāciju:

- Akumulatora līmenis: to var redzēt tālruņa statusa joslā. Šī funkcija darbojas tikai tad, ja tālruņa operētājsistēma to atbalsta.

- Austiņu uzlādes statuss: uzlādes laikā austiņu indikatorgaismiņa mirgos sarkanā krāsā. Kad uzlāde būs pabeigta, gaismiņa pārstās mirgot un degs nepārtraukti sarkanā krāsā.

Piezīme: austiņas atskaņos balss paziņojumu, lai atgādinātu par zemu akumulatora uzlādes līmeni. Lūdzu, savlaicīgi uzlādējiet austiņas uzlādes kārbā.

Atgādinājums par zemu uzlādes kārbīgas akumulatora līmeni: ja uzlādes kārbīgas akumulatora līmenis ir pārāk zems, indikatorgaismiņa mirgos nepārtraukti. Lūdzu, savlaicīgi uzlādējiet uzlādes kārbīgu.

Piezīme: ja austiņu LED indikators neieslēdzas uzlādes laikā, tas var būt saistīts ar barošanas avota problēmu. Lūdzu, pārbaudiet, vai uzlādes kabelis ir pareizi pievienots uzlādes kārbai. Rūpīgi pārbaudiet abas kabeļa galus, kā arī barošanas avota stāvokli un ierīci, ko izmantojat uzlādei.

4. Drošības, apkopes un lietošanas ieteikumi

Pirms produkta lietošanas izlasiet visu pievienoto dokumentāciju un instrukcijas. Lietojiet tikai ar produktu saderīgus piederumus. Produktu regulāri tīriet ar sausu drānu. Tīrīšanas laikā produktam jābūt atvienotam no strāvas padeves vai izslēgtam. Lai nodrošinātu pareizu savienojumu, produkta pieslēgvietas un savienotājus uzturiet tīrus no putekļiem, netīrumiem utt. Izvairieties no produkta bojājumiem. Neuzlieciet pārmērīgu spiedienu uz jebkuru produkta daļu. Ja produktam ir kabelis, nelieciet to un nevilciet ar pārmērīgu spēku, lai izvairītos no tā bojājumiem. Neizvietojiet produktu vidē, kurā mitruma līmenis pārsniedz tam paredzēto. Ja produkts ir izturīgs pret šķidrumiem, pēc jebkādas iegremdēšanas vai lietošanas šķidrumos noskalojiet produktu ar svaigu ūdeni un nosusiniet to. Vienmēr glabājiet produktu sausā vietā, tālu no mitruma. Vienmēr turiet produktu tālu no uzliesmojošiem materiāliem un nepakļaujiet to ugunij, siltuma avotiem vai ekstremālām temperatūrām. Kad produkts netiek lietots, atvienojiet to no strāvas un glabājiet tīrā, sausā vietā, tālu no mitruma un netīrumiem. Ja produktā iekļūst ūdens, nekavējoties atvienojiet to no jebkura strāvas avota vai ierīces, ar kuru tas ir savienots. Nelietojiet produktu citiem mērķiem, kā vien tiem, kam tas ir paredzēts. Nelietojiet produktu, ja pamanāt kādus redzamus defektus. Neatveriet un neizjauciet produktu, kā arī nemēģiniet to salabot paši. Šādas darbības anulē garantiju. Glabājiet produktu bērniem nepieejamā vietā. Pārstrādājiet produktu saskaņā ar vietējiem vides noteikumiem un regulējumiem. Ja produktā ir baterija, uzturiet tās uzlādes līmeni starp 20 % un 80 % no tās jaudas, lai saglabātu baterijas kalpošanas laiku.



4. Juridiskais paziņojums

Atlantis Internacional, S.L. paziņo, ka šis produkts atbilst Direktīvas 2014/53/ES būtiskajām prasībām un visiem citiem piemērojamiem vai obligātiem noteikumiem. Šajā rokasgrāmatā aprakstītās funkcijas un īpašības ir balstītas uz Atlantis Internacional S.L. veiktajiem testiem. Lietotājs ir atbildīgs par produkta pārbaudi un pārbaudi pēc iegādes. Atlantis Internacional S.L. atsakās no jebkādas atbildības par personiskiem, materiāliem vai finansiāliem zaudējumiem, kā arī par jebkādu kaitējumu jūsu ierīcei, kas radies nepareizas lietošanas, ļaunprātīgas izmantošanas vai nepareizas uzstādīšanas dēļ. Garantijas nosacījumi ir pieejami vietnē ksixmobile.com/warranty. CE atbilstības sertifikāti ir pieejami vietnē ksixmobile.com/CE.



5. Elektrisko un elektronisko iekārtu iznīcināšana

Visas ierīces, uz kurām ir šis simbols, ir elektrisko un elektronisko iekārtu atkritumi (WEEE, saskaņā ar Direktīvu 2012/19/ES) un tās jāutilizē atsevišķi atbilstošā savākšanas punktā. Nelietojiet tās kopā ar sadzīves atkritumiem. Ja ierīcē tiek izmantotas baterijas, tās jāizņem un jānodod īpašā savākšanas punktā. Ja baterijas nav izņemamas, nemēģiniet tās izņemt; to drīkst darīt tikai kvalificēts speciālists. Atsevišķa iznīcināšana un pārstrāde palīdz saglabāt dabas resursus un novērst kaitīgo ietekmi uz cilvēku veselību un vidi, kas varētu rasties nepareizas iznīcināšanas rezultātā. Šī produkta galīgajā cenā ir iekļautas vides pārvaldības izmaksas, kas saistītas ar radīto atkritumu pareizu apstrādi. Lai iegūtu vairāk informācijas, sazinieties ar savu pārdevēju vai vietējām atkritumu apsaimniekošanas iestādēm.

KSIX

INGĻĪZCE - KULLANIM KILAVUZU

KLĪPSLĪ KABLOSUZ KULAKLIK - BTW08N

1. Özellikler

1.1 Teknik özellikler

Kulaklık çalma süresi: 4 saat

Kulaklık bataryası: 30 mAh

Kulaklık şarj süresi: 1,5 saat

Kulaklık ağırlığı: 8,2 g

Kulaklık boyutları: 29,4 × 20,7 × 21,8 mm

Kılıf çalma süresi: 15 saat

Kılıf bataryası: 300 mAh

Kılıf şarj süresi: 2 saat

Kılıf ağırlığı: 36 g

Şarj kutusu boyutları: 64 × 50,7 × 28,8 mm

Koruma derecesi: IPX2

Çalışma menzili: 10 m

Bağlantı: Kablosuz 5,4

Kablosuz frekans aralığı: 2402–2480 MHz

Frekans aralıklarında maksimum iletim gücü: 10 dBm

Frekans aralığı: 20 Hz – 20 kHz

Hassasiyet: 99 ±3 dB (1 kHz'de)

Empedans: 16 Ω ±15%

Giriş: 5 V

Kutu ve kulaklık malzemesi: ABS

Kutuda

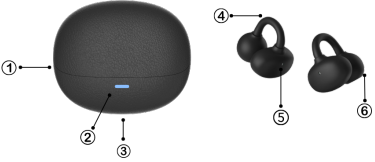
1 x Kulaklık çifti

1 x Şarj kutusu

1 x USB-A - USB-C kablosu (30 cm)

1 x Kullanım kılavuzu

Ürün parçaları



1. Şarj kutusu

2. Gösterge ışığı

3. USB-C bağlantı noktası

4. C köprüsü

5. Dokunmatik kontrol

6. Sürücü ünitesi

İlk kurulum

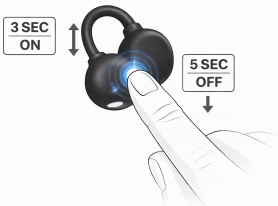
Kulaklıkları AÇMA/KAPAMA

Kulaklıkları açmak için şarj kutusunu açın ve kulaklıkları kutudan çıkarın; kulaklıklar otomatik olarak açılacaktır.



Kulaklıkları kapatmak için şarj kutusuna geri koyun. Kulaklıklar otomatik olarak şarj olmaya başlayacaktır.

Kulaklıkları manuel olarak açmak için, her bir kulaklıkta bulunan dokunmatik kontrol düğmesini 3 saniye basılı tutun. Kulaklıkları manuel olarak kapatmak için, kulaklığın dokunmatik kontrol düğmesini 5 saniye basılı tutun.

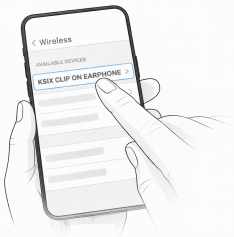


Not: Ürün 2 haftadan fazla kullanılmadıysa, lütfen kullanmadan önce 2 saat boyunca tam şarj edin.

Kulaklık eşleştirme

Kulaklıkları şarj kutusundan çıkarın; eşleştirme modu otomatik olarak etkinleşecektir.

Cihazınızda kablosuz bağlantıyı etkinleştirin, kullanılabilir cihazlar listesinde "KSIX CLIP ON EARPHONE" öğesini arayın ve seçin.



Kulaklıklar bir cihaza bağlandıktan sonra, şarj kutusundan çıkarıldıklarında otomatik olarak eşleşeceklerdir.

Not: Bağlantı başarıyla kurulduktan sonra, telefonun kablosuz bağlantısını kapatırsanız veya etkin bağlantı mesafesini (, engelsiz ortamda 10 m) aşarsanız, bağlantı kesilecektir. 5 dakika içinde cihaza bağlanmazsa, kulaklıklar otomatik olarak kapanacaktır.

İlk başarılı bağlantıdan sonra, telefon varsayılan olarak en son eşleştirilen cihaza bağlanacaktır.

Not: Bağlantı kurulamadığı durumlarda

Eşleştirme adı bulunamazsa, lütfen akıllı telefonunuzdaki kablosuz bağlantıyı kapatıp yeniden etkinleştirerek kulaklıkları yeniden bağlayın.

Veya her iki kulaklığı da şarj kutusunun içine yerleştirin, ardından şarj kutusunu tekrar açıp kulaklıkları çıkarın ve cihazın eşleşmesi için 5-8 saniye bekleyin.

Kullanım yöntemi ve dokunmatik kontroller



Çal/Duraklat	Müziği çalmak veya duraklatmak için dokunmatik kontrol üzerindeki kulaklığın sağ/sol dış kısmına bir kez dokunun.
Ses Seviyesi -/+	Ses seviyesini azaltmak için, dokunmatik kontrol üzerindeki sol kulaklığın dış kısmına hızlıca 3 kez dokunun. Ses seviyesini artırmak için, dokunmatik kontrol üzerindeki sağ kulaklığın dış kısmına hızlıca 3 kez dokunun
Önceki şarkı/Sonraki şarkı	Sonraki şarkıyı çalmak için, sağ kulaklığın dokunmatik kontrolüne iki kez dokunun. Önceki şarkıyı çalmak için sol kulaklığın dokunmatik kontrolüne iki kez dokunun.
Aramaları cevaplama/kapatma	Gelen bir aramayı cevaplamak için sol veya sağ kulaklığın dokunmatik kontrolüne bir kez dokunun. Kapatmak için işlemi tekrarlayın. Gelen bir aramayı reddetmek için, sağ veya sol kulaklığın dış kısmına 2 saniye boyunca uzun basın.
Sesli asistan	Sesli asistanı etkinleştirmek için kulaklıkların dokunmatik kontrolüne 2 saniye boyunca uzun basın.

Şarj

Kulaklık kutusu, yerleşik bir USB-C bağlantı noktasına sahiptir. Pakete dahil olan kabloyu veya uyumlu bir kabloyu duvar şarj cihazına, taşınabilir şarj cihazına veya bilgisayar

çıkışına bağlayın. Kulaklıkların tamamen şarj olması 2 saate kadar sürer.

Aşağıdaki bilgileri aklınızda bulundurun:

- Pil seviyesi: Telefonunuzun durum çubuğunda görüntülenebilir. Bu özellik, yalnızca telefonunuzun işletim sistemi destekliyse çalışır.
- Kulaklık şarj durumu: Şarj sırasında kulaklığın gösterge ışığı kırmızı renkte yanıp söner. Tamamen şarj olduğunda ışık yanıp sönmeyi bırakır ve kırmızı renkte sabit kalır.

Not: Kulaklık, pilin azaldığını hatırlatmak için sesli bir uyarı verir. Lütfen kulaklıkları şarj kutusunda zamanında şarj edin.

Şarj kutusu pil seviyesi düşük uyarısı: Şarj kutusunun pili çok azaldığında, gösterge ışığı sürekli yanıp sönecektir. Lütfen şarj kutusunu zamanında şarj edin.

Not: Kulaklıkların LED göstergesi şarj sırasında yanmazsa, bunun nedeni bir güç kaynağı sorunu olabilir. Lütfen şarj kablosunun şarj kutusuna doğru şekilde takılı olup olmadığını kontrol edin. Kablonun her iki ucunu, güç kaynağı durumunu ve şarj etmek için kullandığınız cihazı dikkatlice inceleyin.

4. Güvenlik, bakım ve kullanım önerileri

Ürünü kullanmadan önce sağlanan tüm belgeleri ve talimatları okuyun. Yalnızca ürünle uyumlu aksesuarları kullanın. Ürünü düzenli olarak kuru bir bezle temizleyin. Temizlik sırasında ürünün fişi çekilmeli veya kapatılmalıdır. Düzgün bağlantı sağlamak için ürünün bağlantı noktalarını ve konektörlerini toz, kir vb. maddelerden temiz tutun. Ürünün kırılmasını önleyin. Ürünün hiçbir parçasına aşırı baskı uygulamayın. Ürünün kablosu varsa, hasar görmesini önlemek için kabloyu bükmeyin ve aşırı kuvvetle çekmeyin. Ürünü, tasarlandığı nem seviyesinden daha yüksek bir nem seviyesine maruz bırakmayın. Ürün sıvılara dayanıklıysa, suya daldırıldıktan veya sıvı içinde kullanıldıktan sonra ürünü temiz suyla durulayın ve kurulayın. Ürünü daima nemden uzak, kuru bir yerde saklayın. Ürünü daima yanıcı maddelerden uzak tutun ve ateşe, ısı kaynaklarına veya aşırı sıcaklıklara maruz bırakmayın. Ürün kullanılmadığında fişini çekin ve nemden ve kirden uzak, temiz ve kuru bir yerde saklayın. Ürüne su girerse, ürünü bağlı olduğu herhangi bir güç kaynağından veya cihazdan derhal ayırın. Ürünü, tasarlandığı amaç dışında başka bir amaçla kullanmayın. Görünür bir kusur fark ederseniz ürünü kullanmayın. Ürünü açmayın, parçalarına ayırmayın veya kendiniz tamir etmeye çalışmayın. Bu eylemler garantiyi geçersiz kılar. Ürünü çocukların erişemeyeceği bir yerde saklayın. Ürünü yerel çevre kuralları ve yönetmeliklerine uygun olarak geri dönüştürün. Ürün bir pil içeriyorsa, pil ömrünü korumak için şarj seviyesini kapasitesinin %20 ile %80 arasında tutun.

4. Yasal Uyarı

Atlantis Internacional, S.L., bu ürünün 2014/53/EU Direktifi'nin temel gerekliliklerine ve diğer geçerli veya zorunlu hükümlerine uygun olduğunu beyan eder. Bu kılavuzda açıklanan işlevler ve özellikler, Atlantis Internacional S.L. tarafından yapılan testlere dayanmaktadır. Kullanıcı, satın alma sırasında ürünü incelemek ve doğrulamaktan sorumludur. Atlantis Internacional S.L., ürünün yanlış kullanımı, kötüye kullanımı veya yanlış kurulumu nedeniyle meydana gelen kişisel, maddi veya mali zararlar ile cihazınıza verilen zararlar konusunda hiçbir sorumluluk kabul etmez. Garanti koşullarına

ksixmobile.com/warranty adresinden ulaşabilirsiniz. CE uygunluk sertifikalarına ksixmobile.com/CE adresinden ulaşabilirsiniz.



5. Elektrikli ve Elektronik Ekipmanların Bertarafı

Bu sembolü taşıyan tüm cihazlar, Atık Elektrikli ve Elektronik Ekipman (WEEE, 2012/19/EU Direktifi uyarınca) olarak kabul edilir ve uygun bir toplama noktasında ayrı olarak bertaraf edilmelidir. Cihazı evsel atıklarla birlikte atmayın. Cihazda pil kullanılıyorsa, piller çıkarılmalı ve belirli bir toplama noktasına teslim edilmelidir. Piller çıkarılabilir değilse, bunları çıkarmaya çalışmayın; bu işlem, kalifiye bir profesyonel tarafından yapılmalıdır. Ayrı bertaraf ve geri dönüşüm, doğal kaynakların korunmasına yardımcı olur ve yanlış bertarafın insan sağlığı ve çevre üzerinde yaratabileceği zararlı etkileri önler. Bu ürünün nihai fiyatı, üretilen atıkların uygun şekilde işlenmesi için çevre yönetimi maliyetini içerir. Daha fazla bilgi için satıcınıza veya yerel atık yönetimi yetkililerine başvurun.

KSIX

ΑΓΓΛΙΚΑ - ΕΓΧΕΙΡΙΔΙΟ ΧΡΗΣΤΗ

ΑΣΥΡΜΑΤΑ ΑΚΟΥΣΤΙΚΑ CLIP ON - BTW08N

1. Χαρακτηριστικά

1.1 Τεχνικές προδιαγραφές

Χρόνος αναπαραγωγής ακουστικών: 4 ώρες

Μπαταρία ακουστικών: 30 mAh

Χρόνος φόρτισης ακουστικών: 1,5 ώρες

Βάρος ακουστικών: 8,2 g

Διαστάσεις ακουστικών: 29,4 × 20,7 × 21,8 mm

Χρόνος αναπαραγωγής θήκης: 15 ώρες

Μπαταρία θήκης: 300 mAh

Χρόνος φόρτισης θήκης: 2 ώρες

Βάρος θήκης: 36 g

Διαστάσεις θήκης φόρτισης: 64 × 50,7 × 28,8 mm

Βαθμός προστασίας: IPX2

Εμβέλεια λειτουργίας: 10 m

Συνδεσιμότητα: Ασύρματη 5,4

Εύρος ασύρματων συχνοτήτων: 2402–2480 MHz

Μέγιστη ισχύς εκπομπής στα εύρη συχνοτήτων: 10 dBm

Εύρος συχνοτήτων: 20 Hz – 20 kHz

Ευαισθησία: 99 ±3 dB (στα 1 kHz)

Αντίσταση: 16 Ω ±15%

Είσοδος: 5 V

Υλικό θήκης και ακουστικών: ABS

Στο κουτί

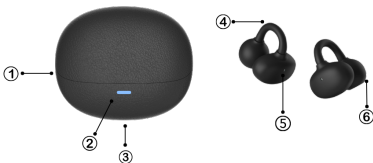
1 ζεύγος ακουστικών

1 x θήκη φόρτισης

1 x καλώδιο USB-A προς USB-C (30 cm)

1 x Εγχειρίδιο χρήστη

Εξαρτήματα προϊόντος



1. Θήκη φόρτισης
2. Ενδεικτική λυχνία
3. Θύρα USB-C

4. Γέφυρα C
5. Έλεγχος αφής
6. Μονάδα οδηγού

Αρχική ρύθμιση

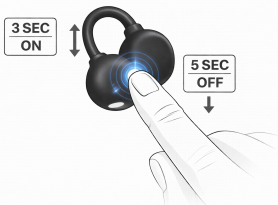
Ενεργοποίηση/απενεργοποίηση ακουστικών

Για να ενεργοποιήσετε τα ακουστικά, ανοίξτε τη θήκη φόρτισης και βγάλτε τα από τη θήκη, καθώς θα ενεργοποιηθούν αυτόματα ενεργοποιηθούν.



Για να απενεργοποιήσετε τα ακουστικά, τοποθετήστε τα ξανά στη θήκη φόρτισης. Θα αρχίσουν να φορτίζονται αυτόματα.

Για να ενεργοποιήσετε τα ακουστικά χειροκίνητα, πατήστε και κρατήστε πατημένο το κουμπί αφής που βρίσκεται σε κάθε ακουστικό για 3 δευτερόλεπτα. Για να απενεργοποιήσετε τα ακουστικά χειροκίνητα, πατήστε και κρατήστε πατημένο το



κουμπί αφής του ακουστικού για 5 δευτερόλεπτα.

Σημείωση: Εάν το προϊόν δεν έχει χρησιμοποιηθεί για περισσότερο από 2 εβδομάδες, παρακαλούμε να πραγματοποιήσετε πλήρη φόρτιση 2 ωρών πριν από τη χρήση.

Σύζευξη ακουστικών

Βγάλτε τα ακουστικά από τη θήκη φόρτισης για να ενεργοποιηθεί αυτόματα η λειτουργία σύζευξης.

Ενεργοποιήστε την ασύρματη σύνδεση στη συσκευή σας, αναζητήστε το «KSIX CLIP ON EARPHONE» στη λίστα των διαθέσιμων συσκευών και επιλέξτε το.



Μόλις τα ακουστικά συνδεθούν σε μια συσκευή, θα συζευχθούν αυτόματα όταν τα βγάλετε από τη θήκη φόρτισης.

Σημείωση: Μετά την επιτυχή σύνδεση, εάν απενεργοποιήσετε την ασύρματη σύνδεση του τηλεφώνου ή υπερβείτε την αποτελεσματική απόσταση σύνδεσης (περιβάλλον χωρίς εμπόδια 10 m), θα αποσυνδεθούν. Εάν δεν συνδεθούν στη συσκευή εντός 5 λεπτών, θα απενεργοποιηθούν αυτόματα.

Μετά την πρώτη επιτυχημένη σύνδεση, το τηλέφωνο θα συνδέεται από προεπιλογή με την τελευταία συσκευή με την οποία έχει γίνει σύζευξη.

Σημείωση: Σε περίπτωση απουσίας σύνδεσης

Εάν δεν μπορείτε να βρείτε το όνομα σύζευξης, κλείστε και ενεργοποιήστε ξανά την ασύρματη σύνδεση στο smartphone σας για να επανασυνδέσετε τα ακουστικά.

Ή τοποθετήστε και τα δύο ακουστικά μέσα στη θήκη φόρτισης, στη συνέχεια ανοίξτε ξανά τη θήκη φόρτισης και βγάλτε τα, περιμένοντας 5-8 δευτερόλεπτα για τη σύζευξη της συσκευής.

Μέθοδος χρήσης και χειριστήρια αφής



Αναπαραγωγή/Παύση

Πατήστε μία φορά το δεξί/αριστερό εξωτερικό τμήμα του ακουστικού στο στοιχείο ελέγχου

	αφής για αναπαραγωγή ή παύση της μουσικής.
Ένταση -/+	Για να μειώσετε την ένταση, πατήστε γρήγορα 3 φορές το εξωτερικό τμήμα του αριστερού ακουστικού στο στοιχείο ελέγχου αφής. Για να αυξήσετε την ένταση, πατήστε γρήγορα 3 φορές το εξωτερικό τμήμα του δεξιού ακουστικού στο χειριστήριο αφής
Προηγούμενο τραγούδι/Επόμενο τραγούδι	Για να αναπαράγετε το επόμενο τραγούδι, πατήστε δύο φορές το στοιχείο ελέγχου αφής του δεξιού ακουστικού. Για να αναπαράγετε το προηγούμενο τραγούδι, πατήστε δύο φορές το στοιχείο ελέγχου αφής του αριστερού ακουστικού.
Απάντηση/Τερματισμός κλήσεων	Για να απαντήσετε σε μια εισερχόμενη κλήση, πατήστε μία φορά το στοιχείο ελέγχου αφής του αριστερού ή του δεξιού ακουστικού. Για να κλείσετε την κλήση, επαναλάβετε τη διαδικασία. Για να απορρίψετε μια εισερχόμενη κλήση, πατήστε παρατεταμένα για 2 δευτερόλεπτα στο εξωτερικό μέρος του δεξιού ή του αριστερού ακουστικού.
Φωνητικός βοηθός	Για να ενεργοποιήσετε τη φωνητική βοήθεια, πατήστε παρατεταμένα το κουμπί αφής των ακουστικών για 2 δευτερόλεπτα.

Φόρτιση

Η θήκη των ακουστικών διαθέτει ενσωματωμένη θύρα USB-C. Συνδέστε το καλώδιο που περιλαμβάνεται στη συσκευασία ή ένα συμβατό καλώδιο σε φορτιστή τοίχου, power bank ή έξοδο υπολογιστή. Χρειάζονται έως 2 ώρες για να φορτιστούν πλήρως τα ακουστικά.

Λάβετε υπόψη τις ακόλουθες πληροφορίες:

- Επίπεδο μπαταρίας: μπορεί να εμφανιστεί στη γραμμή κατάστασης του τηλεφώνου σας. Αυτή η λειτουργία λειτουργεί μόνο εάν το λειτουργικό σύστημα του τηλεφώνου σας την υποστηρίζει.
- Κατάσταση φόρτισης των ακουστικών: κατά τη φόρτιση, η ενδεικτική λυχνία του ακουστικού αναβοσβήνει με κόκκινο

χρώμα. Μόλις ολοκληρωθεί η φόρτιση, η λυχνία θα σταματήσει να αναβοσβήνει και θα παραμείνει σταθερά κόκκινη.

Σημείωση: τα ακουστικά θα εκπέμπουν φωνητική ειδοποίηση για να σας υπενθυμίσουν ότι η μπαταρία είναι χαμηλή. Παρακαλούμε φορτίστε τα ακουστικά στην θήκη φόρτισης εγκαίρως.

Υπενθύμιση χαμηλής μπαταρίας θήκης φόρτισης: όταν η μπαταρία της θήκης φόρτισης είναι πολύ χαμηλή, η ενδεικτική λυχνία θα αναβοσβήνει συνεχώς. Φορτίστε τη θήκη φόρτισης εγκαίρως.

Σημείωση: Εάν η ενδεικτική λυχνία LED των ακουστικών δεν ανάβει κατά τη διάρκεια της φόρτισης, αυτό πιθανώς οφείλεται σε πρόβλημα τροφοδοσίας. Ελέγξτε εάν το καλώδιο φόρτισης είναι σωστά συνδεδεμένο στη θήκη φόρτισης. Επιθεωρήστε προσεκτικά και τα δύο άκρα του καλωδίου, καθώς και την κατάσταση τροφοδοσίας και τη συσκευή που χρησιμοποιείτε για τη φόρτιση.

4. Συστάσεις για την ασφάλεια, τη συντήρηση και τη χρήση

Διαβάστε όλη την τεκμηρίωση και τις οδηγίες που παρέχονται πριν χρησιμοποιήσετε το προϊόν. Χρησιμοποιείτε μόνο αξεσουάρ συμβατά με το προϊόν. Καθαρίζετε το προϊόν τακτικά με ένα στεγνό πανί. Το προϊόν πρέπει να είναι αποσυνδεδεμένο ή απενεργοποιημένο κατά τον καθαρισμό. Διατηρείτε τις θύρες και τους συνδετήρες του προϊόντος καθαρούς από σκόνη, βρωμιά κ.λπ., για να εξασφαλίσετε τη σωστή σύνδεση. Αποφύγετε τη θραύση του προϊόντος. Μην ασκείτε υπερβολική πίεση σε κανένα μέρος του προϊόντος. Εάν το προϊόν διαθέτει καλώδιο, μην το λυγίζετε και μην το τραβάτε με υπερβολική δύναμη για να αποφύγετε τη φθορά του. Μην εκθέτετε το προϊόν σε υψηλότερο επίπεδο υγρασίας από αυτό για το οποίο έχει σχεδιαστεί. Εάν το προϊόν είναι ανθεκτικό στα υγρά, μετά από οποιαδήποτε εμβάπτιση ή χρήση σε υγρά, ξεπλύνετε το προϊόν με καθαρό νερό και στεγνώστε το. Φυλάξτε πάντα το προϊόν σε ξηρό μέρος, μακριά από υγρασία. Φυλάξτε πάντα το προϊόν μακριά από εύφλεκτα υλικά και μην το εκθέτετε σε φωτιά, πηγές θερμότητας ή ακραίες θερμοκρασίες. Όταν το προϊόν δεν χρησιμοποιείται, αποσυνδέστε το και αποθηκεύστε το σε καθαρό, ξηρό μέρος, μακριά από υγρασία και βρωμιά. Εάν εισέλθει νερό στο προϊόν, αποσυνδέστε το αμέσως από οποιαδήποτε πηγή τροφοδοσίας ή συσκευή στην οποία είναι συνδεδεμένο. Μην χρησιμοποιείτε το προϊόν για οποιονδήποτε άλλο σκοπό εκτός από αυτόν για τον οποίο έχει σχεδιαστεί. Μην χρησιμοποιείτε το προϊόν εάν παρατηρήσετε ορατά ελαττώματα. Μην ανοίγετε ή αποσυναρμολογείτε το προϊόν και μην επιχειρείτε να το επισκευάσετε μόνοι σας. Αυτές οι ενέργειες ακυρώνουν την εγγύηση. Φυλάξτε το προϊόν μακριά από παιδιά. Ανακυκλώστε το προϊόν σύμφωνα με τους τοπικούς περιβαλλοντικούς κανόνες και κανονισμούς. Εάν το προϊόν περιλαμβάνει μπαταρία, διατηρήστε την κατάσταση φόρτισης μεταξύ 20% και 80% της χωρητικότητάς της, ώστε να διατηρηθεί η διάρκεια ζωής της μπαταρίας.



4. Νομική γνωστοποίηση

Η Atlantis Internacional, S.L. δηλώνει ότι το παρόν προϊόν συμμορφώνεται με τις βασικές απαιτήσεις και οποιεσδήποτε άλλες ισχύουσες ή υποχρεωτικές διατάξεις της Οδηγίας 2014/53/ΕΕ. Οι λειτουργίες και τα χαρακτηριστικά που περιγράφονται στο παρόν εγχειρίδιο βασίζονται σε δοκιμές που διεξήχθησαν από την Atlantis

Internacional S.L. Ο χρήστης είναι υπεύθυνος για την επιθεώρηση και την επαλήθευση του προϊόντος κατά την αγορά. Η Atlantis Internacional S.L. αποποιείται κάθε ευθύνη για οποιαδήποτε προσωπική, υλική ή οικονομική ζημία, καθώς και για οποιαδήποτε βλάβη στη συσκευή σας λόγω ακατάλληλης χρήσης, κατάχρησης ή λανθασμένης εγκατάστασης του προϊόντος. Οι όροι εγγύησης είναι διαθέσιμοι στη διεύθυνση ksixmobile.com/warranty. Τα πιστοποιητικά συμμόρφωσης CE είναι διαθέσιμα στη διεύθυνση ksixmobile.com/CE.



5. Απόρριψη ηλεκτρικού και ηλεκτρονικού εξοπλισμού

Όλες οι συσκευές που φέρουν αυτό το σύμβολο αποτελούν Απόβλητα Ηλεκτρικού και Ηλεκτρονικού Εξοπλισμού (ΑΗΗΕ, σύμφωνα με την Οδηγία 2012/19/ΕΕ) και πρέπει να απορρίπτονται ξεχωριστά σε κατάλληλο σημείο συλλογής. Μην τις απορρίπτετε μαζί με τα οικιακά απορρίμματα. Εάν η συσκευή χρησιμοποιεί μπαταρίες, αυτές πρέπει να αφαιρεθούν και να κατατεθούν σε ειδικό σημείο συλλογής. Εάν οι μπαταρίες δεν είναι αφαιρούμενες, μην επιχειρήσετε να τις αφαιρέσετε· αυτό πρέπει να γίνει από εξειδικευμένο επαγγελματία. Η ξεχωριστή απόρριψη και ανακύκλωση συμβάλλει στη διατήρηση των φυσικών πόρων και στην πρόληψη επιβλαβών επιπτώσεων στην ανθρώπινη υγεία και το περιβάλλον που θα μπορούσαν να προκύψουν από την ακατάλληλη απόρριψη. Η τελική τιμή αυτού του προϊόντος περιλαμβάνει το κόστος περιβαλλοντικής διαχείρισης για την ορθή επεξεργασία των παραγόμενων αποβλήτων. Για περισσότερες πληροφορίες, επικοινωνήστε με τον προμηθευτή σας ή τις τοπικές αρχές διαχείρισης αποβλήτων.

KSIX

ENGL EZÄ - MANUAL DE UTILIZARE CÄŒTI FÄRÄ FIR CU CLIP - BTW08N

1. Caracteristici

1.1 Specificații tehnice

Durata de redare a căștilor: 4 ore

Baterie căști: 30 mAh

Timp de încărcare a căștilor: 1,5 ore

Greutatea căștilor: 8,2 g

Dimensiuni căști: 29,4 × 20,7 × 21,8 mm

Autonomie carcasă: 15 ore

Baterie carcasă: 300 mAh

Timp de încărcare a carcasei: 2 ore

Greutatea carcasei: 36 g

Dimensiuni carcasă de încărcare: 64 × 50,7 × 28,8 mm

Grad de protecție: IPX2

Raza de acțiune: 10 m

Conectivitate: Wireless 5.4

Gama de frecvențe wireless: 2402–2480 MHz

Puterea maximă de transmisie în intervalele de frecvență:
10 dBm

Gama de frecvențe: 20 Hz – 20 kHz

Sensibilitate: 99 ±3 dB (la 1 kHz)

Impedanță: 16 Ω ±15%

Intrare: 5 V

Material carcasă și căști: ABS

În cutie

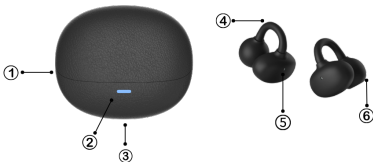
1 x pereche de căști

1 x Carcasă de încărcare

1 x cablu USB-A la USB-C (30 cm)

1 x Manual de utilizare

Componente



1. Carcasă de încărcare

2. Indicator luminos

3. Port USB-C

4. Punte C

5. Comandă tactilă

6. Unitate de comandă

Configurare inițială

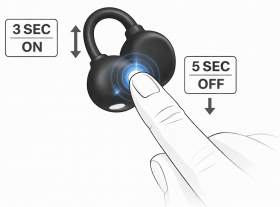
Pornirea/oprirea căștilor

Pentru a porni căștile, deschideți carcasa de încărcare și scoateți-le din carcasă, deoarece acestea se vor porni automat.



Pentru a opri căștile, puneți-le înapoi în carcasa de încărcare. Acestea vor începe să se încarce automat.

Pentru a porni căștile manual, apăsați și țineți apăsat butonul tactil situat pe fiecare căști timp de 3 secunde. Pentru a opri căștile manual, apăsați și țineți apăsat butonul tactil al căștilor timp de 5 secunde.

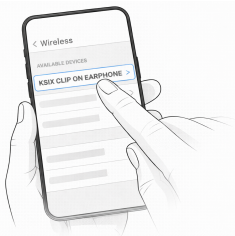


Notă: Dacă produsul nu a fost utilizat mai mult de 2 săptămâni, vă rugăm să efectuați o încărcare completă de 2 ore înainte de utilizare.

Asocierea căștilor

Scoateți căștile din carcasa de încărcare pentru a activa automat modul de asociere.

Activați conexiunea wireless pe dispozitivul dvs., căutați „KSIX CLIP ON EARPHONE” în lista de dispozitive disponibile și selectați-le.



Odată ce căștile au fost conectate la un dispozitiv, acestea se vor conecta automat atunci când sunt scoase din carcasa de încărcare.

Notă: După conectarea cu succes, dacă opriți conexiunea wireless a telefonului sau depășiți distanța efectivă de conectare (mediu fără obstacole 10 m), acestea se vor deconecta. Dacă nu sunt conectate la dispozitiv în termen de 5 minute, se vor opri automat.

După prima conectare reușită, telefonul se va conecta în mod implicit la ultimul dispozitiv cu care s-a realizat asocierea.

Notă: În cazul în care nu există conexiune

Dacă numele de asociere nu poate fi găsit, vă rugăm să închideți și apoi să activați conexiunea wireless pe smartphone pentru a reconecta căștile.

Sau așezați ambele căști în interiorul carcasei de încărcare,

apoi deschideți din nou carcasa de încărcare și scoateți-le, așteptând 5-8 secunde pentru asocierea dispozitivului.

Mod de utilizare și comenzi tactile



Redare/Pauză	Atingeți o dată partea exterioară dreaptă/stângă a căștii pe comanda tactilă pentru a reda sau a pune muzica pe pauză.
Volum -/+	Pentru a reduce volumul, atingeți rapid de 3 ori partea exterioară a căștii stângi pe panoul tactil. Pentru a crește volumul, atingeți rapid de 3 ori partea exterioară a căștii drepte pe panoul tactil
Melodia anterioară/Melodia următoare	Pentru a reda melodia următoare, atingeți de două ori panoul tactil al căștii din dreapta. Pentru a reda melodia anterioară, atingeți de două ori panoul tactil al căștii stângi.
Răspundeți/Închideți apelurile	Pentru a răspunde la un apel primit, atingeți o dată panoul tactil al căștii stângi sau drepte. Pentru a închide, repetați. Pentru a respinge un apel primit, apăsați lung timp de 2 secunde pe partea exterioară a căștii drepte sau stângi.
Asistent vocal	Pentru a activa asistența vocală, apăsați lung butonul tactil al căștilor timp de 2 secunde.

Încărcare

Carcasa căștilor are un port USB-C încorporat. Conectați cablul inclus în pachet sau un cablu compatibil la un încărcător de perete, o baterie externă sau la ieșirea unui computer. Încărcarea completă a căștilor durează până la 2

ore.

Rețineți următoarele informații:

- Nivelul bateriei: acesta poate fi afișat în bara de stare a telefonului. Această funcție funcționează numai dacă sistemul de operare al telefonului o acceptă.

- Starea de încărcare a căștilor: în timpul încărcării, indicatorul luminos al căștilor va clipi în roșu. Odată ce încărcarea este completă, indicatorul nu va mai clipi și va rămâne aprins în roșu.

Notă: căștile vor emite un mesaj vocal pentru a vă reaminti că bateria este descărcată. Vă rugăm să încărcați căștile în cutia de încărcare la timp.

Avertisment privind bateria descărcată a carcusei de încărcare: când bateria carcusei de încărcare este prea descărcată, indicatorul luminos va clipi continuu. Vă rugăm să încărcați carcasa de încărcare la timp.

Notă: Dacă indicatorul LED al căștilor nu se aprinde în timpul încărcării, este posibil să fie o problemă cu sursa de alimentare. Vă rugăm să verificați dacă cablul de încărcare este conectat corect la carcasa de încărcare. Verificați cu atenție ambele capete ale cablului, precum și starea sursei de alimentare și dispozitivul pe care îl utilizați pentru încărcare.

4. Recomandări privind siguranța, întreținerea și utilizarea

Citiți toată documentația și instrucțiunile furnizate înainte de a utiliza produsul. Utilizați numai accesorii compatibile cu produsul. Curățați produsul în mod regulat cu o cârpă uscată. Produsul trebuie deconectat sau oprit de la sursa de alimentare în timpul curățării. Mențineți porturile și conectorii produsului curați de praf, murdărie etc., pentru a asigura o conexiune corespunzătoare. Evitați deteriorarea produsului. Nu aplicați o presiune excesivă asupra niciunei părți a produsului. Dacă produsul are un cablu, nu îl îndoiiți și nu îl trageți cu forță excesivă pentru a evita deteriorarea acestuia. Nu expuneți produsul la un nivel de umiditate mai ridicat decât cel pentru care a fost proiectat. Dacă produsul este rezistent la lichide, după orice imersiune sau utilizare în lichide, clătiți produsul cu apă proaspătă și uscați-l. Păstrați întotdeauna produsul într-un loc uscat, ferit de umiditate. Păstrați întotdeauna produsul departe de materiale inflamabile și nu-l expuneți la foc, surse de căldură sau temperaturi extreme. Când produsul nu este utilizat, deconectați-l de la priză și depozitați-l într-un loc curat și uscat, ferit de umiditate și murdărie. Dacă pătrunde apă în produs, deconectați-l imediat de la orice sursă de alimentare sau dispozitiv la care este conectat. Nu utilizați produsul în alt scop decât cel pentru care a fost proiectat. Nu utilizați produsul dacă observați defecte vizibile. Nu deschideți și nu dezamblați produsul și nu încercați să îl reparați singuri. Aceste acțiuni anulează garanția. Păstrați produsul la îndemâna copiilor. Reciclați produsul în conformitate cu normele și reglementările locale de mediu. Dacă produsul include o baterie, mențineți nivelul de încărcare între 20% și 80% din capacitatea sa pentru a prelungi durata de viață a bateriei.



4. Notă legală

Atlantis Internacional, S.L. declară că acest produs respectă cerințele esențiale și orice alte

dispoziții aplicabile sau obligatorii ale Directivei 2014/53/UE. Funcțiile și caracteristicile descrise în acest manual se bazează pe teste efectuate de Atlantis Internacional S.L. Utilizatorul este responsabil pentru inspectarea și verificarea produsului la momentul achiziției. Atlantis Internacional S.L. își declină orice răspundere pentru orice daune personale, materiale sau financiare, precum și pentru orice deteriorare a dispozitivului dvs. cauzată de utilizarea necorespunzătoare, abuzul sau instalarea incorectă a produsului. Condițiile de garanție sunt disponibile la ksixmobile.com/warranty. Certificatele de conformitate CE pot fi accesate la ksixmobile.com/CE.



5. Eliminarea echipamentelor electrice și electronice

Toate dispozitivele care poartă acest simbol sunt deșeuri de echipamente electrice și electronice (DEEE, conform Directivei 2012/19/UE) și trebuie eliminate separat la un punct de colectare adecvat. Nu le aruncați împreună cu deșeurile menajere. Dacă dispozitivul utilizează baterii, acestea trebuie scoase și depuse la un punct de colectare specific. Dacă bateriile nu pot fi scoase, nu încercați să le extrageți; acest lucru trebuie făcut de un profesionist calificat. Eliminarea separată și reciclarea contribuie la conservarea resurselor naturale și la prevenirea efectelor nocive asupra sănătății umane și a mediului care ar putea rezulta din eliminarea incorectă. Prețul final al acestui produs include costul gestionării de mediu pentru tratarea corespunzătoare a deșeurilor generate. Pentru mai multe informații, contactați furnizorul sau autoritățile locale de gestionare a deșeurilor.

KSIX

ANGIELSKI – INSTRUKCJA OBSŁUGI BEZPRZEWODOWE SŁUCHAWKI Z KLIPEM – BTW08N

1. Charakterystyka

1.1 Dane techniczne

Czas odtwarzania słuchawek: 4 godz.

Bateria słuchawek: 30 mAh

Czas ładowania słuchawek: 1,5 godz.

Waga słuchawek: 8,2 g

Wymiary słuchawek dousznych: 29,4 × 20,7 × 21,8 mm

Czas odtwarzania w etui: 15 h

Bateria etui: 300 mAh

Czas ładowania etui: 2 godz.

Waga etui: 36 g

Wymiary etui ładującego: 64 × 50,7 × 28,8 mm

Stopień ochrony: IPX2

Zasięg działania: 10 m

Łączność: bezprzewodowa 5,4

Zakres częstotliwości bezprzewodowej: 2402–2480 MHz

Maksymalna moc nadawcza w zakresach częstotliwości:
10 dBm

Zakres częstotliwości: 20 Hz – 20 kHz

Czułość: 99 ±3 dB (przy 1 kHz)

Impedancja: 16 Ω ±15%

Wejście: 5 V

Materiał obudowy i wkładek dousznych: ABS

W zestawie

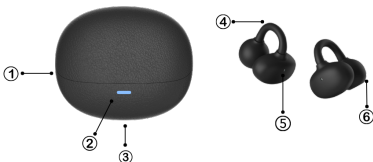
1 x para słuchawek

1 x etui ładujące

1 x kabel USB-A do USB-C (30 cm)

1 x instrukcja obsługi

Części produktu



1. Etui ładujące

2. Lampka kontrolna

3. Port USB-C

4. Most C

5. Sterowanie dotykowe

6. Moduł sterujący

Pierwsza konfiguracja

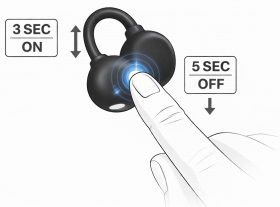
Włączanie i wyłączenie słuchawek

Aby włączyć słuchawki, otwórz etui ładujące i wyjmij je z etui, a włączą się one automatycznie



Aby wyłączyć słuchawki, włóż je z powrotem do etui ładującego. Rozpoczną się one ładować automatycznie.

Aby ręcznie włączyć słuchawki, naciśnij i przytrzymaj przycisk dotykowy znajdujący się na każdej słuchawce przez 3 sekundy. Aby ręcznie wyłączyć słuchawki, naciśnij i przytrzymaj przycisk dotykowy na słuchawce przez 5



sekund.

Uwaga: Jeśli produkt nie był używany przez ponad 2 tygodnie, przed użyciem należy wykonać pełne 2-godzinne ładowanie.

Parowanie słuchawek

Wyjmij słuchawki z etui ładującego, aby automatycznie włączyć tryb parowania.

Włącz połączenie bezprzewodowe w swoim urządzeniu, wyszukaj „KSIX CLIP ON EARPHONE” na liście dostępnych urządzeń i wybierz je.



Po podłączeniu słuchawek dousznych do urządzenia będą one automatycznie parować po wyjęciu z etui ładującego.

Uwaga: Po pomyślnym połączeniu, jeśli wyłączysz połączenie bezprzewodowe w telefonie lub przekroczysz efektywny zasięg połączenia (10 m w środowisku bez przeszkód), słuchawki się rozłączą. Jeśli nie zostaną połączone z urządzeniem w ciągu 5 minut, automatycznie się wyłączą.

Po pierwszym pomyślnym połączeniu telefon będzie domyślnie połączony z ostatnim sparowanym urządzeniem.

Uwaga: W przypadku braku połączenia

Jeśli nie można znaleźć nazwy parowania, zamknij, a następnie włącz połączenie bezprzewodowe w smartfonie, aby ponownie połączyć słuchawki.

Lub umieść obie słuchawki w etui ładującym, a następnie

ponownie otwórz etui i wyjmij je, czekając 5–8 sekund na sparowanie z urządzeniem.

Sposób użytkowania i sterowanie dotykowe



R ● ● ●



L ● ● ●



R ● ●



L ● ●

<p>Odtwarzanie/Pauza</p>	<p>Dotknij raz prawą/lewą zewnętrzną część słuchawki na panelu dotykowym, aby odtworzyć lub wstrzymać muzykę.</p>
<p>Głośność -/+</p>	<p>Aby zmniejszyć głośność, szybko dotknij 3 razy zewnętrznej części lewej słuchawki na panelu dotykowym. Aby zwiększyć głośność, szybko dotknij trzy razy zewnętrznej części prawej słuchawki na panelu dotykowym</p>
<p>Poprzedni utwór/Następny utwór</p>	<p>Aby odtworzyć następny utwór, dotknij dwukrotnie panelu dotykowego na prawej słuchawce. Aby odtworzyć poprzedni utwór, dotknij dwukrotnie panelu dotykowego lewej słuchawki.</p>
<p>Odbieranie/kończenie połączeń</p>	<p>Aby odebrać połączenie przychodzące, dotknij raz panelu dotykowego lewej lub prawej słuchawki. Aby zakończyć połączenie, powtórz tę czynność. Aby odrzucić połączenie przychodzące, naciśnij i przytrzymaj przez 2 sekundy zewnętrzną część prawej lub lewej słuchawki.</p>
<p>Asystent głosowy</p>	<p>Aby aktywować asystenta głosowego, naciśnij i przytrzymaj przycisk dotykowy</p>

Ładowanie

Etui słuchawek ma wbudowany port USB-C. Podłącz kabel dołączony do zestawu lub inny kompatybilny kabel do ładowarki ściennej, powerbanku lub gniazda w komputerze. Pełne naładowanie słuchawek zajmuje do 2 godzin.

Pamiętaj o następujących informacjach:

- Poziom naładowania baterii: może być wyświetlany na pasku stanu telefonu. Ta funkcja działa tylko wtedy, gdy obsługuje ją system operacyjny telefonu.
- Stan naładowania słuchawek: podczas ładowania kontrolka zestawu słuchawkowego miga na czerwono. Po pełnym naładowaniu kontrolka przestaje migać i świeci się światłem ciągłym.

Uwaga: zestaw słuchawkowy wyemituje komunikat głosowy przypominający o niskim poziomie naładowania baterii. Proszę na czas naładować słuchawki w etui ładującym.

Powiadomienie o niskim poziomie naładowania etui ładującego: gdy poziom naładowania baterii etui ładującego jest zbyt niski, dioda sygnalizacyjna będzie migać w sposób ciągły. Proszę naładować etui ładujące w odpowiednim czasie.

Uwaga: Jeśli dioda LED słuchawek nie zapala się podczas ładowania, może to wynikać z problemu z zasilaniem. Sprawdź, czy kabel ładujący jest prawidłowo podłączony do etui ładującego. Dokładnie sprawdź oba końce kabla, a także stan zasilania i urządzenie, którego używasz do ładowania.

4. Zalecenia dotyczące bezpieczeństwa, konserwacji i użytkowania

Przed użyciem produktu przeczytaj całą dokumentację i instrukcje. Używaj wyłącznie akcesoriów kompatybilnych z produktem. Regularnie czyść produkt suchą ściereczką. Podczas czyszczenia produkt musi być odłączony od zasilania lub wyłączony. Utrzymuj porty i złącza produktu w czystości, wolne od kurzu, brudu itp., aby zapewnić prawidłowe połączenie. Unikaj uszkodzenia produktu. Nie wywieraj nadmiernego nacisku na żadną część produktu. Jeśli produkt posiada kabel, nie zginaj go i nie ciągnij z nadmierną siłą, aby uniknąć jego uszkodzenia. Nie wystawiaj produktu na działanie wilgoci o poziomie wyższym niż ten, do którego został zaprojektowany. Jeśli produkt jest odporny na działanie płynów, po zanurzeniu lub użyciu w płynach, opłucz go świeżą wodą i wysusz. Zawsze przechowuj produkt w suchym miejscu, z dala od wilgoci. Zawsze trzymaj produkt z dala od materiałów łatwopalnych i nie wystawiaj go na działanie ognia, źródeł ciepła ani ekstremalnych temperatur. Gdy produkt nie jest używany, odłącz go od zasilania i przechowuj w czystym, suchym miejscu, z dala od wilgoci i brudu. Jeśli do produktu dostanie się woda, natychmiast odłącz go od źródła zasilania lub urządzenia, do którego jest podłączony. Nie używaj produktu do celów innych niż te, do których został zaprojektowany. Nie używaj produktu, jeśli zauważysz jakiegokolwiek widoczne usterki. Nie otwieraj ani nie rozbieraj produktu ani nie próbuj go samodzielnie naprawiać. Takie działania powodują utratę gwarancji. Trzymaj produkt poza

zasięgiem dzieci. Poddaj produkt recyklingowi zgodnie z lokalnymi przepisami i regulacjami dotyczącymi ochrony środowiska. Jeśli produkt zawiera baterię, utrzymuj poziom naładowania między 20% a 80% jej pojemności, aby zachować żywotność baterii.



4. Informacja prawna

Atlantis Internacional, S.L. oświadcza, że niniejszy produkt spełnia zasadnicze wymagania oraz wszelkie inne obowiązujące lub obowiązkowe przepisy dyrektywy 2014/53/UE. Funkcje i cechy opisane w niniejszej instrukcji opierają się na testach przeprowadzonych przez Atlantis Internacional S.L. Użytkownik jest odpowiedzialny za sprawdzenie i weryfikację produktu w momencie zakupu. Atlantis Internacional S.L. zrzeka się wszelkiej odpowiedzialności za jakiegokolwiek szkody osobowe, materialne lub finansowe, a także za wszelkie uszkodzenia urządzenia spowodowane niewłaściwym użytkowaniem, nadużyciem lub nieprawidłową instalacją produktu. Warunki gwarancji są dostępne na stronie ksixmobile.com/warranty. Certyfikaty zgodności CE są dostępne na stronie ksixmobile.com/CE.



5. Utylizacja sprzętu elektrycznego i elektronicznego

Wszystkie urządzenia opatrzone tym symbolem są zużytym sprzętem elektrycznym i elektronicznym (WEEE, zgodnie z dyrektywą 2012/19/UE) i muszą być utylizowane oddzielnie w odpowiednim punkcie zbiórki. Nie należy wyrzucać ich wraz z odpadami komunalnymi. Jeśli urządzenie wykorzystuje baterie, należy je wyjąć i oddać do specjalnego punktu zbiórki. Jeśli baterie są niewymienne, nie należy próbować ich wyjmować; musi to zrobić wykwalifikowany specjalista. Oddzielna utylizacja i recykling pomagają chronić zasoby naturalne oraz zapobiegają szkodliwym skutkom dla zdrowia ludzkiego i środowiska, które mogłyby wynikać z nieprawidłowej utylizacji. Ostateczna cena tego produktu obejmuje koszt zarządzania środowiskowego związanego z właściwym przetwarzaniem wytworzonych odpadów. Aby uzyskać więcej informacji, skontaktuj się ze sprzedawcą lub lokalnymi władzami odpowiedzialnymi za gospodarkę odpadami.