

KSIX

ENGLISH - USER MANUAL

AirGo Car- BVENTGO05

Characteristics & technical specifications

Battery: 2000mAh

Input: 5v

Current: 2A

Charging time: 3 h

Working hours:

- First cooling mode: 4.4 h
- Second cooling mode: 2.25 h
- Third cooling mode: 1.2 h

RPM:

- First cooling mode: 2174RPM
- Second cooling mode: 2815RPM
- Third cooling mode: 3321RPM

Wind speed:

- First cooling mode: 3.8m/s
- Second cooling mode: 5.2m/s
- Third cooling mode: 7.2m/s

Cooling mode: Low, medium and high

Fan dimensions: 187.9x127.3x50.5mm

Net weight: 221.4 g

In the box

1 x Car headrest Fan

2x Headrest fastening straps (attached to the headrest)

1 x USB-A to USB-C cable

1 x User manual

Product parts & controls



1. ON/OFF / Speed button
2. Air Outlet (Vertical tilt adjustment)
3. USB-C charging port
4. Headrest straps

Safety information

- This product is not a toy. Keep out of reach of children.

- Do not insert fingers or objects into the grille while the fan is running.
- Do not use in wet conditions or expose to dripping/splashing liquids.
- Do not use if the unit, straps, or cable are damaged.
- Do not cover the air inlet/outlet during use.
- Use only standard 5 V USB power sources for charging (car charger, power bank, USB adapter).
- Do not disassemble or modify the product. Battery is not user serviceable.
- Stop using immediately if you notice overheating, unusual smell, smoke, or deformation.

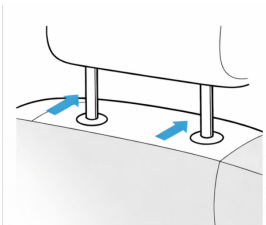
Install it

Before you start

- Make sure the car is safely parked.
- Keep fingers, hair and loose items away from the fan.

Installation

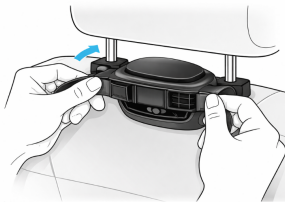
Locate the two metal bars under the headrest.



Step 1: Hold the fan between the bars.

Step 2: Wrap the straps around the bars, until the fan is tight and stable.

Step 3: Gently shake it. If the fan wiggles, readjust the straps tighter until it is secure.



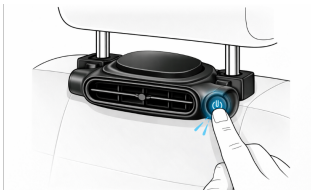
Turning the fan ON & OFF

Press the power button once to turn ON and for speed 1.

Press again for Speed 2.

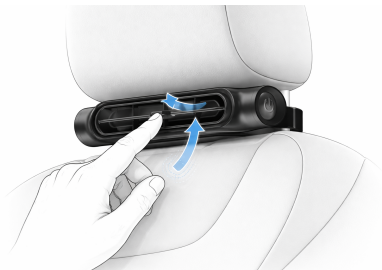
Press again for Speed 3.

Press one last time to turn the fan OFF.



Note: If you are unsure to which fan speed the fan is in, keep pressing the power button until it turns off.

Aim the airflow: Locate the small fan flap over the fan grille. Then, push it up or down to point air where you want.



Charging the AirGo Car fan

Once the battery of the fan has been exhausted, it's time to charge it.

Step 1: Grab the USB-C cable that comes in the box.

Step 2: Plug the other end into a USB-A power source, (a USB, car charger, power bank, wall charger)

Step 3: Charge until full (about 3 hours)

Step 4: Unplug the cable when charging is complete.

FAQ

My AirGo Car doesn't turn on

- If you haven't charged your fan for the first time, try a different USB power source or cable.
- If the problem persists, contact KSIX customer service.

Air feels weak

- Change the speed of the fan to speed 2 or 3.
- Make sure nothing blocks the flow of air inside the grille.

CAUTION, always perform the inspection of the fan while it is off.

Battery runs out fast

- Check if the fan is usually on speed 3 setting as this drains the battery faster.

How should I clean the fan?

- When handling the cleaning of the fan always make sure the fan is OFF.
- Wipe the grille with a dry or slightly damp cloth.
 - Never use sprays, alcohol, water, or stick anything inside the fan.

4. Safety, maintenance, and usage recommendations

Read all documentation and instructions provided before using the product. Use only accessories compatible with the product. Clean the product regularly with a dry cloth. The product must be unplugged or switched off when cleaning. Keep the product's ports and connectors clean from dust, dirt, etc., to ensure proper connection. Avoid breaking the product. Do not apply excessive pressure to any part of the product. If the product has a cable, do not bend it and do not pull it with excessive force to avoid damaging it. Do not expose the product to a higher level of humidity than it was designed for. If the product is resistant to liquids, after any immersion or use in liquids, rinse the product with fresh water and dry it. Always keep the product in a dry place away from moisture. Always keep the product away from flammable materials and do not expose it to fire, heat sources or extreme temperatures. When the product is not in use, unplug it and store it in a clean, dry place away from moisture and dirt. If water enters the product, immediately disconnect it from any power source or device to which it is connected. Do not use the product for any purpose other than that for which it was designed. Do not use the product if you notice any visible defects. Do not open or disassemble the product or attempt to repair it yourself. These actions invalidate the warranty. Keep the product out of the reach of children. Recycle the product in accordance with local environmental rules and regulations. If the product includes a battery, maintain the state of charge between 20% and 80% of its capacity to preserve the battery life.



4. Legal Notice

Atlantis Internacional, S.L. declares that this product complies with the essential requirements and any other applicable or mandatory provisions of EMC + LVD + RoHS. The functions and features described in this manual are based on tests conducted by Atlantis Internacional S.L. The user is responsible for inspecting and verifying the product upon purchase. Atlantis Internacional S.L. disclaims all liability for any personal, material, or financial damage, as well as any harm to your device due to improper use, abuse, or incorrect installation of the product. Warranty conditions are available at ksixmobile.com/warranty. CE compliance certificates can be accessed at ksixmobile.com/CE.



5. Disposal of Electrical and Electronic Equipment

All devices bearing this symbol are Waste Electrical and Electronic Equipment (WEEE, as per Directive 2012/19/EU) and must be disposed of separately at an appropriate collection point. Do not dispose of it with household waste. If the device uses batteries, they must be removed and deposited at a specific collection point. If the batteries are non-removable, do not attempt to extract them; this must be done by a qualified professional. Separate disposal and recycling help conserve natural resources and prevent harmful effects on human health and the environment that could result from incorrect disposal. The final price of this product includes the cost of environmental management for the proper treatment of the generated waste. For more information, contact your vendor or local waste management authorities.

KSIX

ESPAÑOL - MANUAL DE USUARIO

AirGo Car – BVENTGO05

Características y especificaciones técnicas

Batería: 2000 mAh

Entrada: 5 V

Corriente: 2 A

Tiempo de carga: 3 h

Tiempo de funcionamiento:

- Primer modo de refrigeración: 4,4 h
- Segundo modo de refrigeración: 2,25 h
- Tercer modo de refrigeración: 1,2 h

RPM:

- Primer modo de refrigeración: 2174 RPM
- Segundo modo de refrigeración: 2815 RPM
- Tercer modo de refrigeración: 3321 RPM

Velocidad del viento:

- Primer modo de refrigeración: 3,8 m/s
- Segundo modo de refrigeración: 5,2 m/s
- Tercer modo de refrigeración: 7,2 m/s

Modos de refrigeración: bajo, medio y alto

Dimensiones del ventilador: 187,9 x 127,3 x 50,5 mm

Peso neto: 221,4 g

Contenido de la caja

1 ventilador para reposacabezas de coche

2 x correas de sujeción para el reposacabezas (fijadas al reposacabezas)

1 x cable USB-A a USB-C

1 x Manual de usuario

Componentes y controles del producto



1. Botón de encendido/apagado y de velocidad
2. Salida de aire (ajuste de inclinación vertical)
3. Puerto de carga USB-C
4. Correas para el reposacabezas

Información de seguridad

- Este producto no es un juguete. Manténgalo fuera del alcance de los niños.
- No introduzca los dedos ni objetos en la rejilla mientras el ventilador esté en funcionamiento.
- No lo utilice en condiciones de humedad ni lo exponga a goteos o salpicaduras de líquidos.
- No lo utilice si la unidad, las correas o el cable están dañados.
- No cubra la entrada ni la salida de aire durante el uso.
- Utilice únicamente fuentes de alimentación USB estándar de 5 V para la carga (cargador de coche, batería externa, adaptador USB).
- No desmonte ni modifique el producto. La batería no es reparable por el usuario.
- Deje de utilizarlo inmediatamente si observa sobrecalentamiento, olores inusuales, humo o deformaciones.

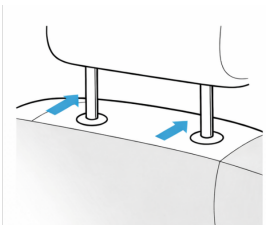
Instalación

Antes de empezar

- Asegúrate de que el coche esté aparcado de forma segura.
- Mantén los dedos, el pelo y los objetos sueltos alejados del ventilador.

Instalación

Localiza las dos barras metálicas situadas debajo del

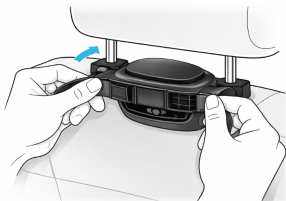


reposacabezas.

Paso 1: Sujeta el ventilador entre las barras.

Paso 2: Envuelve las correas alrededor de las barras hasta que el ventilador quede bien sujeto y estable.

Paso 3: Agítelo suavemente. Si el ventilador se mueve, apriete las correas hasta que quede bien sujeto.



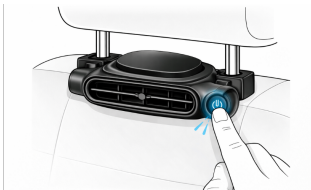
Encender y apagar el ventilador

Pulse el botón de encendido una vez para encenderlo y seleccionar la velocidad 1.

Pulse de nuevo para la velocidad 2.

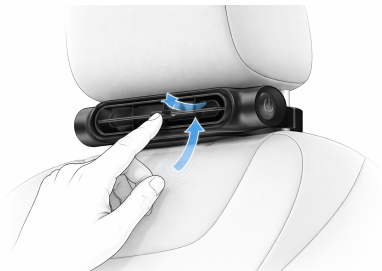
Púlselo de nuevo para la velocidad 3.

Pulse una última vez para apagar el ventilador.



Nota: Si no estás seguro de en qué velocidad se encuentra el ventilador, sigue pulsando el botón de encendido hasta que se apague.

Dirige el flujo de aire: busca la pequeña aleta situada sobre la rejilla del ventilador. A continuación, muévela hacia arriba o hacia abajo para dirigir el aire hacia donde desees.



Carga del ventilador para coche AirGo

Una vez que la batería del ventilador se haya agotado, es hora de cargarla.

Paso 1: Coge el cable USB-C que viene en la caja.

Paso 2: Conecta el otro extremo a una fuente de alimentación USB-A (un puerto USB, un cargador de coche, un power bank o un cargador de pared).

Paso 3: Carga hasta que esté completo (unas 3 horas).

Paso 4: Desenchufa el cable cuando la carga haya finalizado.

Preguntas frecuentes

Mi AirGo Car no se enciende

- Si aún no has cargado el ventilador por primera vez, prueba con otra fuente de alimentación USB o con otro cable.
- Si el problema persiste, ponte en contacto con el servicio de atención al cliente de KSIX.

El aire sale con poca fuerza

- Cambia la velocidad del ventilador a la velocidad 2 o 3.
- Asegúrate de que nada bloquee el flujo de aire dentro de la rejilla. **PRECAUCIÓN:** realiza siempre la inspección del ventilador mientras está apagado.

La batería se agota rápidamente

- Comprueba si el ventilador suele estar en la velocidad 3, ya que esto agota la batería más rápido.

¿Cómo debo limpiar el ventilador?

- Cuando limpies el ventilador, asegúrate siempre de que esté apagado.
- Limpia la rejilla con un paño seco o ligeramente

humedecido.

- Nunca utilice aerosoles, alcohol, agua ni introduzca ningún objeto en el interior del ventilador.

4. Recomendaciones de seguridad, mantenimiento y uso

Lee toda la documentación y las instrucciones proporcionadas antes de utilizar el producto. Utiliza únicamente accesorios compatibles con el producto. Limpia el producto regularmente con un paño seco. El producto debe estar desenchufado o apagado durante la limpieza. Mantén los puertos y conectores del producto limpios de polvo, suciedad, etc., para garantizar una conexión adecuada. Evite romper el producto. No aplique una presión excesiva sobre ninguna parte del producto. Si el producto tiene un cable, no lo doble ni tire de él con fuerza excesiva para evitar dañarlo. No exponga el producto a un nivel de humedad superior al para el que ha sido diseñado. Si el producto es resistente a los líquidos, después de cualquier inmersión o uso en líquidos, enjuague el producto con agua dulce y séquelo. Mantenga siempre el producto en un lugar seco, alejado de la humedad. Mantenga siempre el producto alejado de materiales inflamables y no lo exponga al fuego, a fuentes de calor ni a temperaturas extremas. Cuando el producto no esté en uso, desenchúfelo y guárdelo en un lugar limpio y seco, alejado de la humedad y la suciedad. Si entra agua en el producto, desconéctelo inmediatamente de cualquier fuente de alimentación o dispositivo al que esté conectado. No utilice el producto para ningún fin distinto de aquel para el que fue diseñado. No utilice el producto si observa algún defecto visible. No abra ni desmonte el producto ni intente repararlo usted mismo. Estas acciones anulan la garantía. Mantenga el producto fuera del alcance de los niños. Recicle el producto de acuerdo con las normas y reglamentos medioambientales locales. Si el producto incluye una batería, mantenga el estado de carga entre el 20 % y el 80 % de su capacidad para preservar la vida útil de la batería.



4. Aviso legal

Atlantis Internacional, S.L. declara que este producto cumple con los requisitos esenciales y cualquier otra disposición aplicable u obligatoria de EMC + LVD + RoHS. Las funciones y características descritas en este manual se basan en pruebas realizadas por Atlantis Internacional S.L. El usuario es responsable de inspeccionar y verificar el producto en el momento de la compra. Atlantis Internacional S.L. declina toda responsabilidad por cualquier daño personal, material o financiero, así como por cualquier daño a su dispositivo debido a un uso inadecuado, abuso o instalación incorrecta del producto. Las condiciones de la garantía están disponibles en ksixmobile.com/warranty. Se puede acceder a los certificados de conformidad CE en ksixmobile.com/CE.



5. Eliminación de aparatos eléctricos y electrónicos

Todos los dispositivos que llevan este símbolo son residuos de aparatos eléctricos y electrónicos (RAEE, según la Directiva 2012/19/UE) y deben eliminarse por separado en un punto de recogida adecuado. No lo deseche con la basura doméstica. Si el dispositivo utiliza pilas, estas deben retirarse y depositarse en un punto

de recogida específico. Si las pilas no son extraíbles, no intente extraerlas; esto debe hacerlo un profesional cualificado. La eliminación y el reciclaje selectivos ayudan a conservar los recursos naturales y a prevenir los efectos nocivos para la salud humana y el medio ambiente que podrían derivarse de una eliminación incorrecta. El precio final de este producto incluye el coste de la gestión medioambiental para el tratamiento adecuado de los residuos generados. Para obtener más información, póngase en contacto con su proveedor o con las autoridades locales de gestión de residuos.

KSIX

FRANÇAIS - MANUEL D'UTILISATION

AirGo Car – BVENTGO05

Caractéristiques et spécifications techniques

Batterie : 2000 mAh

Entrée : 5 V

Courant : 2 A

Temps de charge : 3 h

Autonomie :

- Premier mode de refroidissement : 4,4 h
- Deuxième mode de refroidissement : 2,25 h
- Troisième mode de refroidissement : 1,2 h

Vitesse de rotation :

- Premier mode de refroidissement : 2 174 tr/min
- Deuxième mode de refroidissement : 2 815 tr/min
- Troisième mode de refroidissement : 3 321 tr/min

Vitesse du vent :

- Premier mode de refroidissement : 3,8 m/s
- Deuxième mode de refroidissement : 5,2 m/s
- Troisième mode de refroidissement : 7,2 m/s

Modes de refroidissement : faible, moyen et élevé

Dimensions du ventilateur : 187,9 x 127,3 x 50,5 mm

Poids net : 221,4 g

Contenu de la boîte

1 x Ventilateur pour appuie-tête de voiture

2 x sangles de fixation pour appuie-tête (fixées à l'appuie-tête)

1 x câble USB-A vers USB-C

1 x Manuel d'utilisation

Composants et commandes du produit



1. Bouton ON/OFF / Vitesse
2. Sortie d'air (réglage de l'inclinaison verticale)
3. Port de chargement USB-C
4. Sangles d'appui-tête

Consignes de sécurité

- Ce produit n'est pas un jouet. Tenir hors de portée des enfants.
- N'introduisez pas les doigts ou des objets dans la grille lorsque le ventilateur est en marche.
- Ne pas utiliser dans des conditions humides ni exposer à des gouttes ou des éclaboussures de liquide.
- Ne pas utiliser si l'appareil, les sangles ou le câble sont endommagés.
- Ne couvrez pas les entrées et sorties d'air pendant l'utilisation.
- Utilisez uniquement des sources d'alimentation USB standard de 5 V pour la recharge (chargeur de voiture, batterie externe, adaptateur USB).
- Ne démontez pas et ne modifiez pas le produit. La batterie n'est pas réparable par l'utilisateur.
- Cessez immédiatement l'utilisation si vous constatez une surchauffe, une odeur inhabituelle, de la fumée ou une déformation.

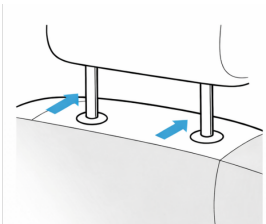
Installation

Avant de commencer

- Assurez-vous que la voiture est garée en toute sécurité.
- Éloignez vos doigts, vos cheveux et tout objet non fixé du ventilateur.

Installation

Repérez les deux barres métalliques situées sous l'appuie-

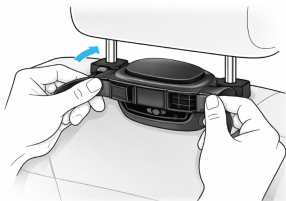


tête.

Étape 1 : Maintenez le ventilateur entre les barres.

Étape 2 : Enroulez les sangles autour des barres jusqu'à ce que le ventilateur soit bien serré et stable.

Étape 3 : Secouez-le doucement. Si le ventilateur bouge, resserrez les sangles jusqu'à ce qu'il soit bien fixé.



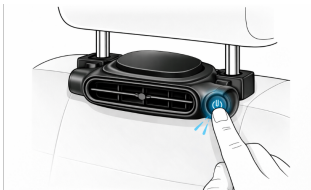
Mise en marche et arrêt du ventilateur

Appuyez une fois sur le bouton d'alimentation pour allumer le ventilateur et passer à la vitesse 1.

Appuyez à nouveau pour passer à la vitesse 2.

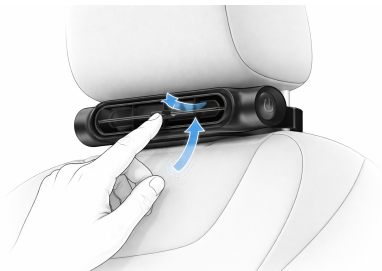
Appuyez à nouveau pour passer à la vitesse 3.

Appuyez une dernière fois pour éteindre le ventilateur.



Remarque : si vous ne savez pas à quelle vitesse le ventilateur fonctionne, continuez d'appuyer sur le bouton d'alimentation jusqu'à ce qu'il s'éteigne.

Régalez la direction du flux d'air : repérez le petit volet situé au-dessus de la grille du ventilateur. Poussez-le ensuite vers le haut ou vers le bas pour diriger l'air là où vous le souhaitez.



Recharge du ventilateur de voiture AirGo

Une fois la batterie du ventilateur épuisée, il est temps de le recharger.

Étape 1 : Prenez le câble USB-C fourni dans la boîte.

Étape 2 : Branchez l'autre extrémité à une source d'alimentation USB-A (port USB, chargeur de voiture, batterie externe, chargeur mural).

Étape 3 : Laissez charger jusqu'à ce que la batterie soit pleine (environ 3 heures).

Étape 4 : Débranchez le câble une fois la charge terminée.

FAQ

Mon AirGo Car ne s'allume pas

- Si vous n'avez pas encore chargé votre ventilateur pour la première fois, essayez une autre source d'alimentation USB ou un autre câble.
- Si le problème persiste, contactez le service client de KSIX.

Le flux d'air semble faible

- Réglez la vitesse du ventilateur sur 2 ou 3.
- Assurez-vous que rien ne bloque le flux d'air à l'intérieur de la grille. ATTENTION, effectuez toujours l'inspection du ventilateur lorsqu'il est éteint.

La batterie se décharge rapidement

- Vérifiez si le ventilateur est généralement réglé sur la vitesse 3, car cela décharge la batterie plus rapidement.

Comment nettoyer le ventilateur ?

- Lorsque vous nettoyez le ventilateur, assurez-vous toujours qu'il est ÉTEINT.
- Essayez la grille avec un chiffon sec ou légèrement

humide.

- N'utilisez jamais de sprays, d'alcool ou d'eau, et n'introduisez aucun objet à l'intérieur du ventilateur.

4. Recommandations de sécurité, d'entretien et d'utilisation

Lisez toute la documentation et les instructions fournies avant d'utiliser le produit. N'utilisez que des accessoires compatibles avec le produit. Nettoyez régulièrement le produit avec un chiffon sec. Le produit doit être débranché ou éteint lors du nettoyage. Veillez à ce que les ports et connecteurs du produit restent exempts de poussière, de saleté, etc., afin de garantir une connexion correcte. Évitez de casser le produit. N'exercez pas de pression excessive sur aucune partie du produit. Si le produit est équipé d'un câble, ne le pliez pas et ne tirez pas dessus avec une force excessive pour éviter de l'endommager. N'exposez pas le produit à un niveau d'humidité supérieur à celui pour lequel il a été conçu. Si le produit est résistant aux liquides, après toute immersion ou utilisation dans des liquides, rincez-le à l'eau claire et séchez-le. Conservez toujours le produit dans un endroit sec, à l'abri de l'humidité. Tenez toujours le produit à l'écart de matériaux inflammables et ne l'exposez pas au feu, à des sources de chaleur ou à des températures extrêmes. Lorsque le produit n'est pas utilisé, débranchez-le et rangez-le dans un endroit propre et sec, à l'abri de l'humidité et de la saleté. Si de l'eau pénètre dans le produit, débranchez-le immédiatement de toute source d'alimentation ou de tout appareil auquel il est connecté. N'utilisez pas le produit à d'autres fins que celles pour lesquelles il a été conçu. N'utilisez pas le produit si vous constatez des défauts visibles. N'ouvrez pas, ne démontez pas et ne tentez pas de réparer le produit vous-même. Ces actions annulent la garantie. Gardez le produit hors de portée des enfants. Recyclez le produit conformément aux règles et réglementations environnementales locales. Si le produit contient une batterie, maintenez son niveau de charge entre 20 % et 80 % de sa capacité afin de préserver sa durée de vie.



4. Mentions légales

Atlantis Internacional, S.L. déclare que ce produit est conforme aux exigences essentielles et à toute autre disposition applicable ou obligatoire des normes CEM + LVD + RoHS. Les fonctions et caractéristiques décrites dans ce manuel sont basées sur des tests effectués par Atlantis Internacional S.L. Il incombe à l'utilisateur d'inspecter et de vérifier le produit lors de l'achat. Atlantis Internacional S.L. décline toute responsabilité en cas de dommages corporels, matériels ou financiers, ainsi qu'en cas de dommages causés à votre appareil résultant d'une utilisation inappropriée, d'un usage abusif ou d'une installation incorrecte du produit. Les conditions de garantie sont disponibles sur ksixmobile.com/warranty. Les certificats de conformité CE sont accessibles sur ksixmobile.com/CE.



5. Élimination des équipements électriques et électroniques

Tous les appareils portant ce symbole sont des déchets d'équipements électriques et électroniques (DEEE, conformément à la directive

2012/19/UE) et doivent être éliminés séparément dans un point de collecte approprié. Ne les jetez pas avec les ordures ménagères. Si l'appareil utilise des piles, celles-ci doivent être retirées et déposées dans un point de collecte spécifique. Si les piles ne sont pas amovibles, n'essayez pas de les extraire ; cette opération doit être effectuée par un professionnel qualifié. Le tri sélectif et le recyclage contribuent à préserver les ressources naturelles et à prévenir les effets néfastes sur la santé humaine et l'environnement qui pourraient résulter d'une élimination incorrecte. Le prix final de ce produit inclut le coût de la gestion environnementale pour le traitement approprié des déchets générés. Pour plus d'informations, contactez votre revendeur ou les autorités locales chargées de la gestion des déchets.

KSIX

DEUTSCH – BEDIENUNGSANLEITUNG

AirGo Car – BVENTGO05

Eigenschaften und technische Daten

Akku: 2000 mAh

Eingangsspannung: 5 V

Stromstärke: 2 A

Ladezeit: 3 h

Betriebsdauer:

- Erster Kühlmodus: 4,4 h

- Zweiter Kühlmodus: 2,25 h

- Dritter Kühlmodus: 1,2 h

Drehzahl:

- Erster Kühlmodus: 2174 U/min

- Zweiter Kühlmodus: 2815 U/min

- Dritter Kühlmodus: 3321 U/min

Windgeschwindigkeit:

- Erster Kühlmodus: 3,8 m/s

- Zweiter Kühlmodus: 5,2 m/s

- Dritter Kühlmodus: 7,2 m/s

Kühlmodus: Niedrig, Mittel und Hoch

Lüfterabmessungen: 187,9 x 127,3 x 50,5 mm

Nettogewicht: 221,4 g

Im Lieferumfang enthalten

1 x Autokopfstützen-Lüfter

2 x Befestigungsurte für die Kopfstütze (an der Kopfstütze befestigt)

1 x USB-A-zu-USB-C-Kabel

1 x Bedienungsanleitung

Produktteile & Bedienelemente



1. Ein-/Aus-Taste / Geschwindigkeitsregler
2. Luftauslass (vertikale Neigungsverstellung)
3. USB-C-Ladeanschluss
4. Kopfstützenriemen

Sicherheitshinweise

- Dieses Produkt ist kein Spielzeug. Außerhalb der Reichweite von Kindern aufbewahren.
- Stecken Sie keine Finger oder Gegenstände in das Gitter, während der Ventilator läuft.
- Nicht unter nassen Bedingungen verwenden oder tropfenden/spritzenden Flüssigkeiten aussetzen.
- Nicht verwenden, wenn das Gerät, die Gurte oder das Kabel beschädigt sind.
- Decken Sie den Lufteinlass/-auslass während des Gebrauchs nicht ab.
- Verwenden Sie zum Aufladen nur standardmäßige 5-V-USB-Stromquellen (Autoladegerät, Powerbank, USB-Adapter).
- Zerlegen oder modifizieren Sie das Produkt nicht. Der Akku ist nicht vom Benutzer zu warten.
- Stellen Sie die Nutzung sofort ein, wenn Sie Überhitzung, ungewöhnlichen Geruch, Rauch oder Verformungen bemerken.

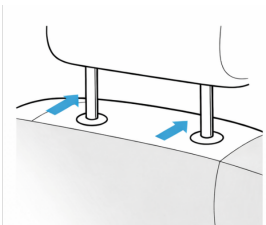
Installieren

Bevor Sie beginnen

- Stellen Sie sicher, dass das Fahrzeug sicher geparkt ist.
- Halten Sie Finger, Haare und lose Gegenstände vom Lüfter fern.

Einbau

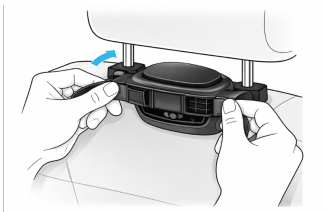
Suchen Sie die beiden Metallstangen unter der Kopfstütze.



Schritt 1: Halten Sie den Ventilator zwischen die Stangen.

Schritt 2: Wickeln Sie die Gurte um die Stangen, bis der Ventilator fest und stabil sitzt.

Schritt 3: Schütteln Sie ihn vorsichtig. Wenn der Ventilator wackelt, ziehen Sie die Gurte fester an, bis er sicher sitzt.



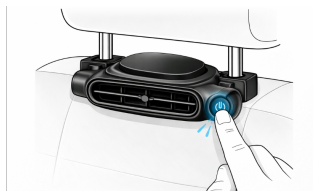
Ein- und Ausschalten des Ventilators

Drücke einmal auf den Einschaltknopf, um den Ventilator einzuschalten und auf Stufe 1 zu stellen.

Drücken Sie erneut für Stufe 2.

Drücke erneut für Stufe 3.

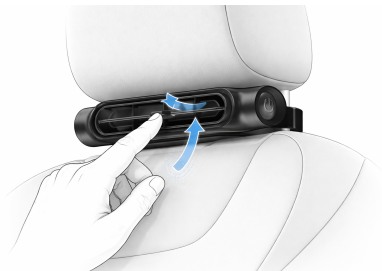
Drücken Sie ein letztes Mal, um den Ventilator



auszuschalten.

Hinweis: Wenn Sie sich nicht sicher sind, auf welcher Stufe der Ventilator gerade läuft, drücken Sie so lange auf den Netzschalter, bis er sich ausschaltet.

Luftstrom ausrichten: Suchen Sie die kleine Lüftungsklappe über dem Lüftungsgitter. Schieben Sie sie dann nach oben oder unten, um den Luftstrom in die gewünschte Richtung zu lenken.



Aufladen des AirGo-Autolüfters

Sobald der Akku des Ventilators leer ist, ist es Zeit, ihn aufzuladen.

Schritt 1: Nehmen Sie das im Lieferumfang enthaltene USB-C-Kabel zur Hand.

Schritt 2: Stecken Sie das andere Ende in eine USB-A-Stromquelle (USB-Anschluss, Autoladegerät, Powerbank, Wandladegerät).

Schritt 3: Laden Sie den Akku vollständig auf (ca. 3 Stunden).

Schritt 4: Zieh das Kabel ab, sobald der Ladevorgang abgeschlossen ist.

FAQ

Mein AirGo Car lässt sich nicht einschalten

- Wenn Sie Ihren Ventilator noch nicht zum ersten Mal aufgeladen haben, probieren Sie eine andere USB-Stromquelle oder ein anderes Kabel aus.
- Sollte das Problem weiterhin bestehen, wenden Sie sich bitte an den KSIX-Kundendienst.

Der Luftstrom ist schwach

- Stellen Sie die Ventilatorstufe auf Stufe 2 oder 3 ein.
- Stellen Sie sicher, dass nichts den Luftstrom im Inneren des Gitters blockiert. VORSICHT: Führen Sie die Inspektion des Ventilators immer bei ausgeschaltetem Gerät durch.

Der Akku entlädt sich schnell

- Prüfen Sie, ob der Ventilator normalerweise auf Stufe 3 läuft, da dies den Akku schneller entlädt.

Wie reinige ich den Lüfter?

- Stellen Sie bei der Reinigung des Ventilators stets sicher,

dass dieser ausgeschaltet ist.

- Wischen Sie das Gitter mit einem trockenen oder leicht feuchten Tuch ab.
 - Verwenden Sie niemals Sprays, Alkohol oder Wasser und stecken Sie nichts in den Ventilator.

4. Sicherheits-, Wartungs- und Nutzungshinweise

Lesen Sie vor der Verwendung des Produkts die gesamte Dokumentation und alle Anweisungen. Verwenden Sie nur Zubehör, das mit dem Produkt kompatibel ist. Reinigen Sie das Produkt regelmäßig mit einem trockenen Tuch. Das Produkt muss bei der Reinigung vom Stromnetz getrennt oder ausgeschaltet sein. Halten Sie die Anschlüsse und Stecker des Produkts frei von Staub, Schmutz usw., um eine einwandfreie Verbindung zu gewährleisten. Vermeiden Sie Beschädigungen am Produkt. Üben Sie keinen übermäßigen Druck auf Teile des Produkts aus. Wenn das Produkt ein Kabel hat, knicken Sie es nicht und ziehen Sie nicht mit übermäßiger Kraft daran, um Beschädigungen zu vermeiden. Setzen Sie das Produkt keiner höheren Luftfeuchtigkeit aus, als für das Produkt vorgesehen ist. Wenn das Produkt flüssigkeitsbeständig ist, spülen Sie es nach dem Eintauchen in Flüssigkeiten oder der Verwendung in Flüssigkeiten mit klarem Wasser ab und trocknen Sie es. Bewahren Sie das Produkt stets an einem trockenen Ort fern von Feuchtigkeit auf. Halten Sie das Produkt stets von brennbaren Materialien fern und setzen Sie es keinem Feuer, keinen Wärmequellen oder extremen Temperaturen aus. Wenn das Produkt nicht in Gebrauch ist, ziehen Sie den Netzstecker und bewahren Sie es an einem sauberen, trockenen Ort fern von Feuchtigkeit und Schmutz auf. Sollte Wasser in das Produkt eindringen, trennen Sie es sofort von jeder Stromquelle oder jedem Gerät, an das es angeschlossen ist. Verwenden Sie das Produkt nicht für andere Zwecke als diejenigen, für die es ausgelegt ist. Verwenden Sie das Produkt nicht, wenn Sie sichtbare Mängel feststellen. Öffnen oder zerlegen Sie das Produkt nicht und versuchen Sie nicht, es selbst zu reparieren. Diese Handlungen führen zum Erlöschen der Garantie. Bewahren Sie das Produkt außerhalb der Reichweite von Kindern auf. Entsorgen Sie das Produkt gemäß den örtlichen Umweltvorschriften und -bestimmungen. Wenn das Produkt einen Akku enthält, halten Sie den Ladezustand zwischen 20 % und 80 % seiner Kapazität, um die Lebensdauer des Akkus zu erhalten.



4. Rechtlicher Hinweis

Atlantis Internacional, S.L. erklärt, dass dieses Produkt den grundlegenden Anforderungen sowie allen anderen geltenden oder verbindlichen Bestimmungen von EMV + LVD + RoHS entspricht. Die in diesem Handbuch beschriebenen Funktionen und Eigenschaften basieren auf Tests, die von Atlantis Internacional S.L. durchgeführt wurden. Der Benutzer ist dafür verantwortlich, das Produkt beim Kauf zu prüfen und zu verifizieren. Atlantis Internacional S.L. lehnt jegliche Haftung für Personen-, Sach- oder Vermögensschäden sowie für Schäden an Ihrem Gerät ab, die durch unsachgemäßen Gebrauch, Missbrauch oder fehlerhafte Installation des Produkts entstehen. Die Garantiebedingungen finden Sie unter ksixmobile.com/warranty. CE-Konformitätsbescheinigungen sind unter ksixmobile.com/CE

abrufbar.



5. Entsorgung von Elektro- und Elektronikgeräten

Alle Geräte, die dieses Symbol tragen, sind Elektro- und Elektronik-Altgeräte (WEEE, gemäß Richtlinie 2012/19/EU) und müssen getrennt an einer geeigneten Sammelstelle entsorgt werden. Entsorgen Sie sie nicht mit dem Hausmüll. Wenn das Gerät Batterien verwendet, müssen diese entfernt und an einer speziellen Sammelstelle abgegeben werden. Wenn die Batterien nicht entfernbar sind, versuchen Sie nicht, sie herauszunehmen; dies muss von einem qualifizierten Fachmann durchgeführt werden. Die getrennte Entsorgung und das Recycling tragen dazu bei, natürliche Ressourcen zu schonen und schädliche Auswirkungen auf die menschliche Gesundheit und die Umwelt zu vermeiden, die durch unsachgemäße Entsorgung entstehen könnten. Der Endpreis dieses Produkts beinhaltet die Kosten für das Umweltmanagement zur ordnungsgemäßen Behandlung der anfallenden Abfälle. Weitere Informationen erhalten Sie bei Ihrem Händler oder bei den örtlichen Abfallentsorgungsbehörden.

KSIX

ITALIANO - MANUALE D'USO

AirGo Car – BVENTGO05

Caratteristiche e specifiche tecniche

Batteria: 2000 mAh

Ingresso: 5 V

Corrente: 2 A

Tempo di ricarica: 3 ore

Autonomia:

- Prima modalità di raffreddamento: 4,4 h
- Seconda modalità di raffreddamento: 2,25 h
- Terza modalità di raffreddamento: 1,2 h

Giri al minuto:

- Prima modalità di raffreddamento: 2174 giri/min
- Seconda modalità di raffreddamento: 2815 giri/min
- Terza modalità di raffreddamento: 3321 giri/min

Velocità del vento:

- Prima modalità di raffreddamento: 3,8 m/s
- Seconda modalità di raffreddamento: 5,2 m/s
- Terza modalità di raffreddamento: 7,2 m/s

Modalità di raffreddamento: Bassa, media e alta

Dimensioni della ventola: 187,9 x 127,3 x 50,5 mm

Peso netto: 221,4 g

Contenuto della confezione

1 x Ventola per poggiatesta auto

2 x Cinghie di fissaggio per poggiatesta (da fissare al poggiatesta)

1 x cavo da USB-A a USB-C

1 x Manuale d'uso

Parti del prodotto e comandi



1. Pulsante ON/OFF / Velocità
2. Uscita aria (regolazione inclinazione verticale)
3. Porta di ricarica USB-C
4. Cinghie per poggiatesta

Informazioni sulla sicurezza

- Questo prodotto non è un giocattolo. Tenere fuori dalla portata dei bambini.
- Non inserire le dita o oggetti nella griglia mentre il ventilatore è in funzione.
- Non utilizzare in condizioni di umidità né esporre a gocciolamenti o schizzi di liquidi.
- Non utilizzare se l'unità, le cinghie o il cavo sono danneggiati.
- Non coprire la presa d'aria o l'uscita dell'aria durante l'uso.
- Utilizzare solo fonti di alimentazione USB standard da 5 V per la ricarica (caricabatteria da auto, power bank, adattatore USB).
- Non smontare o modificare il prodotto. La batteria non è riparabile dall'utente.
- Interrompere immediatamente l'uso se si nota surriscaldamento, odori insoliti, fumo o deformazioni.

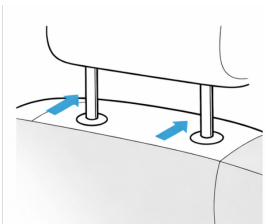
Installazione

Prima di iniziare

- Assicurarsi che l'auto sia parcheggiata in modo sicuro.
- Tenere le dita, i capelli e gli oggetti sciolti lontani dalla ventola.

Installazione

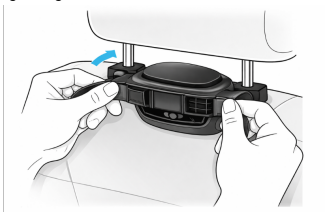
Individuare le due barre metalliche sotto il poggiatesta.



Fase 1: Tenere il ventilatore tra le barre.

Passo 2: Avvolgere le cinghie attorno alle barre, finché il ventilatore non risulta ben saldo e stabile.

Passo 3: scuotilo delicatamente. Se il ventilatore si muove, stringi le cinghie fino a fissarlo saldamente.



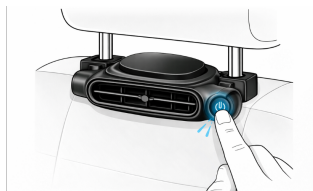
Accensione e spegnimento del ventilatore

Premere una volta il pulsante di accensione per accendere il ventilatore e impostare la velocità 1.

Premere di nuovo per la velocità 2.

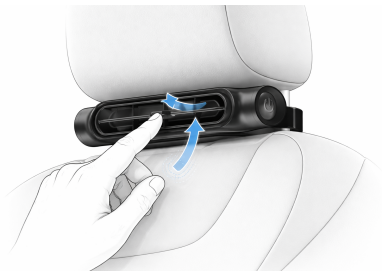
Premere di nuovo per la velocità 3.

Premere un'ultima volta per spegnere il ventilatore.



Nota: se non si è sicuri della velocità attuale del ventilatore, continuare a premere il pulsante di accensione finché non si spegne.

Regolare il flusso d'aria: individuare la piccola aletta sopra la griglia della ventola. Quindi, spingerla verso l'alto o verso il basso per dirigere l'aria dove si desidera.



Ricarica del ventilatore da auto AirGo

Una volta che la batteria del ventilatore si è scaricata, è il momento di ricaricarla.

Passaggio 1: Prendi il cavo USB-C fornito nella confezione.

Passaggio 2: collega l'altra estremità a una fonte di alimentazione USB-A (una porta USB, un caricabatteria da auto, un power bank, un caricabatteria da muro)

Passaggio 3: ricaricare fino a completo (circa 3 ore)

Passaggio 4: scollegare il cavo al termine della ricarica.

Domande frequenti

Il mio AirGo Car non si accende

- Se non hai caricato il ventilatore per la prima volta, prova una fonte di alimentazione USB o un cavo diverso.
- Se il problema persiste, contatta il servizio clienti KSIX.

L'aria sembra debole

- Imposta la velocità del ventilatore su 2 o 3.
- Assicurati che nulla blocchi il flusso d'aria all'interno della griglia. **ATTENZIONE:** esegui sempre l'ispezione del ventilatore mentre è spento.

La batteria si scarica rapidamente

- Verifica se il ventilatore è solitamente impostato sulla velocità 3, poiché ciò scarica la batteria più rapidamente.

Come devo pulire il ventilatore?

- Quando si pulisce il ventilatore, assicurarsi sempre che sia SPENTO.
- Pulisci la griglia con un panno asciutto o leggermente umido.
 - Non utilizzare mai spray, alcool o acqua, né inserire oggetti all'interno del ventilatore.

4. Raccomandazioni su sicurezza, manutenzione e utilizzo

Leggere tutta la documentazione e le istruzioni fornite prima di utilizzare il prodotto. Utilizzare solo accessori compatibili con il prodotto. Pulire regolarmente il prodotto con un panno asciutto. Il prodotto deve essere scollegato dalla presa di corrente o spento durante la pulizia. Mantenere le porte e i connettori del prodotto puliti da polvere, sporco, ecc. per garantire un collegamento corretto. Evitare di danneggiare il prodotto. Non esercitare una pressione eccessiva su nessuna parte del prodotto. Se il prodotto è dotato di un cavo, non piegarlo e non tirarlo con forza eccessiva per evitare di danneggiarlo. Non esporre il prodotto a un livello di umidità superiore a quello per cui è stato progettato. Se il prodotto è resistente ai liquidi, dopo qualsiasi immersione o utilizzo in liquidi, sciacquarlo con acqua fresca e asciugarlo. Conservare sempre il prodotto in un luogo asciutto, lontano dall'umidità. Tenere sempre il prodotto lontano da materiali infiammabili e non esporlo a fiamme, fonti di calore o temperature estreme. Quando il prodotto non è in uso, scollegarlo e riporlo in un luogo pulito e asciutto, lontano da umidità e sporcizia. Se dell'acqua penetra nel prodotto, scollegarlo immediatamente da qualsiasi fonte di alimentazione o dispositivo a cui è collegato. Non utilizzare il prodotto per scopi diversi da quelli per cui è stato progettato. Non utilizzare il prodotto se si notano difetti visibili. Non aprire o smontare il prodotto né tentare di ripararlo da soli. Queste azioni invalidano la garanzia. Tenere il prodotto fuori dalla portata dei bambini. Riciclare il prodotto in conformità con le norme e i regolamenti ambientali locali. Se il prodotto include una batteria, mantenere lo stato di carica tra il 20% e l'80% della sua capacità per preservarne la durata.



4. Avviso legale

Atlantis Internacional, S.L. dichiara che questo prodotto è conforme ai requisiti essenziali e a qualsiasi altra disposizione applicabile o obbligatoria di EMC + LVD + RoHS. Le funzioni e le caratteristiche descritte in questo manuale si basano su test condotti da Atlantis Internacional S.L. L'utente è responsabile dell'ispezione e della verifica del prodotto al momento dell'acquisto. Atlantis Internacional S.L. declina ogni responsabilità per eventuali danni personali, materiali o finanziari, nonché per eventuali danni al dispositivo dovuti a uso improprio, abuso o installazione errata del prodotto. Le condizioni di garanzia sono disponibili all'indirizzo ksixmobile.com/warranty. I certificati di conformità CE sono accessibili all'indirizzo ksixmobile.com/CE.



5. Smaltimento delle apparecchiature elettriche ed elettroniche

Tutti i dispositivi contrassegnati da questo simbolo sono apparecchiature elettriche ed elettroniche da smaltire (RAEE, ai sensi della Direttiva 2012/19/UE) e devono essere smaltiti separatamente presso un punto di raccolta appropriato. Non smaltirli con i rifiuti domestici. Se il dispositivo utilizza batterie, queste devono essere rimosse e depositate presso un punto di raccolta specifico. Se le batterie non sono rimovibili, non tentare di estrarle; questa operazione deve essere eseguita da un professionista qualificato. Lo smaltimento separato e il riciclaggio contribuiscono a preservare le risorse naturali e a prevenire effetti nocivi sulla

salute umana e sull'ambiente che potrebbero derivare da uno smaltimento non corretto. Il prezzo finale di questo prodotto include il costo della gestione ambientale per il corretto trattamento dei rifiuti generati. Per ulteriori informazioni, contattare il proprio rivenditore o le autorità locali preposte alla gestione dei rifiuti.

KSIX

PORTUGUÊS - MANUAL DO UTILIZADOR

AirGo Car – BVENTGO05

Características e especificações técnicas

Bateria: 2000 mAh

Entrada: 5 V

Corrente: 2 A

Tempo de carregamento: 3 h

Tempo de funcionamento:

- Primeiro modo de refrigeração: 4,4 h

- Segundo modo de refrigeração: 2,25 h

- Terceiro modo de refrigeração: 1,2 h

RPM:

- Primeiro modo de refrigeração: 2174 RPM

- Segundo modo de refrigeração: 2815 RPM

- Terceiro modo de refrigeração: 3321 RPM

Velocidade do vento:

- Primeiro modo de refrigeração: 3,8 m/s

- Segundo modo de refrigeração: 5,2 m/s

- Terceiro modo de refrigeração: 7,2 m/s

Modo de refrigeração: Baixo, médio e alto

Dimensões da ventoinha: 187,9 x 127,3 x 50,5 mm

Peso líquido: 221,4 g

Conteúdo da embalagem

1 x Ventilador para encosto de cabeça do carro

2 x Correias de fixação para encosto de cabeça (fixadas ao encosto de cabeça)

1 x cabo USB-A para USB-C

1 x Manual do utilizador

Peças e controlos do produto



1. Botão ON/OFF / Velocidade
2. Saída de ar (ajuste de inclinação vertical)
3. Porta de carregamento USB-C
4. Correias do apoio de cabeça

Informações de segurança

- Este produto não é um brinquedo. Mantenha fora do alcance das crianças.
- Não insira os dedos ou objetos na grelha enquanto o ventilador estiver a funcionar.
- Não utilize em condições de humidade nem exponha a líquidos que pinguem ou salpiquem.
- Não utilize se a unidade, as correias ou o cabo estiverem danificados.
- Não cubra a entrada/saída de ar durante a utilização.
- Utilize apenas fontes de alimentação USB padrão de 5 V para carregar (carregador de carro, power bank, adaptador USB).
- Não desmonte nem modifique o produto. A bateria não pode ser reparada pelo utilizador.
- Pare de utilizar imediatamente se notar sobreaquecimento, cheiro invulgar, fumo ou deformação.

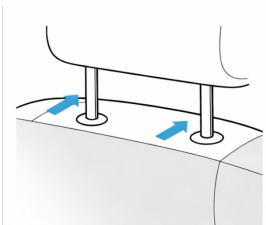
Instalação

Antes de começar

- Certifique-se de que o carro está estacionado em segurança.
- Mantenha os dedos, o cabelo e objetos soltos afastados da ventoinha.

Instalação

Localize as duas barras de metal por baixo do apoio de

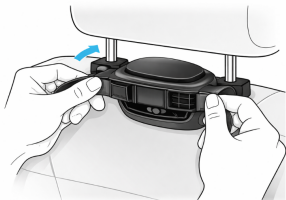


cabeça.

Passo 1: Segure o ventilador entre as barras.

Passo 2: Enrole as correias à volta das barras, até o ventilador ficar bem preso e estável.

Passo 3: Agite-o suavemente. Se o ventilador balançar, reajuste as correias para ficarem mais apertadas até que



esteja seguro.

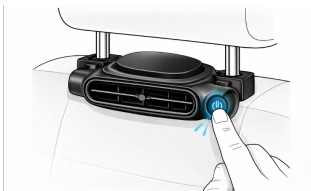
Ligar e desligar o ventilador

Prima o botão de alimentação uma vez para ligar e para a velocidade 1.

Prima novamente para a velocidade 2.

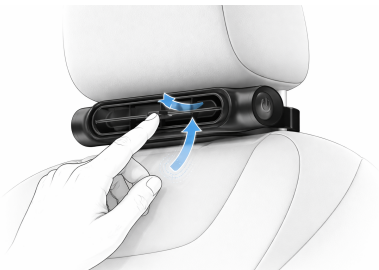
Prima novamente para a velocidade 3.

Prima uma última vez para desligar o ventilador.



Nota: Se não tiver a certeza da velocidade em que o ventilador se encontra, continue a premir o botão de alimentação até que este se desligue.

Ajuste o fluxo de ar: localize a pequena aba sobre a grelha do ventilador. Em seguida, empurre-a para cima ou para baixo para direcionar o ar para onde desejar.



Carregar o ventilador de carro AirGo

Quando a bateria do ventilador estiver esgotada, é hora de carregá-la.

Passo 1: Pegue no cabo USB-C que vem na caixa.

Passo 2: Ligue a outra extremidade a uma fonte de alimentação USB-A (uma porta USB, carregador de carro, power bank, carregador de parede)

Passo 3: Carregue até ficar totalmente carregado (cerca de 3 horas)

Passo 4: Desligue o cabo quando a carga estiver completa.

Perguntas frequentes

O meu AirGo Car não liga

- Se ainda não carregou o seu ventilador pela primeira vez, experimente uma fonte de alimentação USB ou um cabo diferente.
- Se o problema persistir, contacte o serviço de apoio ao cliente da KSIX.

O fluxo de ar parece fraco

- Altere a velocidade do ventilador para a velocidade 2 ou 3.
- Certifique-se de que nada bloqueia o fluxo de ar dentro da grelha. **ATENÇÃO:** inspecione sempre o ventilador enquanto este estiver desligado.

A bateria esgota-se rapidamente

- Verifique se o ventilador está normalmente na velocidade 3, pois isso esgota a bateria mais rapidamente.

Como devo limpar o ventilador?

- Ao limpar o ventilador, certifique-se sempre de que este está **DESLIGADO**.
- Limpe a grelha com um pano seco ou ligeiramente húmido.
 - Nunca utilize sprays, álcool, água nem introduza nada no interior do ventilador.

4. Recomendações de segurança, manutenção e utilização

Leia toda a documentação e instruções fornecidas antes de utilizar o produto. Utilize apenas acessórios compatíveis com o produto. Limpe o produto regularmente com um pano seco. O produto deve estar desligado da tomada ou desligado quando for limpo. Mantenha as portas e conectores do produto limpos de pó, sujidade, etc., para garantir uma ligação adequada. Evite danificar o produto. Não aplique pressão excessiva em nenhuma parte do produto. Se o produto tiver um cabo, não o dobre nem puxe

com força excessiva para evitar danificá-lo. Não exponha o produto a um nível de humidade superior ao para o qual foi concebido. Se o produto for resistente a líquidos, após qualquer imersão ou utilização em líquidos, enxague o produto com água limpa e seque-o. Mantenha sempre o produto num local seco, longe da humidade. Mantenha sempre o produto afastado de materiais inflamáveis e não o exponha ao fogo, a fontes de calor ou a temperaturas extremas. Quando o produto não estiver a ser utilizado, desligue-o da tomada e guarde-o num local limpo e seco, longe da humidade e da sujidade. Se entrar água no produto, desligue-o imediatamente de qualquer fonte de alimentação ou dispositivo ao qual esteja ligado. Não utilize o produto para qualquer outro fim que não aquele para o qual foi concebido. Não utilize o produto se notar quaisquer defeitos visíveis. Não abra nem desmonte o produto, nem tente repará-lo por conta própria. Estas ações invalidam a garantia. Mantenha o produto fora do alcance das crianças. Recicle o produto de acordo com as regras e regulamentos ambientais locais. Se o produto incluir uma bateria, mantenha o nível de carga entre 20% e 80% da sua capacidade para preservar a vida útil da bateria.



4. Aviso Legal

A Atlantis Internacional, S.L declara que este produto cumpre os requisitos essenciais e quaisquer outras disposições aplicáveis ou obrigatórias da EMC + LVD + RoHS. As funções e características descritas neste manual baseiam-se em testes realizados pela Atlantis Internacional S.L. O utilizador é responsável por inspecionar e verificar o produto no momento da compra. A Atlantis Internacional S.L. isenta-se de qualquer responsabilidade por quaisquer danos pessoais, materiais ou financeiros, bem como por quaisquer danos no seu dispositivo decorrentes de utilização indevida, abuso ou instalação incorreta do produto. As condições de garantia estão disponíveis em ksixmobile.com/warranty. Os certificados de conformidade CE podem ser consultados em ksixmobile.com/CE.



5. Eliminação de equipamento elétrico e eletrónico

Todos os dispositivos que ostentem este símbolo são Resíduos de Equipamentos Eléctricos e Electrónicos (REEE, nos termos da Diretiva 2012/19/UE) e devem ser eliminados separadamente num ponto de recolha adequado. Não o elimine juntamente com o lixo doméstico. Se o dispositivo utilizar pilhas, estas devem ser removidas e depositadas num ponto de recolha específico. Se as pilhas não forem removíveis, não tente extraí-las; esta operação deve ser realizada por um profissional qualificado. A eliminação separada e a reciclagem ajudam a conservar os recursos naturais e a prevenir efeitos nocivos para a saúde humana e o ambiente que possam resultar de uma eliminação incorreta. O preço final deste produto inclui o custo da gestão ambiental para o tratamento adequado dos resíduos gerados. Para mais informações, contacte o seu fornecedor ou as autoridades locais responsáveis pela gestão de resíduos.

KSIX

ANGLIČTINA – NÁVOD K POUŽITÍ

AirGo Car – BVENTGO05

Vlastnosti a technické specifikace

Baterie: 2000 mAh

Vstup: 5 V

Proud: 2 A

Doba nabíjení: 3 h

Provozní doba:

- První režim chlazení: 4,4 h
- Druhý režim chlazení: 2,25 h
- Třetí režim chlazení: 1,2 h

Otáčky za minutu:

- První režim chlazení: 2174 ot./min
- Druhý režim chlazení: 2815 ot./min
- Třetí režim chlazení: 3321 ot./min

Rychlost proudění vzduchu:

- První režim chlazení: 3,8 m/s
- Druhý režim chlazení: 5,2 m/s
- Třetí režim chlazení: 7,2 m/s

Režimy chlazení: Nízký, střední a vysoký

Rozměry ventilátoru: 187,9 x 127,3 x 50,5 mm

Čistá hmotnost: 221,4 g

Obsah balení

1 x ventilátor do opěrky hlavy v autě

2 x upevňovací pásy na opěrku hlavy (připevněné k opěrce)

1 x kabel USB-A na USB-C

1 x uživatelská příručka

Součásti produktu a ovládací prvky



1. Tlačítko zapnutí/vypnutí / rychlosti
2. Výstup vzduchu (nastavení vertikálního sklonu)
3. Nabíjecí port USB-C
4. Popruhy na opěrku hlavy

Bezpečnostní informace

- Tento výrobek není hračka. Uchovávejte mimo dosah dětí.
- Během provozu ventilátoru nevkládejte prsty ani předměty do mřížky.
- Nepoužívejte ve vlhkém prostředí ani nevystavujte kapající nebo stříkající tekutině.
- Nepoužívejte, pokud je zařízení, popruhy nebo kabel poškozené.
- Během používání nezakrývejte přívod ani výstup vzduchu.
- K nabíjení používejte pouze standardní 5V USB zdroje napájení (autonabíječku, powerbanku, USB adaptér).
- Produkt nerozebírejte ani neupravujte. Baterii nelze opravit.
- Okamžitě přestaňte zařízení používat, pokud zaznamenáte přehřátí, neobvyklý zápach, kouř nebo deformaci.

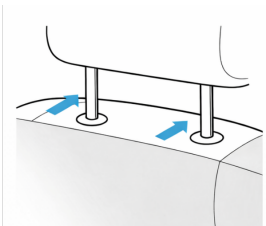
Instalace

Než začnete

- Ujistěte se, že je vozidlo bezpečně zaparkováno.
- Držte prsty, vlasy a volné předměty mimo dosah ventilátoru.

Instalace

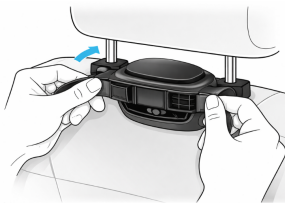
Najděte dvě kovové tyče pod opěrkou hlavy.



Krok 1: Uchopte ventilátor mezi tyčemi.

Krok 2: Omotejte popruhy kolem tyčí, dokud nebude ventilátor pevně a stabilně uchycen.

Krok 3: Jemně s ním zatřeste. Pokud se ventilátor hýbe, utáhněte popruhy, dokud nebude pevně uchycen.



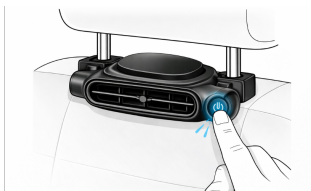
Zapnutí a vypnutí ventilátoru

Jedním stisknutím tlačítka napájení ventilátor zapnete a nastavíte rychlost 1.

Dalším stisknutím přepnete na rychlost 2.

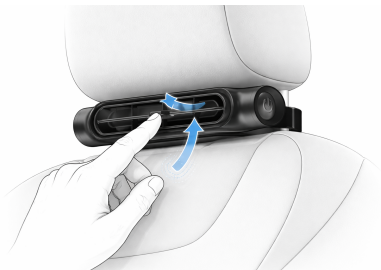
Dalším stisknutím přepnete na rychlost 3.

Stiskněte tlačítko ještě jednou, aby se ventilátor vypnul.



Poznámka: Pokud si nejste jisti, na jaké rychlosti ventilátor právě běží, stiskněte tlačítko napájení opakovaně, dokud se ventilátor nevypne.

Nasměrujte proud vzduchu: Najděte malou klapku ventilátoru nad mřížkou ventilátoru. Poté ji posuňte nahoru nebo dolů, abyste nasměrovali proud vzduchu tam, kam potřebujete.



Nabíjení ventilátoru AirGo Car

Jakmile se baterie ventilátoru vybité, je čas ji nabít.

- Krok 1: Vezměte kabel USB-C, který je součástí balení.
Krok 2: Druhý konec zapojte do zdroje napájení USB-A (USB, autonabíječka, powerbanka, síťová nabíječka).
Krok 3: Nabíjejte, dokud není baterie plně nabitá (asi 3 hodiny).
Krok 4: Po dokončení nabíjení odpojte kabel.

Často kladené otázky

Můj AirGo Car se nezapíná

- Pokud jste ventilátor ještě nenabíjeli, zkuste jiný USB zdroj napájení nebo kabel.
- Pokud problém přetrvává, kontaktujte zákaznický servis KSIX.

Proud vzduchu je slabý

- Změňte rychlost ventilátoru na stupeň 2 nebo 3.
- Ujistěte se, že nic neblokuje proudění vzduchu uvnitř mřížky. **UPOZORNĚNÍ:** Kontrolu ventilátoru vždy provádějte, když je vypnutý.

Baterie se rychle vybíjí

- Zkontrolujte, zda ventilátor není nastaven na rychlost 3, protože to baterii vybíjí rychleji.


Jak mám ventilátor vyčistit?

- Při čištění ventilátoru se vždy ujistěte, že je ventilátor **VYPNUTÝ**.
- Mřížku otřete suchým nebo mírně navlhčeným hadříkem.
 - Nikdy nepoužívejte spreje, alkohol, vodu ani nevkládejte do ventilátoru žádné předměty.

4. Doporučení týkající se bezpečnosti, údržby a používání

Před použitím produktu si přečtěte veškerou dokumentaci a pokyny. Používejte pouze příslušenství kompatibilní s tímto produktem. Produkt pravidelně čistěte suchým hadříkem. Při čištění musí být produkt odpojen od napájení nebo vypnutý. Udržujte porty a konektory produktu čisté od prachu, nečistot atd., aby bylo zajištěno správné připojení. Zabraňte poškození produktu. Na žádnou část produktu nevyvíjejte nadměrný tlak. Pokud má produkt kabel, neohýbejte jej a netahejte za něj s nadměrnou silou, abyste jej nepoškodili. Nevystavujte produkt vyšší vlhkosti, než pro jakou byl navržen. Pokud je produkt odolný vůči tekutinám, po jakémkoli ponoření nebo použití v tekutinách jej opláchněte čistou vodou a osušte. Produkt vždy uchovávejte na suchém místě mimo dosah vlhkosti. Produkt vždy uchovávejte mimo dosah hořlavých materiálů a nevystavujte jej ohni, zdrojům tepla ani extrémním teplotám. Pokud produkt nepoužíváte, odpojte jej ze zásuvky a uložte na čisté, suché místo mimo dosah vlhkosti a nečistot. Pokud do produktu vnikne voda, okamžitě jej odpojte od jakéhokoli zdroje napájení nebo zařízení, ke kterému je připojen. Produkt nepoužívejte k jiným účelům, než pro které byl navržen. Produkt nepoužívejte, pokud na něm zjistíte jakékoli viditelné vady. Produkt neotevírejte, nerozebírejte ani se nepokoušejte opravovat sami. Tyto úkony vedou ke ztrátě záruky. Produkt uchovávejte mimo dosah dětí. Produkt recyklujte v souladu s místními environmentálními předpisy a nařízeními. Pokud je produkt vybaven baterií, udržujte její nabití mezi 20 % a 80 % kapacity, aby se prodloužila její životnost.

4. Právní upozornění

 Společnost Atlantis Internacional, S.L. prohlašuje, že tento výrobek splňuje základní požadavky a veškerá další platná nebo závazná ustanovení směrnic EMC + LVD + RoHS. Funkce a vlastnosti popsané v tomto návodu vycházejí z testů provedených společností Atlantis Internacional S.L. Uživatel je odpovědný za kontrolu a ověření výrobku při nákupu. Společnost Atlantis Internacional S.L. se zříká veškeré odpovědnosti za jakékoli osobní, materiální nebo finanční škody, jakož i za jakékoli

poškození vašeho zařízení v důsledku nesprávného použití, zneužití nebo nesprávné instalace produktu. Záruční podmínky jsou k dispozici na adrese ksixmobile.com/warranty. Certifikáty shody CE jsou k dispozici na adrese ksixmobile.com/CE.



5. Likvidace elektrických a elektronických zařízení

Všechna zařízení opatřená tímto symbolem jsou odpadní elektrická a elektronická zařízení (WEEE, podle směrnice 2012/19/EU) a musí být likvidována odděleně v příslušném sběrném místě. Nevyhazujte je do domácího odpadu. Pokud zařízení používá baterie, musí být vyjmuty a odevzdány ve specifickém sběrném místě. Pokud jsou baterie nevyjímatelné, nepokoušejte se je vyjmout; toto musí provést kvalifikovaný odborník. Oddělená likvidace a recyklace pomáhají šetřit přírodní zdroje a předcházet škodlivým účinkům na lidské zdraví a životní prostředí, které by mohly vzniknout v důsledku nesprávné likvidace. Konečná cena tohoto produktu zahrnuje náklady na environmentální management pro správné zpracování vzniklého odpadu. Další informace získáte u svého prodejce nebo u místních orgánů pro nakládání s odpady.

KSIX

BRUGERVEJLEDNING

AirGo Car – BVENTGO05

Egenskaber og tekniske specifikationer

Batteri: 2000 mAh

Indgang: 5 V

Strøm: 2 A

Opladningstid: 3 timer

Driftstid:

- Første kølemodus: 4,4 timer

- Anden kølemodus: 2,25 timer

- Tredje kølemodus: 1,2 timer

Omdrejningstal:

- Første kølemodus: 2174 omdrejninger pr. minut

- Anden kølemodus: 2815 RPM

- Tredje kølemodus: 3321 omdrejninger pr. minut

Vindhastighed:

- Første kølemodus: 3,8 m/s

- Anden kølemodus: 5,2 m/s

- Tredje kølemodus: 7,2 m/s

Kølemodus: Lav, medium og høj

Ventilatorens dimensioner: 187,9 x 127,3 x 50,5 mm

Nettovægt: 221,4 g

Indhold

1 x bilnackstøtteventilator

2× fastgørelsesremme til nakkestøtten (fastgjort til nakkestøtten)

1 x USB-A til USB-C-kabel

1 x Brugervejledning

Produktdele og betjeningsknapper



1. Tænd/sluk-knap / hastighedsknap
2. Luftudgang (justering af lodret hældning)
3. USB-C-opladningsport
4. Nakkestøttebånd

Sikkerhedsoplysninger

- Dette produkt er ikke et legetøj. Opbevares utilgængeligt for børn.
- Stik ikke fingre eller genstande ind i gitteret, mens ventilatoren kører.
- Må ikke bruges under våde forhold eller udsættes for dryppende/stænkende væsker.
- Brug ikke produktet, hvis enheden, stropperne eller kablet er beskadiget.
- Dæk ikke luftindtaget/udtaget under brug.
- Brug kun standard 5 V USB-strømkilder til opladning (biloplader, powerbank, USB-adapter).
- Produktet må ikke skilles ad eller modificeres. Batteriet kan ikke udskiftes af brugeren.
- Stop straks brugen, hvis du bemærker overophedning, usædvanlig lugt, røg eller deformation.

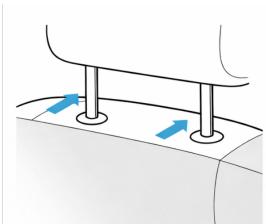
Installer det

Før du begynder

- Sørg for, at bilen er parkeret sikkert.
- Hold fingre, hår og løse genstande væk fra ventilatoren.

Montering

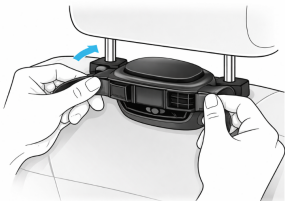
Find de to metalstænger under nakkestøtten.



Trin 1: Hold ventilatoren mellem stængerne.

Trin 2: Sæt stropperne rundt om stængerne, indtil ventilatoren sidder fast og stabilt.

Trin 3: Ryst den forsigtigt. Hvis ventilatoren vugger, skal du stramme stropperne yderligere, indtil den sidder fast.



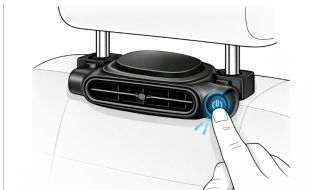
Tænd og sluk for ventilatoren

Tryk én gang på tænd/sluk-knappen for at tænde og indstille hastighed 1.

Tryk igen for hastighed 2.

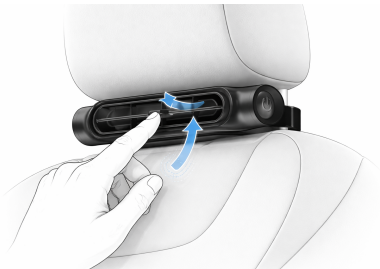
Tryk igen for hastighed 3.

Tryk en sidste gang for at slukke ventilatoren.



Bemærk: Hvis du er i tvivl om, hvilken hastighed ventilatoren kører på, skal du fortsætte med at trykke på tænd/sluk-knappen, indtil den slukkes.

Juster luftstrømmen: Find den lille ventilatorflap over ventilatorgitteret. Skub den derefter op eller ned for at rette luftstrømmen derhen, hvor du ønsker det.



Opladning af AirGo-bilventilatoren

Når ventilatorens batteri er opbrugt, er det tid til at oplade det.

Trin 1: Tag det USB-C-kabel, der følger med i æsken.

Trin 2: Sæt den anden ende i en USB-A-strømkilde (en USB-port, biloplader, powerbank eller vægoplader).

Trin 3: Oplad, indtil den er fuldt opladet (ca. 3 timer).

Trin 4: Tag kablet ud, når opladningen er færdig.

Ofte stillede spørgsmål

Min AirGo Car tænder ikke

- Hvis du ikke har opladet din ventilator for første gang, skal du prøve en anden USB-strømkilde eller et andet kabel.
- Hvis problemet fortsætter, skal du kontakte KSIX kundeservice.

Luften føles svag

- Skift ventilatorens hastighed til hastighed 2 eller 3.
- Sørg for, at intet blokerer luftstrømmen inde i gitteret. **FORSIGTIG**, udfør altid inspektionen af ventilatoren, mens den er slukket.

Batteriet løber hurtigt tør

- Kontroller, om ventilatoren normalt er indstillet på hastighed 3, da dette dræner batteriet hurtigere.

Hvordan skal jeg rengøre ventilatoren?

- Når du rengør ventilatoren, skal du altid sikre dig, at den er slukket.
- Tør gitteret af med en tør eller let fugtig klud.
 - Brug aldrig spray, alkohol eller vand, og stik aldrig noget ind i ventilatoren.

4. Anbefalinger vedrørende sikkerhed, vedligeholdelse og brug

Læs al dokumentation og alle instruktioner, der følger med, inden du bruger produktet. Brug kun tilbehør, der er kompatibelt med produktet. Rengør produktet regelmæssigt med en tør klud. Produktet skal være frakoblet strømmen eller slukket, når det rengøres. Hold produktets porte og stik fri for støv, snavs osv. for at sikre korrekt tilslutning. Undgå at beskadige produktet. Udøv ikke for stort tryk på nogen del af produktet. Hvis produktet har et kabel, må det ikke bøjes eller trækkes med for stor kraft for at undgå beskadigelse. Udsæt ikke produktet for en højere luftfugtighed, end det er designet til. Hvis produktet er modstandsdygtigt over for væsker, skal det skylles med ferskvand og tørres efter nedsænkning eller brug i væsker. Opbevar altid produktet på

et tørt sted væk fra fugt. Hold altid produktet væk fra brandfarlige materialer, og udsæt det ikke for ild, varmekilder eller ekstreme temperaturer. Når produktet ikke er i brug, skal du trække stikket ud og opbevare det på et rent, tørt sted væk fra fugt og snavs. Hvis der trænger vand ind i produktet, skal du straks afbryde det fra enhver strømkilde eller enhed, som det er tilsluttet. Brug ikke produktet til andre formål end det, det er designet til. Brug ikke produktet, hvis du bemærker synlige defekter. Åbn eller adskil ikke produktet, og forsøg ikke at reparere det selv. Disse handlinger ugyldiggør garantien. Opbevar produktet utilgængeligt for børn. Genanvend produktet i overensstemmelse med lokale miljøregler og -bestemmelser. Hvis produktet indeholder et batteri, skal du holde opladningstilstanden mellem 20 % og 80 % af dets kapacitet for at bevare batteriets levetid.



4. Juridisk meddelelse

Atlantis Internacional, S.L. erklærer, at dette produkt overholder de væsentlige krav og alle andre gældende eller obligatoriske bestemmelser i EMC + LVD + RoHS. De funktioner og egenskaber, der er beskrevet i denne manual, er baseret på tests udført af Atlantis Internacional S.L. Brugeren er ansvarlig for at inspicere og kontrollere produktet ved købet. Atlantis Internacional S.L. fraskriver sig ethvert ansvar for personlige, materielle eller økonomiske skader samt skader på din enhed som følge af forkert brug, misbrug eller forkert installation af produktet. Garantibetingelserne findes på ksixmobile.com/warranty. CE-overensstemmelsescertifikater kan findes på ksixmobile.com/CE.



5. Bortskaffelse af elektrisk og elektronisk udstyr

Alle enheder, der er mærket med dette symbol, er affald af elektrisk og elektronisk udstyr (WEEE, i henhold til direktiv 2012/19/EU) og skal bortskaffes separat på et passende indsamlingssted. Bortskaf det ikke sammen med husholdningsaffald. Hvis enheden bruger batterier, skal disse fjernes og afleveres på et specifikt indsamlingssted. Hvis batterierne ikke kan fjernes, må du ikke forsøge at tage dem ud; dette skal udføres af en kvalificeret fagperson. Separat bortskaffelse og genanvendelse bidrager til at bevare naturressourcerne og forhindrer skadelige virkninger på menneskers sundhed og miljøet, som kan opstå ved forkert bortskaffelse. Den endelige pris for dette produkt inkluderer omkostningerne til miljøhåndtering for korrekt behandling af det genererede affald. For yderligere oplysninger, kontakt din forhandler eller de lokale affaldsmyndigheder.

KSIX

ENGLSKI - UPUTSTVO ZA UPOTREBU

AirGo Car – BVENTGO05

Karakteristike i tehničke specifikacije

Baterija: 2000mAh

Ulaz: 5V

Struja: 2A

Vrijeme punjenja: 3 h

Radno vrijeme:

- Prvi način hlađenja: 4,4 h

- Drugi način hlađenja: 2,25 h

- Treći način hlađenja: 1,2 h

Obr/min:

- Prvi način hlađenja: 2174 o/min

- Drugi način hlađenja: 2815 o/min

- Treći način hlađenja: 3321 o/min

Brzina vjetra:

- Prvi način hlađenja: 3,8 m/s

- Drugi način hlađenja: 5,2 m/s

- Treći način hlađenja: 7,2 m/s

Način hlađenja: Niska, srednja i visoka

Dimenzije ventilatora: 187,9x127,3x50,5 mm

Neto težina: 221,4 g

U kutiji

1 x Ventilator za naslon za glavu u automobilu

2x remena za pričvršćivanje naslona za glavu (priloženi)

1 x USB-A na USB-C kabel

1 x Korisnički priručnik

Dijelovi proizvoda i kontrole



1. Tipka za uključivanje/isključivanje / brzinu

2. Izlaz zraka (podešavanje okomite nagibnosti)

3. USB-C priključak za punjenje

4. Trake za naslon za glavu

Sigurnosne informacije

- Ovaj proizvod nije igračka. Držite izvan dohvata djece.

- Ne ubadajte prste ili predmete u rešetku dok ventilator radi.

- Ne koristiti na mokrim mjestima ili izlagati kapanju/prskanju tekućina.

- Ne koristiti ako su uređaj, remeni ili kabel oštećeni.

- Ne prekrivajte otvor za dovod/odvod zraka tijekom uporabe.

- Koristite samo standardne USB izvore napajanja od 5 V za punjenje (punjač za automobil, power bank, USB adapter).

- Ne rastavljajte i ne mijenjajte proizvod. Baterija nije namijenjena za servisiranje od strane korisnika.

- Odmah prestanite koristiti uređaj ako primijetite pregrijavanje, neobičan miris, dim ili deformaciju.

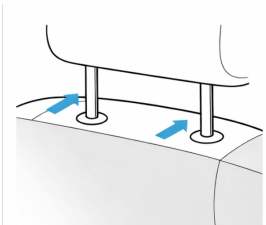
Instalirajte ga

Prije početka

- Provjerite je li automobil sigurno parkiran.
- Držite prste, kosu i labave predmete podalje od ventilatora.

Ugradnja

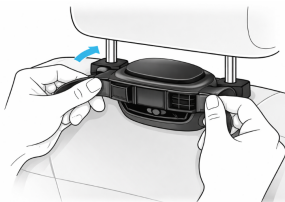
Lokirajte dvije metalne šipke ispod naslona za glavu.



Korak 1: Držite ventilator između šipki.

Korak 2: Omotajte remene oko šipki dok ventilator ne bude čvrsto i stabilno pričvršćen.

Korak 3: Nježno protresite. Ako se ventilator pomiče, dodatno zategnite remenje dok ne bude čvrsto pričvršćen.



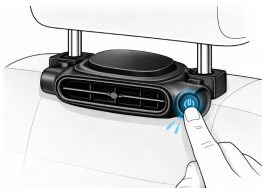
Uključivanje i isključivanje ventilatora

Pritisnite tipku za uključivanje jednom da uključite i za brzinu 1.

Ponovno pritisnite za brzinu 2.

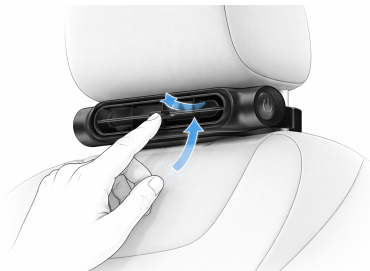
Ponovno pritisnite za brzinu 3.

Pritisnite još jednom da isključite ventilator.



Napomena: Ako niste sigurni na kojoj brzini je ventilator, nastavite pritiskivati tipku za uključivanje dok se ne isključi.

Usmjerite protok zraka: Pronađite mali ventilatorski poklopac iznad rešetke ventilatora. Zatim ga pomaknite gore ili dolje kako biste usmjerili zrak tamo gdje želite.



Punjenje AirGo ventilatora za automobil

Kada se baterija ventilatora isprazni, vrijeme je za punjenje.

Korak 1: Uzmite USB-C kabel koji dolazi u kutiji.

Korak 2: Spojite drugi kraj u USB-A izvor napajanja (USB priključak, punjač za automobil, power bank, zidni punjač)

Korak 3: Punite dok se ne napuni (oko 3 sata)

Korak 4: Iskopčajte kabel kada je punjenje dovršeno.

Često postavljana pitanja

Moj AirGo Car se ne uključuje

- Ako niste prvi put napunili ventilator, isprobajte drugi USB izvor napajanja ili kabel.
- Ako problem i dalje traje, kontaktirajte korisničku podršku KSIX-a.

Zrak je slab

- Promijenite brzinu ventilatora na 2 ili 3.
- Provjerite da ništa ne blokira protok zraka unutar rešetke. **UPOZORENJE**, uvijek provodite pregled ventilatora dok je isključen.

Baterija se brzo troši

- Provjerite je li ventilator obično postavljen na brzinu 3 jer to brže troši bateriju.

Kako očistiti ventilator?

- Prilikom čišćenja ventilatora uvijek provjerite je li ventilator ISKLJUČEN.
- Obrišite rešetku suhom ili blago vlažnom krpom.
 - Nikada ne koristite sprejeve, alkohol, vodu ili ne stavljajte ništa u ventilator.

4. Sigurnost, održavanje i preporuke za uporabu

Prije uporabe proizvoda pročitajte svu priloženu dokumentaciju i upute. Koristite samo dodatke kompatibilne s proizvodom. Redovito čistite proizvod suhom krpom. Prilikom čišćenja proizvod mora biti isključen iz struje ili isključen. Održavajte priključke i konektore proizvoda čistima od prašine, prljavštine itd. kako biste osigurali pravilno povezivanje. Izbjegavajte lomljenje proizvoda. Nemojte vršiti prekomjeren pritisak na bilo koji dio proizvoda. Ako proizvod ima kabel, ne savijajte ga i ne povlačite prekomjernom silom kako biste izbjegli njegovo oštećenje. Ne izlažite proizvod višoj razini vlažnosti za koju je dizajniran. Ako je proizvod otporan na tekućine, nakon bilo kakvog uranjanja ili uporabe u tekućinama isperite proizvod slatkom vodom i osušite ga. Uvijek čuvajte proizvod na suhom mjestu, zaštićenom od vlage. Uvijek držite proizvod podalje od zapaljivih materijala i ne izlažite ga vatri, izvorima topline ili ekstremnim temperaturama. Kada proizvod ne koristite, isključite ga iz struje i pohranite na čistom, suhom mjestu, zaštićenom od vlage i prljavštine. Ako voda uđe u proizvod, odmah ga isključite iz bilo kojeg izvora napajanja ili uređaja na koji je priključen. Ne koristite proizvod u druge svrhe osim one za koju je namijenjen. Ne koristite proizvod ako primijetite bilo kakve vidljive nedostatke. Ne otvarajte ili rastavljajte proizvod niti pokušavajte sami popraviti proizvod. Te radnje poništavaju jamstvo. Držite proizvod izvan dohvata djece. Reciklirajte proizvod u skladu s lokalnim propisima o zaštiti okoliša. Ako proizvod uključuje bateriju, održavajte stanje napunjenosti između 20 % i 80 % svoje kapacitete kako biste sačuvali vijek trajanja baterije.



4. Pravna obavijest

Tvrtka Atlantis Internacional, S.L. izjavljuje da je ovaj proizvod u skladu s bitnim zahtjevima i svim drugim primjenjivim ili obveznim odredbama direktiva EMC, LVD i RoHS. Funkcije i značajke opisane u ovom priručniku temelje se na testovima koje je provela tvrtka Atlantis Internacional S.L. Korisnik je odgovoran za pregled i provjeru proizvoda pri kupnji. Tvrtka Atlantis Internacional S.L. odriče se svake odgovornosti za bilo kakvu osobnu, materijalnu ili financijsku štetu, kao i za bilo kakvu štetu na vašem uređaju uzrokovanu nepravilnom uporabom, zlouporabom ili neispravnom instalacijom proizvoda. Uvjeti jamstva dostupni su na ksixmobile.com/warranty. Certifikati o sukladnosti CE dostupni su na ksixmobile.com/CE.



5. Odlaganje električne i elektroničke opreme

Svi uređaji koji nose ovaj simbol otpad električne i elektroničke opreme (WEEE, prema Direktivi 2012/19/EU) i moraju se odvojeno odlagati na odgovarajućem mjestu za prikupljanje. Ne odlažite ga s kućnim otpadom. Ako uređaj koristi baterije, one se moraju ukloniti i odložiti na posebno mjesto za prikupljanje. Ako baterije nisu uklonjive, ne pokušavajte ih izvaditi; to mora učiniti kvalificirani stručnjak. Odvojeno odlaganje i recikliranje pomažu u očuvanju prirodnih resursa

i sprječavanju štetnih učinaka na ljudsko zdravlje i okoliš koji bi mogli proizaći iz nepravilnog odlaganja. Konačna cijena ovog proizvoda uključuje trošak upravljanja okolišem za pravilno zbrinjavanje nastalog otpada. Za više informacija obratite se prodavaču ili lokalnim tijelima nadležnim za gospodarenje otpadom.

KSIX

ANGLŪ VALODA – LIETOŠANAS ROKASGRĀMATA AirGo Car – BVENTGO05

Īpašības un tehniskie parametri

Akumulators: 2000 mAh

Spriegums: 5 V

Strāva: 2 A

Uzlādes laiks: 3 h

Darba laiks:

- Pirmais dzesēšanas režīms: 4,4 h

- Otrais dzesēšanas režīms: 2,25 h

- Trešais dzesēšanas režīms: 1,2 h

Apgriezieni minūtē:

- Pirmais dzesēšanas režīms: 2174 apgr./min

- Otrais dzesēšanas režīms: 2815 apgr./min.

- Trešais dzesēšanas režīms: 3321 apgr./min

Vēja ātrums:

- Pirmais dzesēšanas režīms: 3,8 m/s

- Otrais dzesēšanas režīms: 5,2 m/s

- Trešais dzesēšanas režīms: 7,2 m/s

Dzesēšanas režīms: zems, vidējs un augsts

Ventilatora izmēri: 187,9 x 127,3 x 50,5 mm

Tīrsvars: 221,4 g

Komplektācijā

1 x ventilators automašīnas galvas balstam

2 x galvas balsta stiprinājuma siksnas (piestiprinātas pie galvas balsta)

1 x USB-A uz USB-C kabelis

1 x lietotāja rokasgrāmata

Produkta detaļas un vadības elementi



1. Ieslēgšanas/izslēgšanas / ātruma poga
2. Gaisa izplūdes atvere (vertikālā slīpuma regulēšana)
3. USB-C uzlādes ports
4. Galvas balsta siksnas

Drošības informācija

- Šis produkts nav rotaļlieta. Glabājiet bērniem nepieejamā vietā.
- Kamēr ventilators darbojas, nelieciet pirkstus vai priekšmetus restē.
- Nelietojiet mitrā vidē vai nepakļaujiet pilēšanai/šļakstīšanai.
- Nelietojiet, ja ierīce, siksnas vai kabelis ir bojāti.
- Lietošanas laikā neaizklājiet gaisa ieplūdes/izplūdes atveres.
- Lādēšanai izmantojiet tikai standarta 5 V USB strāvas avotus (automašīnas lādētāju, ārējo akumulatoru, USB adapteri).
- Nelietojiet produktu, ja tas ir bojāts. Akumulatoru lietotājs nedrīkst remontēt.
- Nekavējoties pārtrauciet lietošanu, ja pamanāt pārkaršanu, neparastu smaržu, dūmus vai deformāciju.

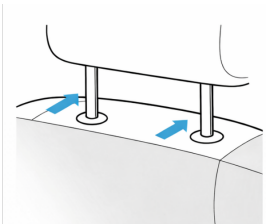
Uzstādīšana

Pirms sākat

- Pārliecinieties, ka automašīna ir droši novietota.
- Turot pirkstus, matus un brīviem priekšmetiem prom no ventilatora.

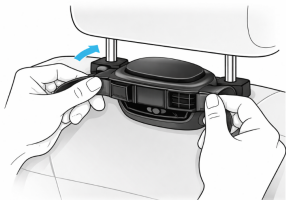
Uzstādīšana

Atrodiet divas metāla stieņus zem galvas balsta.



1. solis: Turiet ventilatoru starp stieņiem.
2. solis: Apvijiet siksnas ap stieņiem, līdz ventilators ir stingri un stabili nostiprināts.

3. solis: Viegli sakratiet to. Ja ventilators šūpojas, pievelciet siksnas, līdz tas ir droši nostiprināts.



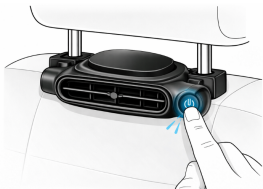
Ventilatora ieslēgšana un izslēgšana

Nospiediet ieslēgšanas pogu vienu reizi, lai ieslēgtu ventilatoru un iestatītu 1. ātrumu.

Nospiediet atkārtoti, lai ieslēgtu 2. ātrumu.

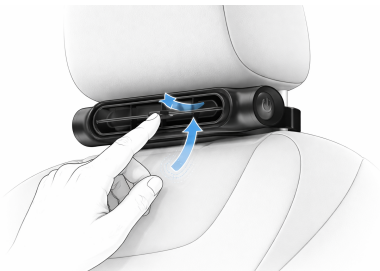
Nospiediet vēlreiz, lai ieslēgtu 3. ātrumu.

Nospiediet vēlreiz, lai izslēgtu ventilatoru.



Piezīme: Ja neesat pārliecināts, kādā ātruma režīmā ventilators atrodas, turpiniet nospiegt ieslēgšanas pogu, līdz tas izslēdzas.

Vēršiet gaisa plūsmu: atrodiet nelielu ventilatora atveri virs ventilatora restes. Tad pabīdiet to uz augšu vai uz leju, lai gaisa plūsma būtu vērsta vēlamajā virzienā.



AirGo automašīnas ventilatora uzlādēšana

Kad ventilatora akumulators ir izlādējies, ir pienācis laiks to uzlādēt.

1. solis: Paņemiet USB-C kabeli, kas atrodas iepakojumā.
2. solis: Ievietojiet otru galu USB-A strāvas avotā (USB, automašīnas lādētājs, ārējais akumulators, sienas lādētājs).
3. solis: Lādējiet, līdz akumulators ir pilnībā uzlādēts (aptuveni 3 stundas).
4. solis: Kad uzlāde ir pabeigta, atvienojiet kabeli.

FAQ

Mans AirGo Car neieslēdzas

- Ja vēl neesat uzlādējis ventilatoru pirmo reizi, izmēģiniet citu USB strāvas avotu vai kabeli.
- Ja problēma saglabājas, sazinieties ar KSIX klientu apkalpošanas dienestu.

Gaisa plūsma ir vāja

- Mainiet ventilatora ātrumu uz 2. vai 3. pakāpi.
- Pārliedzinieties, ka nekas neblokē gaisa plūsmu restes iekšpusē. UZMANĪBU, ventilatora pārbaudi vienmēr veiciet, kad tas ir izslēgts.

Akumulators ātri izlādējas

- Pārbaudiet, vai ventilators parasti nav iestatīts uz 3. ātrumu, jo tas ātrāk izlādē akumulatoru.

Kā man jātīra ventilators?

- Veicot ventilatora tīrīšanu, vienmēr pārliedzinieties, ka ventilators ir IZSLĒGTS.
- Noslaukiet režģi ar sausu vai nedaudz mitru drānu.
 - Nekad nelietojiet aerosolus, spirtu, ūdeni vai neievietojiet ventilatora iekšpusē nekādus priekšmetus.

4. Drošības, apkopes un lietošanas ieteikumi

Pirms produkta lietošanas izlasiet visu pievienoto dokumentāciju un instrukcijas. Lietojiet tikai ar produktu saderīgus piederumus. Regulāri tīriet produktu ar sausu drānu. Tīrīšanas laikā produktam jābūt atvienotam no strāvas padeves vai izslēgtam. Lai nodrošinātu pareizu savienojumu, uzturiet produkta portus un savienotājus tīrus no putekļiem, netīrumiem utt. Izvairieties no produkta bojājumiem. Neuzlieciet pārmērīgu spiedienu uz jebkuru produkta daļu. Ja produktam ir kabelis, nelieciet to un nevilciet ar pārmērīgu spēku, lai izvairītos no tā bojājumiem. Neizvietojiet produktu vidē, kurā mitruma līmenis pārsniedz tā paredzēto. Ja produkts ir izturīgs pret šķidrumiem, pēc jebkādas iegremdēšanas vai lietošanas šķidrumos noskalojiet produktu ar svaigu ūdeni un nosusiniet to. Vienmēr glabājiet produktu sausā vietā, tālu no mitruma. Vienmēr turiet produktu tālu no uzliesmojošiem materiāliem

un nepakļaujiet to ugunij, siltuma avotiem vai ekstremālām temperatūrām. Kad produkts netiek lietots, atvienojiet to no strāvas un glabājiet tīrā, sausā vietā, tālu no mitruma un netīrumiem. Ja produktā iekļūst ūdens, nekavējoties atvienojiet to no jebkura strāvas avota vai ierīces, ar kuru tas ir savienots. Nelietojiet produktu citiem mērķiem, kā vien tiem, kam tas ir paredzēts. Nelietojiet produktu, ja pamanāt kādus redzamus defektus. Neatveriet un neizjauciet produktu, kā arī nemēģiniet to salabot paši. Šādas darbības anulē garantiju. Glabājiet produktu bērniem nepieejamā vietā. Pārstrādājiet produktu saskaņā ar vietējiem vides noteikumiem un regulējumiem. Ja produktā ir baterija, uzturiet tās uzlādes līmeni starp 20 % un 80 % no tās jaudas, lai saglabātu baterijas kalpošanas laiku.



4. Juridiskais paziņojums

Atlantis Internacional, S.L. paziņo, ka šis produkts atbilst būtiskajām prasībām un visiem citiem piemērojamiem vai obligātiem EMC + LVD + RoHS noteikumiem. Šajā rokasgrāmatā aprakstītās funkcijas un īpašības ir balstītas uz Atlantis Internacional S.L. veiktajiem testiem. Lietotājs ir atbildīgs par produkta pārbaudi un pārlicināšanos par tā stāvokli pēc iegādes. Atlantis Internacional S.L. atsakās no jebkādas atbildības par personiskiem, materiāliem vai finansiāliem zaudējumiem, kā arī par jebkādu kaitējumu jūsu ierīcei, kas radies nepareizas lietošanas, ļaunprātīgas izmantošanas vai nepareizas uzstādīšanas dēļ. Garantijas nosacījumi ir pieejami vietnē ksixmobile.com/warranty. CE atbilstības sertifikāti ir pieejami vietnē ksixmobile.com/CE.



5. Elektrisko un elektronisko iekārtu iznīcināšana

Visas ierīces, uz kurām ir šis simbols, ir elektrisko un elektronisko iekārtu atkritumi (WEEE, saskaņā ar Direktīvu 2012/19/ES) un tās jāutilizē atsevišķi atbilstošā savākšanas punktā. Nelietojiet tās kopā ar sadzīves atkritumiem. Ja ierīcē tiek izmantotas baterijas, tās jāizņem un jānodod īpašā savākšanas punktā. Ja baterijas nav izņemamas, nemēģiniet tās izņemt; to drīkst darīt tikai kvalificēts speciālists. Atsevišķa iznīcināšana un pārstrāde palīdz saglabāt dabas resursus un novērst kaitīgo ietekmi uz cilvēku veselību un vidi, kas varētu rasties nepareizas iznīcināšanas rezultātā. Šī produkta galīgajā cenā ir iekļautas vides pārvaldības izmaksas, kas saistītas ar radīto atkritumu pareizu apstrādi. Lai iegūtu vairāk informācijas, sazinieties ar savu pārdevēju vai vietējām atkritumu apsaimniekošanas iestādēm.

KSIX

INGĪLİZCE - KULLANIM KILAVUZU

AirGo Car – BVENTGO05

Özellikler ve teknik özellikler

Pil: 2000 mAh

Giriş: 5 V

Akım: 2A

Şarj süresi: 3 saat

Çalışma süresi:

- Birinci soğutma modu: 4,4 saat
- İkinci soğutma modu: 2,25 saat
- Üçüncü soğutma modu: 1,2 saat

D/dak:

- Birinci soğutma modu: 2174 RPM
- İkinci soğutma modu: 2815 RPM
- Üçüncü soğutma modu: 3321 RPM

Rüzgar hızı:

- Birinci soğutma modu: 3,8 m/s
- İkinci soğutma modu: 5,2 m/s
- Üçüncü soğutma modu: 7,2 m/s

Soğutma modu: Düşük, orta ve yüksek

Fan boyutları: 187,9 x 127,3 x 50,5 mm

Net ağırlık: 221,4 g

Kutuda bulunanlar

1 x Araç koltuk başlığı fanı

2x Koltuk başlığı sabitleme kayışları (koltuk başlığına takılı)

1 x USB-A - USB-C kablosu

1 x Kullanım kılavuzu

Ürün parçaları ve kontrolleri



1. AÇMA/KAPAMA / Hız düğmesi

2. Hava Çıkışı (Dikey eğim ayarı)

3. USB-C şarj bağlantı noktası

4. Başlık kayışları

Güvenlik bilgileri

- Bu ürün bir oyuncak değildir. Çocukların erişemeyeceği bir yerde saklayın.
- Fan çalışırken ızgaraya parmaklarınızı veya nesneleri sokmayın.
- Islak ortamlarda kullanmayın veya damlayan/sıçrayan sıvılara maruz bırakmayın.
- Ünite, kayışlar veya kablo hasarlıysa kullanmayın.
- Kullanım sırasında hava girişi/çıkışı kapatmayın.
- Şarj etmek için yalnızca standart 5 V USB güç kaynaklarını kullanın (araç şarj cihazı, taşınabilir şarj cihazı, USB adaptörü).
- Ürünü sökmeyin veya üzerinde değişiklik yapmayın. Pil, kullanıcı tarafından onarılamaz.
- Aşırı ısınma, olağandışı koku, duman veya deformasyon fark ederseniz, ürünü derhal kullanmayı bırakın.

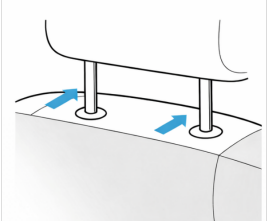
Kurulum

Başlamadan önce

- Aracın güvenli bir şekilde park edildiğinden emin olun.
- Parmaklarınızı, saçlarınızı ve gevşek nesnelere fanın uzağında tutun.

Kurulum

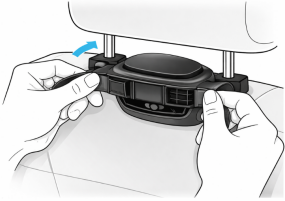
Başığın altındaki iki metal çubuğu bulun.



Adım 1: Fanı çubukların arasına tutun.

Adım 2: Fan sıkı ve sabit durana kadar kayışları çubukların etrafına sarın.

Adım 3: Hafifçe sallayın. Fan sallanıyorsa, sabitlenene kadar kayışları daha sıkı ayarlayın.



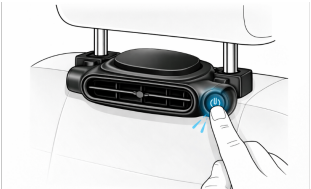
Fanı AÇMA ve KAPAMA

Güç düğmesine bir kez basarak fanı açın ve 1. hızda çalıştırın.

Hız 2'ye geçmek için düğmeye tekrar basın.

Hız 3'e geçmek için tekrar basın.

Vantilatörü kapatmak için son bir kez daha basın.



Not: Fanın hangi hızda çalıştığından emin değilseniz, fan kapanana kadar güç düğmesine basmaya devam edin.

Hava akışını yönlendirin: Fan ızgarasının üzerindeki küçük kanadı bulun. Ardından, havayı istediğiniz yere yönlendirmek için kanadı yukarı veya aşağı doğru itin.



AirGo Araç Fanını Şarj Etme

Fanın pili bittiğinde, şarj etme zamanı gelmiştir.

Adım 1: Kutuda bulunan USB-C kablosunu alın.

Adım 2: Diğer ucunu bir USB-A güç kaynağına (USB, araç şarj cihazı, taşınabilir şarj cihazı, duvar şarj cihazı) takın.

Adım 3: Tamamen şarj olana kadar şarj edin (yaklaşık 3 saat).

Adım 4: Şarj işlemi tamamlandığında kabloyu çıkarın.

SSS

AirGo Car cihazım açılmıyor

- Fanınızı ilk kez şarj etmediyseniz, farklı bir USB güç kaynağı veya kablo deneyin.
- Sorun devam ederse, KSIX müşteri hizmetlerine başvurun.

Hava akışı zayıf

- Fanın hızını 2 veya 3'e ayarlayın.
- Izgara içindeki hava akışını engelleyen bir şey olmadığından emin olun. **DİKKAT**, fanın kontrolünü her zaman kapalıyken yapın.

Pil çabuk bitiyor

- Fanın genellikle hız 3 ayarında olup olmadığını kontrol edin, çünkü bu pilin daha hızlı bitmesine neden olur.

Fanı nasıl temizlemeliyim?

- Fanın temizliğini yaparken her zaman fanın **KAPALI** olduğundan emin olun.
- Izgarayı kuru veya hafif nemli bir bezle silin.
 - Asla sprey, alkol veya su kullanmayın ya da

fanın içine herhangi bir şey sokmayın.

4. Güvenlik, bakım ve kullanım önerileri

Ürünü kullanmadan önce sağlanan tüm belgeleri ve talimatları okuyun. Yalnızca ürünle uyumlu aksesuarları kullanın. Ürünü düzenli olarak kuru bir bezle temizleyin. Temizlik sırasında ürünün fişi prizden çekilmeli veya kapatılmalıdır. Düzgün bağlantı sağlamak için ürünün bağlantı noktalarını ve konektörlerini toz, kir vb. maddelerden temiz tutun. Ürünün kırılmasını önleyin. Ürünün hiçbir parçasına aşırı basınç uygulamayın. Ürünün kablosu varsa, hasar görmesini önlemek için kabloyu bükmeyin ve aşırı kuvvetle çekmeyin. Ürünü, tasarlandığı nem seviyesinden daha yüksek bir nem seviyesine maruz bırakmayın. Ürün sıvılara dayanıklıysa, suya daldırıldıktan veya sıvı içinde kullanıldıktan sonra ürünü temiz suyla durulayın ve kurulayın. Ürünü daima nemden uzak, kuru bir yerde saklayın. Ürünü daima yanıcı maddelerden uzak tutun ve ateşe, ısı kaynaklarına veya aşırı sıcaklıklara maruz bırakmayın. Ürün kullanılmadığında fişini çekin ve nemden ve kirden uzak, temiz ve kuru bir yerde saklayın. Ürüne su girerse, ürünü bağlı olduğu herhangi bir güç kaynağından veya cihazdan derhal ayırın. Ürünü, tasarlandığı amaç dışında başka bir amaçla kullanmayın. Görünür bir kusur fark ederseniz ürünü kullanmayın. Ürünü açmayın, parçalarına ayırmayın veya kendiniz tamir etmeye çalışmayın. Bu eylemler garantiyi geçersiz kılar. Ürünü çocukların erişemeyeceği bir yerde saklayın. Ürünü yerel çevre kuralları ve yönetmeliklerine uygun olarak geri dönüştürün. Ürün bir pil içeriyorsa, pil ömrünü korumak için şarj seviyesini kapasitesinin %20 ile %80 arasında tutun.



4. Yasal Uyarı

Atlantis Internacional, S.L., bu ürünün EMC + LVD + RoHS'nin temel gerekliliklerine ve diğer geçerli veya zorunlu hükümlerine uygun olduğunu beyan eder. Bu kılavuzda açıklanan işlevler ve özellikler, Atlantis Internacional S.L. tarafından yapılan testlere dayanmaktadır. Kullanıcı, satın alma sırasında ürünü incelemek ve doğrulamaktan sorumludur. Atlantis Internacional S.L., ürünün yanlış kullanımı, kötüye kullanımı veya yanlış kurulumu nedeniyle meydana gelen kişisel, maddi veya mali zararlar ile cihazınıza verilen zararlar konusunda hiçbir sorumluluk kabul etmez. Garanti koşullarına ksixmobile.com/warranty adresinden ulaşabilirsiniz. CE uygunluk sertifikalarına ksixmobile.com/CE adresinden erişebilirsiniz.



5. Elektrikli ve Elektronik Ekipmanların Bertarafı

Bu sembolü taşıyan tüm cihazlar, Atık Elektrikli ve Elektronik Ekipman (WEEE, 2012/19/EU Direktifi uyarınca) olarak kabul edilir ve uygun bir toplama noktasında ayrı olarak bertaraf edilmelidir. Cihazı evsel atıklarla birlikte atmayın. Cihazda pil kullanılıyorsa, piller çıkarılmalı ve belirli bir toplama noktasına teslim edilmelidir. Piller çıkarılabilir değilse, bunları çıkarmaya çalışmayın; bu işlem, kalifiye bir profesyonel tarafından yapılmalıdır. Ayrı bertaraf ve geri dönüşüm, doğal kaynakların korunmasına yardımcı olur ve yanlış bertarafın insan sağlığı ve çevre üzerinde yaratabileceği zararlı etkileri önler. Bu ürünün nihai fiyatı, üretilen atıkların uygun şekilde işlenmesi için çevre yönetimi maliyetini içerir. Daha fazla bilgi için satıcınıza veya yerel atık yönetimi yetkililerine başvurun.

KSIX

ΑΓΓΛΙΚΑ - ΕΓΧΕΙΡΙΔΙΟ ΧΡΗΣΤΗ

AirGo Car – BVENTGO05

Χαρακτηριστικά & τεχνικές προδιαγραφές

Μπαταρία: 2000mAh

Είσοδος: 5 V

Ρεύμα: 2A

Χρόνος φόρτισης: 3 ώρες

Χρόνος λειτουργίας:

- Πρώτη λειτουργία ψύξης: 4,4 ώρες

- Δεύτερη λειτουργία ψύξης: 2,25 ώρες

- Τρίτη λειτουργία ψύξης: 1,2 ώρες

Στροφές ανά λεπτό:

- Πρώτη λειτουργία ψύξης: 2174 RPM

- Δεύτερη λειτουργία ψύξης: 2815 RPM

- Τρίτη λειτουργία ψύξης: 3321 RPM

Ταχύτητα αέρα:

- Πρώτη λειτουργία ψύξης: 3,8 m/s

- Δεύτερη λειτουργία ψύξης: 5,2 m/s

- Τρίτη λειτουργία ψύξης: 7,2 m/s

Λειτουργία ψύξης: Χαμηλή, μέση και υψηλή

Διαστάσεις ανεμιστήρα: 187,9x127,3x50,5 mm

Καθαρό βάρος: 221,4 g

Στο κουτί

1 x Ανεμιστήρας για προσκέφαλο αυτοκινήτου

2 x ιμάντες στερέωσης προσκέφαλου (προσαρτημένοι στο προσκέφαλο)

1 x καλώδιο USB-A προς USB-C

1 x Εγχειρίδιο χρήστη

Εξαρτήματα και χειριστήρια προϊόντος



1. Κουμπί ON/OFF / Ταχύτητας

2. Έξοδος αέρα (ρύθμιση κάθετης κλίσης)

3. Θύρα φόρτισης USB-C

4. Ιμάντες προσκέφαλου

Πληροφορίες ασφαλείας

- Αυτό το προϊόν δεν είναι παιχνίδι. Κρατήστε το μακριά από παιδιά.
- Μην εισάγετε τα δάχτυλά σας ή αντικείμενα στη σχάρα ενώ ο ανεμιστήρας λειτουργεί.
- Μην το χρησιμοποιείτε σε υγρές συνθήκες και μην το εκθέτετε σε στάγδην ή πιτσιλιές υγρών.
- Μην το χρησιμοποιείτε εάν η συσκευή, οι μάντες ή το καλώδιο έχουν υποστεί ζημιά.
- Μην καλύπτετε την είσοδο/έξοδο αέρα κατά τη χρήση.
- Χρησιμοποιείτε μόνο τυπικές πηγές τροφοδοσίας USB 5 V για τη φόρτιση (φορτιστή αυτοκινήτου, power bank, προσαρμογέα USB).
- Μην αποσυναρμολογείτε ή τροποποιείτε το προϊόν. Η μπαταρία δεν μπορεί να επισκευαστεί από τον χρήστη.
- Σταματήστε αμέσως τη χρήση εάν παρατηρήσετε υπερθέρμανση, ασυνήθιστη μυρωδιά, καπνό ή παραμόρφωση.

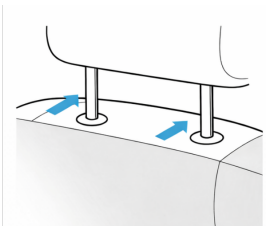
Εγκατάσταση

Πριν ξεκινήσετε

- Βεβαιωθείτε ότι το αυτοκίνητο είναι σταθμευμένο με ασφάλεια.
- Κρατήστε τα δάχτυλα, τα μαλλιά και τα χαλαρά αντικείμενα μακριά από τον ανεμιστήρα.

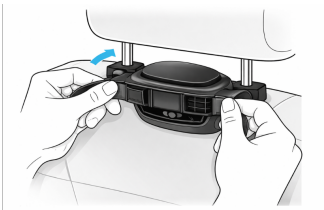
Εγκατάσταση

Εντοπίστε τις δύο μεταλλικές ράβδους κάτω από το



προσκέφαλο.

- Βήμα 1: Κρατήστε τον ανεμιστήρα ανάμεσα στις ράβδους.
- Βήμα 2: Τυλίξτε τους μάντες γύρω από τις ράβδους, μέχρι ο ανεμιστήρας να είναι σφιχτός και σταθερός.
- Βήμα 3: Κουνήστε τον απαλά. Εάν ο ανεμιστήρας κουνιέται, σφίξτε ξανά τους μάντες μέχρι να σταθεροποιηθεί.



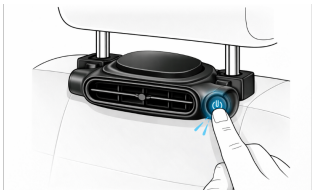
Ενεργοποίηση και απενεργοποίηση του ανεμιστήρα

Πατήστε το κουμπί λειτουργίας μία φορά για να ενεργοποιήσετε τον ανεμιστήρα και να επιλέξετε την ταχύτητα 1.

Πατήστε ξανά για την ταχύτητα 2.

Πατήστε ξανά για την ταχύτητα 3.

Πατήστε για τελευταία φορά για να απενεργοποιήσετε τον



ανεμιστήρα.

Σημείωση: Εάν δεν είστε σίγουροι σε ποια ταχύτητα

βρίσκεται ο ανεμιστήρας, συνεχίστε να πατάτε το κουμπί λειτουργίας μέχρι να απενεργοποιηθεί.

Ρυθμίστε την κατεύθυνση της ροής αέρα: Εντοπίστε το μικρό πτερύγιο πάνω από τη σχάρα του ανεμιστήρα. Στη συνέχεια, σπρώξτε το προς τα πάνω ή προς τα κάτω για να κατευθύνετε τον αέρα προς το σημείο που επιθυμείτε.



Φόρτιση του ανεμιστήρα αυτοκινήτου AirGo

Μόλις εξαντληθεί η μπαταρία του ανεμιστήρα, είναι ώρα να τον φορτίσετε.

Βήμα 1: Πάρτε το καλώδιο USB-C που περιλαμβάνεται στη συσκευασία.

Βήμα 2: Συνδέστε το άλλο άκρο σε μια πηγή τροφοδοσίας USB-A (USB, φορτιστή αυτοκινήτου, power bank, φορτιστή τοίχου)

Βήμα 3: Φορτίστε μέχρι να γεμίσει (περίπου 3 ώρες)

Βήμα 4: Αποσυνδέστε το καλώδιο όταν ολοκληρωθεί η φόρτιση.

Συχνές ερωτήσεις

Το AirGo Car δεν ανάβει

- Εάν δεν έχετε φορτίσει τον ανεμιστήρα σας για πρώτη φορά, δοκιμάστε μια διαφορετική πηγή τροφοδοσίας USB ή καλώδιο.
- Εάν το πρόβλημα παραμένει, επικοινωνήστε με την εξυπηρέτηση πελατών της KSIX.

Ο αέρας φαίνεται αδύναμος

- Ρυθμίστε την ταχύτητα του ανεμιστήρα στο επίπεδο 2 ή 3.
- Βεβαιωθείτε ότι τίποτα δεν εμποδίζει τη ροή του αέρα μέσα στη σχάρα. ΠΡΟΣΟΧΗ, πραγματοποιείτε πάντα τον έλεγχο του ανεμιστήρα ενώ είναι απενεργοποιημένος.

Η μπαταρία εξαντλείται γρήγορα

- Ελέγξτε αν ο ανεμιστήρας λειτουργεί συνήθως στη ρύθμιση ταχύτητας 3, καθώς αυτό εξαντλεί την μπαταρία γρηγορότερα.

Πώς πρέπει να καθαρίζω τον ανεμιστήρα;

- Όταν καθαρίζετε τον ανεμιστήρα, βεβαιωθείτε πάντα ότι είναι απενεργοποιημένος.
- Σκουπίστε τη γρίλια με ένα στεγνό ή ελαφρώς υγρό πανί.
 - Μην χρησιμοποιείτε ποτέ σπρέι, αλκοόλ, νερό ή μην εισάγετε τίποτα μέσα στον ανεμιστήρα.

4. Συστάσεις για την ασφάλεια, τη συντήρηση και τη χρήση

Διαβάστε όλα τα έγγραφα και τις οδηγίες που παρέχονται πριν χρησιμοποιήσετε το προϊόν. Χρησιμοποιείτε μόνο εξαρτήματα συμβατά με το προϊόν. Καθαρίζετε το προϊόν τακτικά με ένα στεγνό πανί. Το προϊόν πρέπει να είναι αποσυνδεδεμένο ή απενεργοποιημένο κατά τον καθαρισμό. Διατηρείτε τις θύρες και τους συνδετήρες του προϊόντος καθαρούς από σκόνη, βρωμιά κ.λπ., για να εξασφαλίσετε τη σωστή σύνδεση. Αποφύγετε τη θραύση του προϊόντος. Μην ασκείτε υπερβολική πίεση σε κανένα μέρος του προϊόντος. Εάν το προϊόν διαθέτει καλώδιο, μην το λυγίζετε και μην το τραβάτε με υπερβολική δύναμη για να αποφύγετε τη φθορά του. Μην εκθέτετε το προϊόν σε υψηλότερο επίπεδο υγρασίας από αυτό για το οποίο έχει σχεδιαστεί. Εάν το προϊόν είναι ανθεκτικό στα υγρά, μετά από οποιαδήποτε εμβάπτιση ή χρήση σε υγρά, ξεπλύνετε το προϊόν με καθαρό νερό και στεγνώστε το. Φυλάξτε πάντα το προϊόν σε ξηρό μέρος, μακριά από υγρασία. Φυλάξτε πάντα το προϊόν μακριά από εύφλεκτα υλικά και μην το εκθέτετε σε φωτιά, πηγές θερμότητας ή ακραίες θερμοκρασίες. Όταν το προϊόν δεν χρησιμοποιείται, αποσυνδέστε το και αποθηκεύστε το σε καθαρό, ξηρό μέρος, μακριά από υγρασία και βρωμιά. Εάν εισέλθει νερό στο προϊόν, αποσυνδέστε το αμέσως από οποιαδήποτε πηγή τροφοδοσίας ή συσκευή στην οποία είναι συνδεδεμένο. Μην χρησιμοποιείτε το προϊόν για οποιονδήποτε άλλο σκοπό εκτός από αυτόν για τον οποίο έχει σχεδιαστεί. Μην χρησιμοποιείτε το προϊόν εάν παρατηρήσετε ορατά ελαττώματα. Μην ανοίγετε ή αποσυναρμολογείτε το προϊόν

και μην επιχειρείτε να το επισκευάσετε μόνοι σας. Αυτές οι ενέργειες ακυρώνουν την εγγύηση. Φυλάξτε το προϊόν μακριά από παιδιά. Ανακυκλώστε το προϊόν σύμφωνα με τους τοπικούς περιβαλλοντικούς κανόνες και κανονισμούς. Εάν το προϊόν περιλαμβάνει μπαταρία, διατηρήστε την κατάσταση φόρτισης μεταξύ 20% και 80% της χωρητικότητάς της, ώστε να διατηρηθεί η διάρκεια ζωής της μπαταρίας.



4. Νομική γνωστοποίηση

Η Atlantis Internacional, S.L. δηλώνει ότι το παρόν προϊόν συμμορφώνεται με τις βασικές απαιτήσεις και οποιεσδήποτε άλλες ισχύουσες ή υποχρεωτικές διατάξεις των προτύπων EMC + LVD + RoHS. Οι λειτουργίες και τα χαρακτηριστικά που περιγράφονται στο παρόν εγχειρίδιο βασίζονται σε δοκιμές που διεξήγαγε η Atlantis Internacional S.L. Ο χρήστης είναι υπεύθυνος για την επιθεώρηση και την επαλήθευση του προϊόντος κατά την αγορά. Η Atlantis Internacional S.L. αποποιείται κάθε ευθύνη για οποιαδήποτε προσωπική, υλική ή οικονομική ζημία, καθώς και για οποιαδήποτε βλάβη στη συσκευή σας λόγω ακατάλληλης χρήσης, κατάχρησης ή λανθασμένης εγκατάστασης του προϊόντος. Οι όροι εγγύησης είναι διαθέσιμοι στη διεύθυνση ksixmobile.com/warranty. Τα πιστοποιητικά συμμόρφωσης CE είναι διαθέσιμα στη διεύθυνση ksixmobile.com/CE.



5. Απόρριψη ηλεκτρικού και ηλεκτρονικού εξοπλισμού

Όλες οι συσκευές που φέρουν αυτό το σύμβολο αποτελούν Απόβλητα Ηλεκτρικού και Ηλεκτρονικού Εξοπλισμού (ΑΗΗΕ, σύμφωνα με την Οδηγία 2012/19/ΕΕ) και πρέπει να απορρίπτονται ξεχωριστά σε κατάλληλο σημείο συλλογής. Μην τις απορρίπτετε μαζί με τα οικιακά απορρίμματα. Εάν η συσκευή χρησιμοποιεί μπαταρίες, αυτές πρέπει να αφαιρεθούν και να κατατεθούν σε ειδικό σημείο συλλογής. Εάν οι μπαταρίες δεν είναι αφαιρούμενες, μην επιχειρήσετε να τις αφαιρέσετε· αυτό πρέπει να γίνει από εξειδικευμένο επαγγελματία. Η ξεχωριστή απόρριψη και ανακύκλωση συμβάλλει στη διατήρηση των φυσικών πόρων και στην πρόληψη επιβλαβών επιπτώσεων στην ανθρώπινη υγεία και το περιβάλλον που θα μπορούσαν να προκύψουν από την ακατάλληλη απόρριψη. Η τελική τιμή αυτού του προϊόντος περιλαμβάνει το κόστος περιβαλλοντικής διαχείρισης για την ορθή επεξεργασία των παραγόμενων αποβλήτων. Για περισσότερες πληροφορίες, επικοινωνήστε με τον προμηθευτή σας ή τις τοπικές αρχές διαχείρισης αποβλήτων.

KSIX

ENGLEZĂ - MANUAL DE UTILIZARE

AirGo Car – BVENTGO05

Caracteristici și specificații tehnice

Baterie: 2000 mAh

Intrare: 5 V

Curent: 2 A

Timp de încărcare: 3 ore

Durață de funcționare:

- Primul mod de răcire: 4,4 ore
- Al doilea mod de răcire: 2,25 ore
- Al treilea mod de răcire: 1,2 ore

RPM:

- Primul mod de răcire: 2174 RPM
- Al doilea mod de răcire: 2815 RPM
- Al treilea mod de răcire: 3321 RPM

Viteza vântului:

- Primul mod de răcire: 3,8 m/s
- Al doilea mod de răcire: 5,2 m/s
- Al treilea mod de răcire: 7,2 m/s

Mod de răcire: Scăzut, mediu și ridicat

Dimensiuni ventilator: 187,9 x 127,3 x 50,5 mm

Greutate netă: 221,4 g

În cutie

1 x Ventilator pentru tetieră auto

2 x curele de fixare pentru tetieră (atașate la tetieră)

1 x cablu USB-A la USB-C

1 x Manual de utilizare

Piese și comenzi ale produsului



1. Buton ON/OFF / Viteză

2. Orificiu de ieșire a aerului (reglare înclinare verticală)

3. Port de încărcare USB-C

4. Curele pentru tetieră

Informații de siguranță

- Acest produs nu este o jucărie. A nu se lăsa la îndemâna copiilor.
- Nu introduceți degetele sau obiecte în grilaj în timp ce ventilatorul funcționează.
- Nu utilizați în condiții de umiditate și nu expuneți la picături sau stropi de lichide.
- Nu utilizați produsul dacă unitatea, curelele sau cablul sunt deteriorate.
- Nu acoperiți orificiul de intrare/ieșire a aerului în timpul utilizării.
- Utilizați numai surse de alimentare USB standard de 5 V pentru încărcare (încărcător auto, baterie externă, adaptor USB).
- Nu dezasamblați și nu modificați produsul. Bateria nu poate fi reparată de utilizator.
- Opriti imediat utilizarea dacă observați supraîncălzire, miros neobișnuit, fum sau deformare.

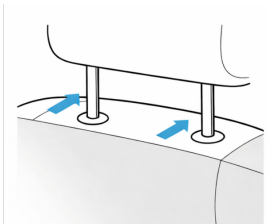
Instalare

Înainte de a începe

- Asigurați-vă că mașina este parcată în siguranță.
- Țineți degetele, părul și obiectele libere departe de ventilator.

Instalare

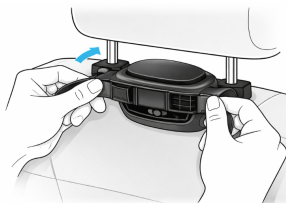
Localizați cele două bare metalice de sub tetiera.



Pasul 1: Țineți ventilatorul între bare.

Pasul 2: Înfășurați curelele în jurul barelor, până când ventilatorul este fixat bine și stabil.

Pasul 3: Scuturați-l ușor. Dacă ventilatorul se mișcă, strângeți curelele până când este fixat.



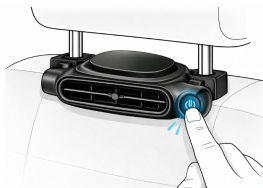
Pornirea și oprirea ventilatorului

Apăsați butonul de pornire o dată pentru a porni ventilatorul și pentru a selecta viteza 1.

Apăsați din nou pentru viteza 2.

Apăsați din nou pentru viteza 3.

Apăsați o ultimă dată pentru a opri ventilatorul.



Notă: Dacă nu sunteți sigur la ce viteză se află ventilatorul, continuați să apăsați butonul de pornire până când

acesta se oprește.

Reglați direcția fluxului de aer: localizați clapeta mică deasupra grilei ventilatorului. Apoi, împingeți-o în sus sau în jos pentru a direcționa aerul în direcția dorită.



Încărcarea ventilatorului de mașină AirGo

Odată ce bateria ventilatorului s-a descărcat, este timpul să o încărcați.

Pasul 1: Luați cablul USB-C din cutie.

Pasul 2: Conectați celălalt capăt la o sursă de alimentare USB-A (un port USB, un încărcător auto, o baterie externă, un încărcător de perete)

Pasul 3: Încărcați până la încărcare completă (aproximativ 3 ore)

Pasul 4: Deconectați cablul când încărcarea este completă.

Întrebări frecvente

AirGo Car nu se aprinde

- Dacă nu ați încărcat ventilatorul pentru prima dată, încercați o altă sursă de alimentare USB sau un alt cablu.
- Dacă problema persistă, contactați serviciul clienți KSIX.

Aerul pare slab

- Setați ventilatorul la viteza 2 sau 3.
- Asigurați-vă că nimic nu blochează fluxul de aer în interiorul grilajului. **ATENȚIE**, efectuați întotdeauna inspecția ventilatorului când acesta este oprit.

Bateria se descarcă repede

- Verificați dacă ventilatorul este setat de obicei pe viteza 3, deoarece aceasta consumă bateria mai repede.

Cum trebuie să curăț ventilatorul?

- Când efectuați curățarea ventilatorului, asigurați-vă

întotdeauna că acesta este oprit.

- Ștergeți grila cu o cârpă uscată sau ușor umezită.
 - Nu folosiți niciodată spray-uri, alcool, apă și nu introduceți nimic în interiorul ventilatorului.

4. Recomandări privind siguranța, întreținerea și utilizarea

Citiți toată documentația și instrucțiunile furnizate înainte de a utiliza produsul. Utilizați numai accesoriile compatibile cu produsul. Curățați produsul în mod regulat cu o cârpă uscată. Produsul trebuie să fie deconectat de la priză sau oprit în timpul curățării. Păstrați porturile și conectorii produsului curați de praf, murdărie etc., pentru a asigura o conexiune corespunzătoare. Evitați deteriorarea produsului. Nu aplicați o presiune excesivă asupra niciunei părți a produsului. Dacă produsul are un cablu, nu îl îndoiți și nu îl trageți cu forță excesivă pentru a evita deteriorarea acestuia. Nu expuneți produsul la un nivel de umiditate mai ridicat decât cel pentru care a fost proiectat. Dacă produsul este rezistent la lichide, după orice imersiune sau utilizare în lichide, clătiți produsul cu apă proaspătă și uscați-l. Păstrați întotdeauna produsul într-un loc uscat, ferit de umiditate. Păstrați întotdeauna produsul departe de materiale inflamabile și nu-l expuneți la foc, surse de căldură sau temperaturi extreme. Când produsul nu este utilizat, deconectați-l de la priză și depozitați-l într-un loc curat și uscat, ferit de umiditate și murdărie. Dacă pătrunde apă în produs, deconectați-l imediat de la orice sursă de alimentare sau dispozitiv la care este conectat. Nu utilizați produsul în alt scop decât cel pentru care a fost proiectat. Nu utilizați produsul dacă observați defecte vizibile. Nu deschideți și nu dezamblați produsul și nu încercați să îl reparați singuri. Aceste acțiuni anulează garanția. Păstrați produsul la îndemâna copiilor. Reciclați produsul în conformitate cu normele și reglementările locale de mediu. Dacă produsul include o baterie, mențineți nivelul de încărcare între 20% și 80% din capacitatea sa pentru a prelungi durata de viață a bateriei.



4. Notă legală

Atlantis Internacional, S.L. declară că acest produs respectă cerințele esențiale și orice alte dispoziții aplicabile sau obligatorii ale EMC + LVD + RoHS. Funcțiile și caracteristicile descrise în acest manual se bazează pe teste efectuate de Atlantis Internacional S.L. Utilizatorul este responsabil pentru inspectarea și verificarea produsului la momentul achiziției. Atlantis Internacional S.L. își declină orice răspundere pentru orice daune personale, materiale sau financiare, precum și pentru orice deteriorare a dispozitivului dvs. cauzată de utilizarea necorespunzătoare, abuzul sau instalarea incorectă a produsului. Condițiile de garanție sunt disponibile la ksixmobile.com/warranty. Certificatele de conformitate CE pot fi accesate la ksixmobile.com/CE.



5. Eliminarea echipamentelor electrice și electronice

Toate dispozitivele care poartă acest simbol sunt deșeuri de echipamente electrice și electronice (DEEE, conform Directivei 2012/19/UE) și trebuie eliminate separat la un punct de colectare adecvat. Nu le

aruncați împreună cu deșeurile menajere. Dacă dispozitivul utilizează baterii, acestea trebuie scoase și depuse la un punct de colectare specific. Dacă bateriile nu pot fi scoase, nu încercați să le extrageți; acest lucru trebuie făcut de un profesionist calificat. Eliminarea separată și reciclarea contribuie la conservarea resurselor naturale și la prevenirea efectelor nocive asupra sănătății umane și a mediului care ar putea rezulta din eliminarea incorectă. Prețul final al acestui produs include costul gestionării de mediu pentru tratarea corespunzătoare a deșeurilor generate. Pentru mai multe informații, contactați furnizorul sau autoritățile locale de gestionare a deșeurilor.

KSIX

ANGIELSKI – INSTRUKCJA OBSŁUGI

AirGo Car – BVENTGO05

Charakterystyka i dane techniczne

Bateria: 2000 mAh

Wejście: 5 V

Prąd: 2 A

Czas ładowania: 3 godz.

Czas pracy:

- Pierwszy tryb chłodzenia: 4,4 godz.

- Drugi tryb chłodzenia: 2,25 godz.

- Trzeci tryb chłodzenia: 1,2 godz.

Prędkość obrotowa:

- Pierwszy tryb chłodzenia: 2174 obr./min

- Drugi tryb chłodzenia: 2815 obr./min

- Trzeci tryb chłodzenia: 3321 obr./min

Prędkość wiatru:

- Pierwszy tryb chłodzenia: 3,8 m/s

- Drugi tryb chłodzenia: 5,2 m/s

- Trzeci tryb chłodzenia: 7,2 m/s

Tryb chłodzenia: Niski, średni i wysoki

Wymiary wentylatora: 187,9 x 127,3 x 50,5 mm

Waga netto: 221,4 g

W zestawie

1 x Wentylator do zagłówka samochodowego

2 x paski mocujące do zagłówka (przymocowane do zagłówka)

1 x kabel USB-A do USB-C

1 x instrukcja obsługi

Części produktu i elementy sterujące



1. Przycisk włączania/wyłączania / regulacji prędkości
2. Wylot powietrza (regulacja nachylenia w pionie)
3. Port ładowania USB-C
4. Paski do mocowania na zagłówku

Informacje dotyczące bezpieczeństwa

- Ten produkt nie jest zabawką. Trzymaj go poza zasięgiem dzieci.
- Nie wkładaj palców ani przedmiotów do kratki, gdy wentylator pracuje.
- Nie używać w wilgotnych warunkach ani nie narażać na działanie kapiących lub rozpryskujących się płynów.
- Nie używać, jeśli urządzenie, paski lub kabel są uszkodzone.
- Nie zakrywać wlotu/wylotu powietrza podczas użytkowania.
- Do ładowania używaj wyłącznie standardowych źródeł zasilania USB 5 V (ładowarka samochodowa, power bank, adapter USB).
- Nie demontuj ani nie modyfikuj produktu. Bateria nie nadaje się do samodzielnej naprawy przez użytkownika.
- Natychmiast zaprzestań użytkowania, jeśli zauważysz przegrzanie, nietypowy zapach, dym lub deformację.

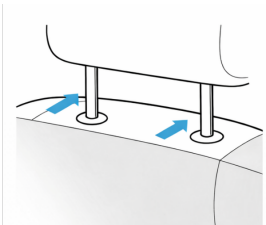
Instalacja

Przed rozpoczęciem

- Upewnij się, że samochód jest bezpiecznie zaparkowany.
- Trzymaj palce, włosy i luźne przedmioty z dala od wentylatora.

Montaż

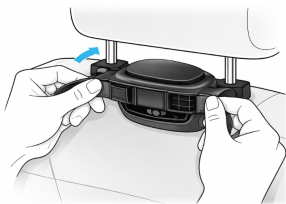
Znajdź dwa metalowe pręty pod zagłówkiem.



Krok 1: Trzymaj wentylator między prętami.

Krok 2: Owiń paski wokół prętów, aż wentylator będzie mocno i stabilnie osadzony.

Krok 3: Delikatnie nim potrząśnij. Jeśli wentylator się chwieje, dokręć paski, aż będzie dobrze zamocowany.



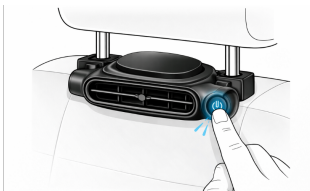
Włączanie i wyłączanie wentylatora

Naciśnij przycisk zasilania raz, aby włączyć wentylator i ustawić prędkość 1.

Naciśnij ponownie, aby ustawić prędkość 2.

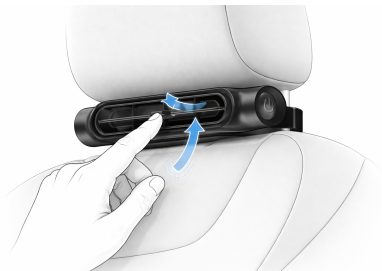
Naciśnij ponownie, aby włączyć prędkość 3.

Naciśnij przycisk po raz ostatni, aby wyłączyć wentylator.



Uwaga: Jeśli nie masz pewności, na jakim biegu pracuje wentylator, naciskaj przycisk zasilania, aż się wyłączy.

Ustaw kierunek strumienia powietrza: Znajdź małą klapkę wentylacyjną nad kratką wentylatora. Następnie przesunij ją w górę lub w dół, aby skierować strumień powietrza w wybrane miejsce.



Ładowanie wentylatora samochodowego AirGo

Gdy bateria wentylatora się wyczerpie, nadszedł czas, aby go naładować.

- Krok 1: Weź kabel USB-C, który znajduje się w pudełku.
- Krok 2: Podłącz drugi koniec do źródła zasilania USB-A (port USB, ładowarka samochodowa, power bank, ładowarka ścienna).
- Krok 3: Ładuj do pełna (około 3 godzin).
- Krok 4: Po zakończeniu ładowania odłącz kabel.

Często zadawane pytania

Mój AirGo Car się nie włącza

- Jeśli nie ładowałeś wentylatora po raz pierwszy, spróbuj użyć innego źródła zasilania USB lub innego kabla.
- Jeśli problem nadal występuje, skontaktuj się z obsługą klienta KSIX.

Powietrze wydaje się słabe

- Zmień prędkość wentylatora na 2 lub 3.
- Upewnij się, że nic nie blokuje przepływu powietrza wewnątrz kratki. UWAGA: zawsze sprawdzaj wentylator, gdy jest wyłączony.

Bateria szybko się wyczerpuje

- Sprawdź, czy wentylator nie jest ustawiony na prędkość 3, ponieważ powoduje to szybsze wyczerpywanie się baterii.

Jak należy czyścić wentylator?

- Podczas czyszczenia wentylatora zawsze upewnij się, że jest on wyłączony.
- Przetrzyj kratkę suchą lub lekko wilgotną ściereczką.
 - Nigdy nie używaj sprayów, alkoholu ani

wody, ani nie wkładaj niczego do wnętrza wentylatora.

4. Zalecenia dotyczące bezpieczeństwa, konserwacji i użytkowania

Przed użyciem produktu należy zapoznać się z całą dokumentacją i instrukcjami. Należy używać wyłącznie akcesoriów kompatybilnych z produktem. Produkt należy regularnie czyścić suchą ściereczką. Podczas czyszczenia produkt musi być odłączony od zasilania lub wyłączony. Należy utrzymywać porty i złącza produktu w czystości, wolne od kurzu, brudu itp., aby zapewnić prawidłowe połączenie. Unikaj uszkodzenia produktu. Nie wywieraj nadmiernego nacisku na żadną część produktu. Jeśli produkt posiada kabel, nie zginaj go i nie ciągnij z nadmierną siłą, aby uniknąć jego uszkodzenia. Nie wystawiaj produktu na działanie wilgoci powyżej poziomu, do którego został zaprojektowany. Jeśli produkt jest odporny na działanie cieczy, po zanurzeniu lub użyciu w cieczy, opłucz go świeżą wodą i wysusz. Zawsze przechowuj produkt w suchym miejscu, z dala od wilgoci. Zawsze trzymaj produkt z dala od materiałów łatwopalnych i nie wystawiaj go na działanie ognia, źródeł ciepła ani ekstremalnych temperatur. Gdy produkt nie jest używany, odłącz go od zasilania i przechowuj w czystym, suchym miejscu, z dala od wilgoci i brudu. Jeśli do produktu dostanie się woda, natychmiast odłącz go od źródła zasilania lub urządzenia, do którego jest podłączony. Nie używaj produktu do celów innych niż te, do których został zaprojektowany. Nie używaj produktu, jeśli zauważysz jakiegokolwiek widoczne usterki. Nie otwieraj ani nie rozbieraj produktu ani nie próbuj go samodzielnie naprawiać. Takie działania powodują utratę gwarancji. Trzymaj produkt poza zasięgiem dzieci. Poddaj produkt recyklingowi zgodnie z lokalnymi przepisami i regulacjami dotyczącymi ochrony środowiska. Jeśli produkt zawiera baterię, utrzymuj poziom naładowania między 20% a 80% jej pojemności, aby zachować żywotność baterii.



4. Informacja prawna

Atlantis Internacional, S.L. oświadcza, że niniejszy produkt spełnia zasadnicze wymagania oraz wszelkie inne obowiązujące lub obowiązkowe przepisy EMC + LVD + RoHS. Funkcje i cechy opisane w niniejszej instrukcji opierają się na testach przeprowadzonych przez Atlantis Internacional S.L. Użytkownik jest odpowiedzialny za sprawdzenie i weryfikację produktu w momencie zakupu. Atlantis Internacional S.L. zrzeka się wszelkiej odpowiedzialności za jakiegokolwiek szkody osobowe, materialne lub finansowe, a także za wszelkie uszkodzenia urządzenia spowodowane niewłaściwym użytkowaniem, nadużyciem lub nieprawidłową instalacją produktu. Warunki gwarancji są dostępne na stronie ksixmobile.com/warranty. Certyfikaty zgodności CE są dostępne na stronie ksixmobile.com/CE.



5. Utylizacja sprzętu elektrycznego i elektronicznego

Wszystkie urządzenia opatrzone tym symbolem są zużytym sprzętem elektrycznym i elektronicznym (WEEE, zgodnie z dyrektywą 2012/19/UE) i muszą być utylizowane oddzielnie w odpowiednim punkcie zbiórki. Nie należy wyrzucać ich wraz z odpadami komunalnymi. Jeśli urządzenie wykorzystuje

baterie, należy je wyjąć i oddać do specjalnego punktu zbiórki. Jeśli baterie są niewymienne, nie należy próbować ich wyjmować; musi to zrobić wykwalifikowany specjalista. Oddzielna utylizacja i recykling pomagają chronić zasoby naturalne oraz zapobiegają szkodliwym skutkom dla zdrowia ludzkiego i środowiska, które mogłyby wynikać z nieprawidłowej utylizacji. Ostateczna cena tego produktu obejmuje koszt zarządzania środowiskowego związanego z właściwym przetwarzaniem wytworzonych odpadów. Aby uzyskać więcej informacji, skontaktuj się ze sprzedawcą lub lokalnymi władzami odpowiedzialnymi za gospodarkę odpadami.